



JOURNAL RÉALISÉ PAR ARTS ET LOISIRS D'ARLAC

LE CAN'ARLACAIS

N°83

Hiver 2020

Centre Socioculturel d'Arlac, Av. Chapelle. Ste. Bernadette - 33700 Mérignac
Tél. 05 56 99 55 33 . Fax 05 56 99 09 90 . Courriel contact@artsetloisirsarlac.fr
www.artsetloisirsarlac.fr Journal distribué gratuitement à 4000 exemplaires

SOMMAIRE

- P1** > Edito & temps forts
- P2/3** > La vie du quartier
- P4/5** > Dossier
- P6/7** > La vie du Centre Socioculturel
- P8** > Agir à Arlac & Jeux

Edito

2020, une année de transformation !

En préambule, le conseil d'administration et l'équipe de salariés d'Arts et Loisirs d'Arlac vous souhaite une bonne et heureuse année 2020. Les modulaires sont arrivés dans le parc du centre socioculturel. Déménagement et début des travaux au centre social, poursuite des travaux à l'école Marcelin Berthelot, le quartier se transforme. « Arts et Loisirs d'Arlac » aussi se transforme et entame le renouvellement de son projet associatif. Adhérents, bénévoles, salariés, habitants, partenaires, nous aurons tous notre mot à dire pour construire le meilleur projet possible pour les années à venir.

Ce numéro du Can'Arlacais va vous faire découvrir des initiatives sur le quartier et ceux qui y prennent ou y ont pris une part active, avec cette interrogation, "Faire vivre un quartier, comment ça marche ?". Carnaval, Radio Arlac, ludothèque, projet de voyage des jeunes, découvrez les initiatives et les prochains rendez-vous du centre social. Mais notez déjà sur votre agenda ce samedi 25 janvier pour l'incontournable festival de la soupe et le 8 février, une rencontre citoyenne sur le thème de notre relation à l'information.

Michel BARDY
Président Arts et Loisirs d'Arlac

samedi 15 février
Au centre socioculturel
Arts et Loisirs d'Arlac

Après-midi Jeux

14h30 - 18h30

La ludothèque ouvre ses cadeaux :
Venez tester nos nouveaux jeux !

Ramenez un gâteau pour le goûter à partager.

Informations :
Centre Socioculturel Arts et Loisirs d'Arlac
Avenue de la chapelle Sainte Bernadette
33700 MERIGNAC
05.56.99.55.33

Entrée libre

Les temps forts d'Arlac

Février

> **Samedi 8 : Lumière sur les dessous de l'information de 9h30 à 12h**
Au centre socioculturel

> **Samedi 15 : Après-midi jeux de 14h30 à 18h30**

Bal traditionnel à 19h30 en partenariat avec Voiles sans frontières

Au centre socioculturel

> **Samedi 22 : Animation réparation vélo de 10h30 à 12h**

A la station de gonflage et réparation à la Fontaine d'Arlac

> **Samedi 25 : Repair'Café de 14h à 18h**

Au centre socioculturel

Mars

> **Samedi 7 : Circul'livre de 10h à 12h**

Place de la Chapelle Ste Bernadette

> **Mardi 17 : Ouverture des inscriptions vacances d'avril**

> **Vendredi 27 : Carnaval à 16h**
Départ rue Camille Vic

> **Samedi 28 : Repair'Café de 14h à 18h**

Au centre socioculturel

Avril

> **Samedi 4 : Circul'livre de 10h à 12h**

Place de la Chapelle Ste Bernadette

> **Mardi 7 : Fête du printemps (événement petite enfance)**

Au centre socioculturel

> **Jeudi 9 : « Arlac mon quartier ses enjeux ... Qui mieux que moi peut en parler ? » à 18h30**

Au centre socioculturel

> **Samedi 25 : Repair'Café de 14h à 18h**

Au centre socioculturel

En 2020, les Pins de la place de la Chapelle Sainte Bernadette vont être entièrement abattus afin d'éviter la déformation de la chaussée et faciliter ainsi le déplacement des voitures.

Vous croyez vraiment tout ce qu'on vous raconte dans les médias ?
Venez échanger, débattre le **samedi 8 février de 9h30 à 12h30** lors d'une rencontre citoyenne : « **Lumière sur les dessous de l'information ?** »

Un géant s'est couché



Un géant gît à terre allongé à jamais sans espoir de se relever.

Il n'était pas malade non, à peine plus de 30 ans et en pleine forme, avec sa hauteur de plus de 40 mètres il arborait joliment le parc devant l'allée Maurice Marinot.

Ce peuplier argenté avec son immense ramure n'entendra plus les rires joyeux des enfants qui jouaient autour de lui,

et ne fera plus d'ombre aux promeneurs assis sur le banc d'à-côté.

Il a été arraché soudainement le 24 novembre, non pas par la brise de G. Brassens ni par le zéphyr de Marcel Amont, mais par un brusque coup de vent ! Un vent méchant vent d'Autan venu du Sud-ouest.

Était-ce Éole qui pour se venger du roseau de La Fontaine et prenant sournoisement en traître à 22h14 pendant qu'il se reposait et qu'il a redoublé la violence de son souffle pendant dix minutes pour l'abattre enfin ?

Cet arbre majestueux, se sentant brusquement déstabilisé a bien essayé de s'épauler sur son voisin le pin Sylvestre, mais ce dernier avec peu de

racines n'a pas pu empêcher sa chute, et c'est dans un fracas assourdissant de branches brisées et de racines arrachées qu'ils sont tombés tous les deux et gisent au sol meurtris déracinés.

Une fois les troncs débités et la place nettoyée, cela va nous paraître tout nu et vide sans notre bel arbre!

A notre époque où la déforestation fait rage, où notre municipalité prône le concept de « ville verte », il serait formidable que les riverains, les habitants du quartier et d'une manière générale les Mérignacais se mobilisent pour reboiser au plus vite cet espace, qui dans quelques années, pourrait redevenir comme avant pour le plaisir de tous.

Serge Barbeau

Dans le cadre du budget participatif, la ville de Mérignac a installé près de la station de tram "Fontaine d'Arlac" une station de gonflage pour vélos et un totem (avec clés et tournevis) pour suspendre votre vélo et ainsi entreprendre un petit entretien. Si vous vous voulez réaliser vous-même un plus gros entretien, n'hésitez pas à aller à la maison du vélo au 215 av de la Marne (ancien concessionnaire Citroën). A noter que l'association Léon à vélo proposera le **samedi 22 février** à Fontaine d'Arlac de **10h30 à 12h** une animation « réparation de vélo ».

Robert Hourcq



Yvette BATAILLE, dernière pionnière des « CASTORS » d'Arlac, nous a quittés au seuil de cette nouvelle année.

A ses enfants, leurs conjoints, ses petits-enfants, son arrière-petite fille, sa famille, ses amis.

A tous les enfants d'Arlac, dont elle a été la tendre « Nounou » nous présentons nos sincères condoléances.

Nous ne la verrons plus sur le chemin de l'école, au marché, dans le quartier mais elle sera là, Mamie aimante, « Nounou tendresse ».

Au revoir Yvette.

Maguy

Un nouveau look pour l'école Marcellin Berthelot

Et c'est parti pour le relooking de notre école Berthelot !

Il est certain que ces travaux vont bousculer le quotidien des élèves et des professeurs en émettant obligatoirement des bruits de chantier assez conséquents, pas mal de poussières et des ouvriers avec leurs engins qui vont attirer la curiosité des enfants, qui n'ont pas fini d'en parler pendant leur nouveau trajet pour aller en classe.

Car le chantier de rénovation va s'étaler sur deux années scolaires, la fin des travaux étant « prévue » au cours de l'année scolaire 2021-2022 sauf pour le gymnase qui pourrait être fini au plus tard en 2021.

Mais il était nécessaire de faire cette rénovation de l'école ; la salle de sport était désuète et mal isolée, les vastes ne fonctionnaient plus, les toilettes douteuses et les classes manquaient de luminosité. Il n'est pas prévu de nouvelles classes. Les élèves vont découvrir au fil des travaux, le nouveau visage de leur

école ; dans l'immédiat, les enseignants et les élèves se trouvent bien à l'étroit dans les classes surchargées.

C'est pour cela que c'est avec joie à l'heure de la récré, qu'ils profitent d'une nouvelle aire de jeux que les travaux ont engendré et qu'ils appellent « le désert » car elle n'est pas arborée.

La rue C.VIC reste ouverte à la circulation, mais aucun accès n'est autorisé par cette rue pour l'école Berthelot.

Mais au fait, savez-vous qui était Marcellin Berthelot ?

Né à Paris le 25 octobre 1827, M. Berthelot a été successivement chimiste, professeur, sénateur ; il a aussi participé à l'effort de guerre contre l'Allemagne. Il a été nommé ministre des Affaires étrangères et ministre de l'Instruction publique. Il est décédé à Paris le 18 mars 1907 et a été inhumé au PANTHÉON.

Serge Barbeau

La république rend honneur à l'engagement de Maguy VASSAL

Au nom du Président de la République, la préfète de la région Nouvelle Aquitaine a remis dans les salons de la préfecture l'ordre du Mérite National à Maguy Vassal pour son engagement bénévole et associatif au sein de l'association Arts et Loisirs d'Arlac et son engagement pour le quartier d'Arlac. Une récompense bien méritée...

Thierry GODARD



Amap à Arlac



Souvenez-vous ! Dans le dernier numéro du Can'Arlacais, on vous avait relaté une discussion entre un ancien habitant et un nouvel habitant au sujet du marché de plein air d'Arlac, on avait arrêté la discussion à : « Sais-tu qu'il y a aussi une Amap à Arlac ». Voici la suite de la discussion.

N.H. C'est quoi une Amap ?

A.H. : Une Association pour le Maintien d'une Agriculture Paysanne.

N.H. : En plus détaillé cela veut dire quoi ?

A.H. : On construit un lien entre les consommateurs et les producteurs bio, on établit une relation qui se réalise par un circuit court et permet aux agriculteurs de pérenniser leur métier.

N.H. : Mais comment on fait pour mettre une Amap en place ?

A.H. : Ce sont deux copines et voisines, Corinne et Anne Charlotte, qui avaient pris l'habitude d'aller à l'Amap du quartier des Eyquems. Fortes de leur expérience d'Amapiennes elles se sont prises par la main et ont décidé de proposer la création d'une Amap à Arlac. Elles sont allées à la recherche d'un agriculteur bio, elles ont trouvé Rémi qui vient de Savignac près de Langon et elles ont lancé l'opération.

N.H. Depuis quand fonctionne cette Amap ?

A.H. : Elle a été mise en place en octobre 2016 avec 20 familles. Aujourd'hui on en arrive à 80 familles ; c'est pour cela, que va être mis en place une deuxième Amap sur Arlac ; -voir sujet encadré dans l'article-; de façon à pouvoir satisfaire tous les besoins.

N.H. : Mais comment cela est organisé ?

A.H. : Les producteurs viennent tous les mercredis de 18h à 19h au centre socio culturel d'Arlac, portent les différents paniers et chaque amapien vient récupérer le sien.

N.H. : Cela semble simple, mais j'imagine que cela demande toute une organisation ?

A.H. : En effet, car un des objectifs, c'est de s'engager auprès du producteur bio sur l'année. Ainsi il sait que pendant 12 mois il aura un revenu de 14€ par panier. Il y a des coordinateurs pour chacun des contrats, car en plus du panier légumes, on propose aussi des volailles, œufs, poissons, bières, herbes aromatiques, champignons de Paris, fruits.... Pour ces différents produits, il y a différents coordinateurs, car c'est à une fréquence différente que nous sommes livrés.

Si tu es intéressé tu peux contacter l'amap d'Arlac par e-mail : amaparlac@gmail.com

N.H. : C'est une grosse organisation, et qu'avec des bénévoles ?

A.H. : Tu peux le dire ! Car il faut trouver les différents coordinateurs, organiser la distribution, gérer l'aspect financier. Mais si tu voyais la force de conviction et l'enthousiasme des animateurs de l'amap,

tu comprendrais comment tous les différents problèmes sont surmontés. Pour eux, cela permet d'allier à la fois : le consommateur bio, favoriser l'achat au local, la solidarité agriculteur-consommateur.

N.H. : Un vrai début de projet de société ?

A.H. C'est vrai qu'au lieu de la croissance des biens cela favorise la croissance des liens, au lieu de la concurrence cela favorise le partenariat, au lieu de la mondialisation à tout crin cela favorise le local au maximum du possible.

N.H. : En fait c'est complémentaire, avec le marché de plein air ? Ce quartier d'Arlac est vraiment dynamique !

A.H. : Sais-tu qu' en juillet prochain cela va faire 20 ans que les premières vignes ont été plantées au Château Luchey Halde ?

N.H. : Ah bon ! Il n'y a pas eu toujours des vignes sur ce terrain ?

Mais comme la discussion entre les deux habitants a continué un certain temps, nous vous raconterons la suite au prochain numéro...

*Création d'une nouvelle AMAP à Arlac
La TARAVALO - AMAP*

Face à une demande croissante il a été décidé de répondre aux demandes et de créer une nouvelle AMAP. La réception des paniers se fera au café TARAVALO av Victor Hugo.

Il reste quelques places, pour inscription ou information,

*Prendre contact par e-mail :
taravao.amap@gmail.com*

Portrait

Je vous présente Raphaële Bague, la plupart d'entre vous ne la connaissent pas et pourtant beaucoup de parents lui font entièrement confiance. Elle a pris part à la création du Multi-accueil associatif "La Maison de Pierre" en 1989 et à la conception de la nouvelle structure, rue Marceau (2015). Gérée par une association de parents, elle en assure la direction.

Elle a pratiqué 8 ans comme vacataire en consultation de nourrissons en P.M.I.E et a, à son actif un diplôme d'Etat de psychomotricité. Elle aurait pu en tant que psychomotricienne poursuivre son activité professionnelle dans divers services et institutions, mais elle a accepté de prendre la direction de la halte-garderie pour faire vivre le projet associatif, le projet social et éducatif. Elle gère avec responsabilité cet établissement avec le concours d'une équipe de professionnels : soit sept pro-encadrants qui s'adressent

avec douceur à une vingtaine de petits Mérygnacais et pratiquant aussi le français signé.

C'est avec un réel enthousiasme qu'elle m'a fait visiter ce bâtiment mis à disposition par la mairie, sécurisé avec un code d'accès. Après le sas d'entrée où l'on dépose vestes et souliers, je pénètre dans une grande salle de vie où courent et jouent les enfants sous l'œil attentif des encadrants. Tout autour il y a des chambres, un espace pour les changes comportant une table de change ajustable en hauteur pour les enfants handicapés.

Et surprise ! Tout au fond je découvre une pièce avec une pataugeoire à eau chaude fonctionnant toute l'année et cette pièce est très claire grâce à une baie vitrée qui donne sur un jardin avec de nombreux jouets pour l'été.

C'est ainsi que Raphaële, l'équipe et les parents de l'association ont conçu l'aménagement de cette magnifique garderie.



Serge Barbeau



Un jardin en permaculture à Mérignac



C'est le fait de ne pas utiliser des produits de phytosynthèse et de désherbants. Même s'il dit laisser la nature faire, il parle aussi d'accompagnement. En période hivernale, il profite de cette période de repos du jardin, à l'amélioration de la qualité de son sol. De fait, sur la période froide, il réalise une tranchée suffisamment large de 60 à 80 cm, pour enrichir sa terre et obtenir à terme de l'humus. Sa tranchée désignée « lasagne », alterne les couches de brun (matière rapidement assimilable et carbonée) et de verts branchages, épluchures (matière fraîche non encore décomposée, source d'azote). Cette tranchée finit recouverte à la fin de l'hiver. C'est un compost qui va se réaliser et fermenter, ce qui réchauffe la terre.

Il constate après trois ans de ce travail, la présence plus abondante de vers de terre, qui créent des galeries, ce qui facilite l'aération et la circulation de l'air et de l'eau. Aucun désherbage n'est effectué et les herbes qui concurrencent ses cultures, sont recouvertes de feuilles d'arbres, voire de branches de bambous, qui prospèrent sur la partie sud de son terrain et qu'il veut contenir.

Dernière démarche qu'il applique : ne pas déstructurer le sol en retournant la terre. Il préfère garder la partie de l'humus sur le haut de la terre cultivable pour que les plantes puissent y puiser les éléments minéraux nécessaires à leur croissance.

Lorsqu'on rencontre Serge pour voir son jardin, il indique son envie lors de son installation dans sa nouvelle maison, de réaliser un jardin sur un espace restreint et en permaculture. Le premier choix se concrétise sur un rectangle de 6 m sur 5, entouré de planches de bois non traitées, pour y concentrer son potager. Le premier axe de travail est celui de l'orientation nord-sud des plantations. De fait, il faut disposer les plantes se développant beaucoup en hauteur, vers le nord car il ne faut pas faire de l'ombre aux autres. Choisir donc de mettre au plus loin du soleil dans sa parcelle, les plantes grimpantes, les petits pois, les haricots en grains, voire les cucurbitacées (courges, potirons et autres citrouilles). La bonne exposition au soleil est gage de réussite.

Ensuite, pour optimiser l'espace, pas d'allées dans son rectangle de culture. Il décide aussi de mélanger les semences et les plantations, utilisant les avantages de leur croissance différentielle comme par exemple radis/carottes. Le radis va pousser plus vite que sa congénère pointue et après récolte, il laisse la place à la carotte.

Dans la partie nord de son potager, pour semer les haricots verts, il le fait sur un linéaire de 6 m par 30 cm de largeur. Il peut en suivant installer en

terre près des haricots verts, ses pieds de tomates espacés de 30 cm : concentration peut être synonyme de transmission de maladies. Il tient aussi une comptabilité précise de ce qu'il utilise, ce qu'il achète et des rendements de ses récoltes. Il observe ainsi ses réussites légumières, variables en fonction des conditions climatiques (pluie, soleil). C'est une manière d'enrichir sa pratique, de l'analyser, puis de modifier le choix de ses plantations.

La permaculture pour lui, c'est toute une démarche et un ensemble d'actions.



Les jardins partagés du Luchey

En 2011, après réflexion et proposition de plusieurs membres du conseil de quartier d'Arlac, se créent les jardins partagés du Luchey. La ville de Mérignac profite de sa démarche d'agenda 21, par la mise en application pratique d'une politique de développement durable. Pour rappel, un agenda 21 s'inspire directement des décisions du sommet de la Terre, à Rio des Janeiro en juin 1992.

Au Luchey, cette réalisation de jardins partagés touche à la gestion de l'agriculture urbaine, à la santé par l'accès à une alimentation saine et aussi à la rencontre et le partage entre bénévoles de tous horizons. Ces jardins se situent le long de la Voie de Desserte Ouest, à la pointe côté Bordeaux du parc du Luchey.

Dans ce jardin, les adhérents, les personnes intéressées, les volontaires, les amateurs peuvent y demander à cultiver une parcelle individuelle : il y en a une grosse trentaine. Mais aussi et essentiellement, ces volontaires s'intègrent dans un fonctionnement collectif. Toutes les personnes participent ensemble à un travail d'entretien des espaces gérés en commun, démarche que l'on retrouve bien dans le terme « partagés ».

C'est donc régulièrement que les adeptes du jardinage se retrouvent le samedi matin dès le milieu de matinée. Mi-janvier par exemple, c'est autour de l'entretien des composteurs que le travail en équipe s'est lancé. Bien sûr, certains ont une pratique et des connaissances qui leur permettent d'alimenter l'échange de savoirs et de



savoir-faire. Tous les tours de main, les connaissances liées à leur pratique et leur observation peuvent enrichir les conseils et les compagnonnages. Mais tout un chacun peut être à la fois novice et expérimenté, suivant le thème choisi et le sujet abordé.

C'est un jardin travaillé avec les principes de la permaculture (voir l'article ci-contre).

Pas d'utilisation des produits de traitement de synthèse et pour le dire positivement, on y fabrique son compost, avec des pratiques douces d'entretien de ses cultures. Ces jardins se situent à l'intérieur d'un parc du Luchey éco-certifié. On y réalise aussi ses propres semences car à chaque plantation on laisse un ou plusieurs pieds monter en graine pour pouvoir resemer. Il n'est donc pas utile d'aller acheter ses graines lorsqu'on a la possibilité de produire et d'échanger sa semence. Car, dans les jardineries,

l'essentiel des semences sont hybrides et ne permettent pas a priori la stabilité et la pérennité de la qualité des plantations.

Au cours des années, les jardins partagés ont pu travailler avec l'école primaire d'Arlac et avec le foyer Jenny Lepreux, établissement accueillant des personnes adultes en situation de handicap mental. En partenariat ou en fonctionnement associatif, tout est basé sur l'échange et l'entraide mutuelle, le partage des idées, des objets, des informations, des moments chaleureux.

Même si le travail est rude comme en période froide, la convivialité prend vite le relais et permet toujours d'assurer le carburant humain intérieur.



Pour plus d'informations : retrouvez les Jardins partagés du Luchey sur Facebook

Des livres à soi : le plus court chemin vers le livre, c'est le plaisir de partager



« Des livres à soi », c'est un projet qui installe le livre au cœur de la parentalité. Un programme de médiation qui révèle toute la potentialité de la littérature jeunesse pour prévenir l'illettrisme et réduire les inégalités d'accès à la culture dans les quartiers défavorisés. Une action de formation qui donne aux parents, quelle que soit leur « compétence lecture », les moyens et la confiance nécessaires à la découverte et à l'usage du livre jeunesse avec leurs enfants.

Un dispositif mis en œuvre dans les quartiers avec des lieux d'accueil social et les structures de proximité liées à la lecture.

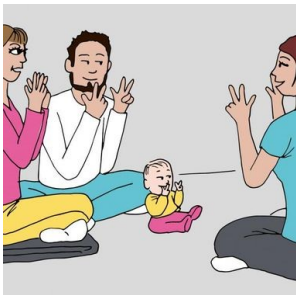
Une synergie nouvelle entre les professionnels d'un même quartier pour installer des partenariats durables autour du livre. Un projet qui permet à des familles de choisir et de posséder des livres.

Concrètement, « Des livres à soi », c'est : six ateliers à destination des parents afin de se familiariser avec des ouvrages phares de la littérature jeunesse ; une sortie en médiathèque afin de découvrir son fonctionnement et la diversité des ouvrages qui y sont proposés ; une sortie en salon jeunesse afin d'aller à la rencontre des auteurs et participer à des ateliers autour de la lecture ; une sortie en librairie afin d'accompagner les familles pour acheter des livres de qualité ; une soirée pour fêter la clôture du projet avec l'ensemble des acteurs.

Renseignements auprès de Mylène ou Delphine au Centre Socioculturel Arts et Loisirs d'Arzac

Delphine Berthelot

Les signes associés à la parole : un outil d'accompagnement bienveillant



« Dès les premiers mois de sa vie, le jeune enfant s'exprime par des gestes, des sourires, des mimiques, des mouvements du corps... Peu à peu, sa motricité s'affine et lui permet de faire des gestes plus précis : il pointe du doigt, agite sa main pour dire au revoir, agite les deux pour faire les marionnettes, tape dans ses mains pour applaudir, envoie un baiser... alors que les mots, eux, n'arrivent que bien plus tard.

Parce qu'un jeune enfant a bien des choses à exprimer avant même de pouvoir parler, il est possible de lui permettre d'élargir ce potentiel gestuel en lui proposant des gestes plus précis, qui ont du sens : il s'agit de signes issus de la Langue des Signes Françaises.

Les signes associés à la parole se basent sur l'association mot/signe : lorsque l'adulte s'adresse à l'enfant, il

associe aux mots clés prononcés les signes correspondants. Peu à peu, l'enfant va assimiler que le signe peut lui permettre de se faire comprendre et d'exprimer ses besoins, ses goûts, ses envies, ses émotions, ses ressentis en attendant de pouvoir les verbaliser. Cet outil de communication favorise le développement des habiletés langagières de l'enfant.

Cet outil s'intègre à une démarche globale d'accompagnement bienveillant du jeune enfant. L'enfant se sent écouté, compris, reconnu comme un être à part entière. Sa confiance et son estime de soi en sont renforcées. Il enrichit le lien parent, enfant et renforce la complicité et la confiance. » Éveil et signes

Si vous êtes intéressés, le Centre Socioculturel Arts et Loisirs d'Arzac propose un temps de rencontre et d'information autour des « Signes associés à la parole » **le samedi 22 février à 10h00**. Cette rencontre est gratuite et est ouverte à l'ensemble des personnes souhaitant se renseigner sur cette pratique.

Delphine Berthelot

Radio Arzac

Si tu veux tout savoir sur ce qui se passe dans ton quartier, écoute Radio Arzac »



Si vous ignorez ce qu'est Radio

Arzac, ce sont des podcasts disponibles sur le site internet (www.artsetloisirsarzac.centres-sociaux.fr) de l'association enregistrés tous les vendredis de 15h30 à 17h par des habitants du quartier. Chronique sur la littérature, sur le bien-être ou encore informations diverses sur le territoire, si vous êtes friands de ce genre d'écoute cette radio est faite pour vous.

Avis à toutes les personnes désireuses de porter leurs voix sur cet outil afin de promouvoir des sujets qui tiennent à cœur ou bien de contribuer à l'aspect technique de cette radio n'hésitez pas à contacter le centre socioculturel afin de vous faire connaître.

Steven Duhant

La ludothèque ouvre ses cadeaux !

Du nouveau à la ludothèque ! Le père Noël est passé dans notre cheminée et nous a couvert de cadeaux pour la ludothèque. Plein de nouveaux jeux à découvrir pour les petits comme pour les grands. C'est pourquoi, le centre socioculturel d'Arts et Loisirs d'Arzac et sa ludothèque vont ouvrir leurs portes le **samedi 15 février de 14h30 à 18h30** pour une après-midi de jeux, de découvertes, de rencontres et de partage. Nous vous invitons ainsi à venir avec un petit **goûter à partager afin de passer une après-midi conviviale**.

En dehors de ce temps spécial, la ludothèque est ouverte tous les mercredis après-midi de 14h30 à 17h30. Nous laissons également l'opportunité d'emprunter des jeux : 0,5€ par jeu pour une semaine. Enfin, nous organisons, avec l'aide de bénévoles, des soirées jeux ou des dimanches après-midi. Si vous souhaitez vous investir ou avoir plus de renseignements, vous pouvez aller sur le facebook de l'association (@artsetloisirsarzac), sur le site Internet ou directement auprès de l'accueil du centre.

Ludiquement votre, la ludothèque d'Arts et Loisirs d'Arzac.

Un carnaval 2.0

Cette année le Carnaval aura lieu le **vendredi 27 mars**, le rendez-vous est donné à tout le monde : **16h** en haut de la rue Camille VIC. Venez nombreux et déguisés ! Cette année le thème du Carnaval sera « Le monde 2.0 ». Un thème choisi et voté par les enfants de l'école primaire Marcellin Berthelot.

Nous aurons la chance d'être accompagnés par le groupe de musique d'un parent de l'école Marcellin Berthelot : Jérémy Ortal. Nous accueillerons également des robots venus nous rendre visite.

Pour cette fête, le centre d'Arts et Loisirs d'Arlac et ses enfants vont fabriquer des petits personnages pour accompagner Mr Carnaval. Pour cela nous avons besoin de plusieurs éléments :

- Boîtes de conserve
- Boîtes à œufs
- Rouleau de sopalin ou papier toilette
- Boîte en carton
- Capsules de boisson en métal
- Bouchons en plastique

Vous pouvez nous les déposer à l'accueil du centre.

Merci d'avance de participer à ce Carnaval arlacais !

Mylène Moncourrier et Arthur Bovani



C'est notre projet !

Bonjour à tous,



Nous sommes un groupe de 13 jeunes âgés entre 11 et 15 ans avec un même but : découvrir de nouvelles cultures et de nouveaux horizons.

Cela nous a donc mené à créer un roadtrip européen mêlant découvertes et partages.

Pour ce faire nous nous réunissons régulièrement afin d'écrire notre projet, le promouvoir et le mener à bien grâce à des actions d'autofinancement.

Si vous voyez ce message vous pouvez participer à la mise en œuvre de notre voyage idéal. Nous vous remercions d'ores et déjà pour ce petit coup de pouce que vous nous apporterez, que cela soit des encouragements, ou 20 centimes tout cela compte énormément pour nous.

Donc rendez-vous deux samedis par mois sur le marché d'Arlac le samedi matin ou sur d'autres événements du quartier.

Steven Duhant

Arts et loisirs renouvelle son projet ...

Pour mener à bien le renouvellement du projet de l'association Arts et Loisirs d'Arlac, les bénévoles, administrateurs et salariés vont venir vers vous pour vous impliquer dans la démarche...

Deux outils importants :

-Un questionnaire à remplir
Flashez ce QRcode avec votre téléphone et remplissez le questionnaire en ligne



Recopiez le lien sur votre barre internet : : <https://frama.link/consultation-citoyenne-artsetloisirsarlac>

- Une matinée ludique et conviviale pour faire le bilan du projet 2017/2020



Nous espérons vous retrouver nombreux et vous remercions d'avance pour votre accueil.

Thierry Godard

Informations :

Ouverture des inscriptions pour les vacances d'hiver (programme enfance, jeunesse, seul & famille) : mardi 21 janvier.

Week-end Seul ou en Famille à Cauterets du 13 au 15 mars : Inscription et renseignements à l'accueil du centre

Ouverture des inscriptions pour les vacances d'avril (programme enfance, jeunesse, seul & famille) : mardi 17 mars.

Appel à bénévoles !

L'association recherche de nouveaux bénévoles pour l'accompagnement à la scolarité. Nous fonctionnons le lundi et vendredi de 16h00 à 18h30 et les mardis et jeudis de 17h à 18h45. Alors si vous avez envie de partager des moments conviviaux, transmettre et recevoir avec les enfants de l'école Marcellin Berthelot. Venez à l'accueil du centre pour rejoindre l'équipe de bénévoles.

Faire vivre un quartier : comment ça marche ?

La démarche à suivre est simple si l'on suit les traces des riverains de la rue Benjamin Saufignon.

Courant 2018, tous ensemble, ils ont dû se rendre à l'évidence : l'irrespect et la dangerosité des conducteurs d'engins motorisés empruntant cette voie devenaient de plus en plus préoccupants.

Une habitante de la rue, consciente que cela mettait en danger la vie des jeunes enfants et des autres passants qui circulent à pied ou en vélo, décide, au nom de tous les habitants de la rue, d'en informer le conseil de quartier d'Arlac.

Des réunions sont alors organisées avec les représentants de la municipalité et le conseil de quartier. Un radar est installé : une délinquance routière est bien constatée. Les habitants poursuivent leurs actions et proposent des solutions. La modification des conditions de circulation est ainsi actée avec le positionnement de deux panneaux « stop » dans la rue. Voilà.

Christelle Renaud



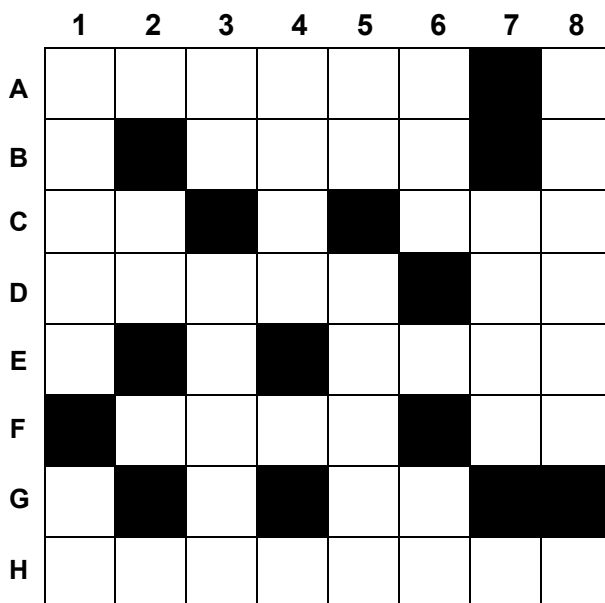
Photo: Emmanuelle Lajoye

La fontaine d'Arlac

Savez-vous qu'à Arlac, il est une fontaine
 Qui bavarde toujours, le long de la journée ?
 Bien plus que Girondines aux langues bien pendues,
 Sans rapport, cependant avec babils pointus
 Des Parigotes émues, trouvant en Aquitaine
 Des mâles plus craquants que sur les bords de Seine :
 « Rien à voir, ma chérie, avec les mecs de Lipp,
 Robots customisés n'émettant que des bips ».
 La Fontaine se tait, mais n'en pense pas moins.
 Lavandières, banquiers, seigneurs, pêcheurs du coin,
 Toujours discrète et sage, elle vit naître un monde,
 Mourir bien des guinguettes, conversant doucement
 Avec de vieilles ombres qui dansent dans le vent.

François Pinsolle

Jeu



- A. Ce nom de rue est aussi un prénom
- B. Ventile
- C. 1er degré / Besace
- D. Qui s'y frotte / Exclamation
- E. Vante
- F. Contre / Initiales inversées du compositeur de la musique du Fabuleux Destin d'Amélie Poulain
- G. Filet d'eau
- H. Salle de musique alternative

- 1. A Bordeaux et ailleurs on aime le boire / D'accord !
- 2. Pas toujours Brillant
- 3. Dieu soleil / Locataire vorace
- 4. Mieux que ci
- 5. Initiales du père de Cyrano / Choisira
- 6. Article / Do
- 7. Mois où l'on abolit les privilèges
- 8. On peut dire que c'est le vin d'Arlac



La réponse au quizz du n°82 :
 « C'est rue d'Alger... mais il n'y a pas de chênes ! »

Mots croisés réalisé par Nicole Péan