



JOURNAL RÉALISÉ PAR ARTS ET LOISIRS D'ARLAC

# LE CAN'ARLACAIS

**N°87**

Printemps 2021

Centre Socioculturel d'Arlac, Av. Chapelle. Ste. Bernadette - 33700 Mérignac  
Tél. 05 56 99 55 33 . Fax 05 56 99 09 90 . Courriel [contact@artsetloisirsarlac.fr](mailto:contact@artsetloisirsarlac.fr)  
[www.artsetloisirsarlac.fr](http://www.artsetloisirsarlac.fr) Journal distribué gratuitement à 4000 exemplaires

## SOMMAIRE

- P1** > Edito & temps forts
- P2/3** > La vie du quartier
- P4/5** > Dossier
- P6/7** > La vie du Centre Socioculturel
- P8** > Billets d'humeur & Jeux

## Edito

Un an plus tard, nous revivons un 3<sup>e</sup> dé-confinement, enfin, avec l'espoir que la crise sanitaire soit maintenant derrière nous. Cependant, nous devons rester prudents et ne pas brûler les étapes. Pour cette raison, nous avons décidé de reporter notre Assemblée Générale, prévue le vendredi 4 juin, au 24 septembre 2021 dans l'espoir de ne plus rencontrer de contraintes dans son organisation. Si nos activités reprennent peu à peu, nous avons, tout au long de cette saison, travaillé sur le projet de l'association pour les quatre années à venir. Il est temps de le partager. Pour cela, nous vous donnons rendez-vous le vendredi 2 juillet en fin de journée pour vous le présenter, recueillir vos avis et vos commentaires. Nous le voulons comme un moment convivial

avec des spectacles et la possibilité de se restaurer auprès de food trucks ou de pique-niquer. Nous inaugurerons à cette occasion « Arlac Village », un ensemble de propositions d'animations pour vous accompagner tout au long de l'été. Des portraits, de l'histoire, un prix prestigieux, un billet d'humeur, ce sont vos rubriques habituelles à découvrir dans ce numéro du Can'Arlacais. Vous prendrez aussi connaissance des projets déposés au Budget Participatif de Mérignac pour le quartier d'Arlac ainsi que la présentation du projet « Arlac Village » qui je l'espère nous permettra de revivre un peu...

Michel Bardy

## Les temps forts d'Arlac

### Juin

- > **Samedi 12** : Après-midi jeux 14h30 à 18h *Au centre socioculturel (05 56 99 55 33)*
- > **Samedi 26** : Repair' Café de 14h à 17h30 *Au centre socioculturel - Sur Rendez- vous (05 56 99 55 33)*

### Juillet

- > **Samedi 2** : Ouverture Arlac Village à partir de 16h - *Au centre socioculturel*
- > **Programmation Arlac Village**
- > **Samedis 10, 17, 24 et 31** : Sorties familles - *Renseignements au centre*

### Août

- > **Programmation Arlac Village**
- > **Samedis 7, 14, 21 et 28** : Sorties famille - *Renseignements au centre socioculturel*

### Septembre

- > **Samedi 11** : Forum des activités - *Au centre socioculturel*
- > **Samedi 18** : Arts et Vendanges - *Au Château du Luchey*



L'association Arts et Loisirs d'Arlac  
(en partenariat avec le Comité d'entreprise de la Smurfit)  
organise du 07 au 11 septembre 2021  
un séjour de vacances à St Lary

**Le Programme du séjour 380 €** Tout compris

Voyage - Déjeuner -  
Jour 1 : installation - centre de remise en forme (Balnéa)  
Villè à défilé  
Jour 2 : Villè suivi d'un repas typique  
Jour 3 : Découverte de St Lary  
Détermination silvocoque de la faune et de la Flore avec un guide naturo  
Jour 4 : Villè en Espagne pour faire quelques emplettes  
Jour 5 : Fin du séjour - apéritif et repas - retour en Gironde  
Voyage en bus grand tourisme : départs de Biganos -  
Fachure, Bordeaux (Gambetta), Mérignac.

Avenue de la chapelle Ste Bernadette  
33700 MÉRIGNAC  
05 56 99 55 33  
[contact@artsetloisirsarlac.fr](mailto:contact@artsetloisirsarlac.fr)  
[www.artsetloisirsarlac.fr](http://www.artsetloisirsarlac.fr)

Possibilité de séjour en plusieurs fois

Renseignements et inscriptions  
**05 56 99 55 33**



## Assemblée Générale Arts et Loisirs d'Arlac

Initialement prévue le 4 juin, le conseil d'administration a finalement décidé de vous donner rendez-vous le vendredi 24 septembre pour l'assemblée générale d'Arts et Loisirs d'Arlac.

Nous vous attendons nombreuses et nombreux !



### Portrait d'une commerçante d'Arlac

C'est Anne-Sophie Courrée qui, d'un abord très affable, vous accueille avec un sourire cordial que l'on devine derrière son masque. Elle n'est pas de Mérignac mais de Bordeaux où elle a suivi des cours dans des écoles de coiffure avec comme résultat : un CAP, un brevet professionnel et un brevet de maîtrise, suivi d'un emploi dans un salon de coiffure pour acquérir de l'expérience car elle a toujours eu la volonté d'avoir son propre salon.

Dans sa prospection, elle est arrivée à Arlac et a eu le coup de cœur pour notre village où elle a repris le salon « coiff'Arlac » qu'elle a rebaptisé « le Complexe coiffure ». Le complexe signifie qu'elle coiffe femmes, hommes, enfants et qu'elle fait aussi la barbe! Elle travaille sur rendez-vous et aussi avec le passage. Elle a ouvert son salon le 16 mars 2021 après l'avoir relooké de belle façon, un peu cosy, avec un agencement très fonctionnel et donnant plus d'espace dans lequel on se sent bien. Le salon est désinfecté à chaque passage, covid oblige. Avant de s'implanter elle a fait le tour des autres commerces pour se présenter cordialement et pour ne pas apparaître comme un ovni ! Anne-Sophie est très écoresponsable. Tous ses produits: cosmétiques, shampoings etc... sont à 98 % naturels et sont tous élaborés en Aquitaine. Il y a donc peu de transport avec un impact zéro carbone. Merci pour la planète!

De plus, elle adhère à l'association Capillum qui récolte les chutes de cheveux pour faire des longs filets en forme de boudins qui sont installés dans les océans afin de stopper les marées noires dues aux pétroliers en avarie comme dernièrement aux abords de la Grèce. Les cheveux ont une forte rétention aux acides gras, ils absorbent huit fois leur poids en hydrocarbures. Ils sont aussi utilisés pour assainir les espaces portuaires. Il est dommage qu'il n'y ait qu'une douzaine de salons de coiffure sur Bordeaux qui adhère à Capillum. Et voilà le portrait de notre nouvelle Arlacaise.

Elle vous attend chaleureusement la brosse à la main !



Serge Barbeau

### Médiation animale à l'EHPAD Paul Claudel



Le 24 mars 2021, l'EHPAD Paul Claudel de Mérignac Arlac a eu le plaisir d'accueillir AMAIA. Cette Association pour la Médiation et l'Animation Intégrant l'Animal a pour but la mise en œuvre de toutes formes d'activités assistées par l'animal.

L'objectif de cette séance d'animation a été de proposer un moment de convivialité. Grâce aux méthodes de Marina Furlan, l'intervenante, 12 résidents ont eu la chance

de faire connaissance avec des animaux aux pelages différents. Ainsi, les résidents mal voyants ont pu éveiller leur sens du toucher et profiter pleinement de ces petites bêtes attachantes.

Une chienne de race border terrier, des cochons d'Inde, des lapins et des chinchillas ont été accueillis ce jour-là.

Tout d'abord les résidents ont pu nourrir la chienne Hanna. Pour cela, chaque participant a reçu une croquette. Hanna n'a pas tardé à faire le tour de la table pour manger les croquettes dans les mains de tous les résidents.

Puis, vient le tour des cochons d'Inde. Marina dispose des légumes sur la table. « *Le plus gros succès, on l'a avec le persil* » dit Marina. « *C'est le péché mignon des cochons d'Inde, regardez ! Ils s'approchent ! Est-ce que ça vous dit que chacun leur donne un petit légume ?* » *Tout le monde s'affaire à les nourrir.*

Ensuite, vient le tour des lapins. Celui qui est tacheté de noir intrigue les résidents, parce qu'il ressemble à un dalmatien. « *Tiens, tu veux un petit bout de carotte ?* » demande madame A. à un lapin qui s'approchait d'elle mais qui finalement a fait demi-tour.

Enfin, l'aventure se poursuit avec les chinchillas. Marina pose l'un d'entre eux sur la tête de monsieur F. Elle explique que ces animaux aiment être en hauteur. M. F se trouve tout à coup avec un chinchilla sur la tête et un sourire jusqu'aux oreilles. Cette petite scène a provoqué des éclats de rire autour de la table.

Marina a expliqué que les chinchillas prennent des bains pour garder leur poil doux. « *Mais les chinchillas n'aiment pas l'eau.* » précise-t-elle. Les résidents se demandent alors quel genre de bain ils aiment. Madame R. demande en rigolant s'ils préfèrent les bains de bière. « *En réalité ils prennent des bains de sable, car le côté abrasif permet de garder le poil doux* » explique Marina. En effet, Marina a amené une petite bassin de sable. Aussitôt, un chinchilla s'est jeté dedans et y a fait des roulades.

Au contact des animaux, les résidents étaient heureux et ont pu s'évader grâce à ce moment de partage et de vie.

Chloé Bordelais, Stagiaire animatrice à l'EHPAD Paul Claudel

## Les jours sombres du Luchey

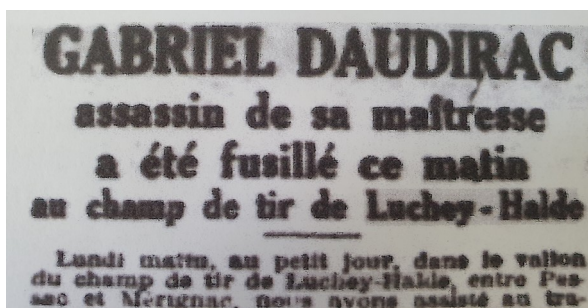
C'est une très bonne initiative d'avoir redonné au domaine du Luchey depuis 20 ans déjà sa vocation vinicole initiale, grâce à l'ENITA, à la municipalité et au travail de Monsieur le directeur du domaine Pierre Darriet, son équipe et grâce aux habitants des quartiers environnants. Car sans leur mobilisation il y aurait une caserne à la place. Cela lui redonne son paysage de vignobles qu'il avait déjà connu.

D'après les mutations cadastrales en 1775 le Luchey nord s'appelait Saint Angel, puis le Halde en 1844. Quant au Luchey sud il était nommé en 1811 L'Huchey puis Luchey dès 1844. En 1923 l'État fait l'acquisition des deux domaines viticoles qui deviennent Luchey-Halde pour servir de champ de manoeuvre militaire. Mais le passé d'Arlac s'assombrit car il y eut une phase moins glorieuse pour le terrain du Luchey-Halde.

Le 2 octobre 1914 par un petit matin brumeux où le jour commence à peine à se lever, dans cette aube silencieuse que le gazouillis des oiseaux n'a pas encore troublé on entend soudain le bruit terrible d'une salve de 12 fusils briser la quiétude matinale. Et soudain, le claquement sec d'un coup de feu, une détonation : c'est un sergent de l'armée qui vient de donner le coup de grâce à Monsieur NASICA qui gît à présent exsangue, la tête baissée sur son corps fléchi, toujours attaché au poteau d'exécution. C'est un indisciplinaire condamné à mort par le conseil de guerre pour rébellion et violences sur un officier. Ainsi le terrain du Luchey a servi aussi de champ d'exécution.

Il faisait encore nuit à 6h50 ce jour de décembre 1915 quand le fourgon cellulaire, après s'être égaré plusieurs fois dans les chemins boueux détrempés par la pluie, amenant l'espion allemand STATTIER, arriva derrière la ferme du Luchey-Halde, où attendaient l'état-major des armées et les soldats. L'espion STATTIER fut attaché au poteau d'exécution et tomba sans dire mot sous les balles vengeresses des soldats français.

Le 20 novembre 1916 ce fut Gabriel DAUDIRAC qui fut passé par les armes au Luchey pour avoir tué sa maîtresse Alice FATIN à Bordeaux. Cette maman de deux fillettes voulait rompre cette liaison et après une violente dispute le sieur DAUDIRAC sortit un revolver et tira deux fois sur sa maîtresse la tuant sur le coup. Il fut jugé par le tribunal de Bordeaux pour meurtre et condamné à mort.



Il flottait sur le Luchey, ce matin du 3 août 1949, une odeur acre de poudre émanant d'une salve exécutive sur la personne de Julien BOULANGER, condamné à mort par le tribunal de Bordeaux pour trahison et collaboration avec l'ennemi. Il y a eu aussi le 28 avril 1950 un jugement déclarant DEHAN Lucien de nationalité française, coupable de trahison, allégeance avec l'ennemi, et condamné à être passé par les armes avec la confiscation de ses biens.

Il est indéniable que d'autres exécutions eurent lieu au Luchey, pour des miliciens, des déserteurs, collabos et assassins. La dernière exécution connue étant celle de GUILBEAU Jean, qui le 11 décembre 1952 fut attaché au poteau pour atteinte à la sûreté extérieure de l'Etat et fusillé.

Sur ce passé d'Arlac, les anciens se taisent et les jeunes ne savent pas, il est important de transmettre l'histoire d'Arlac afin de ne pas oublier notre passé.

Et à présent, il faut voir sur les 23 ha de vignes plantées avec des cépages Cabernet, Sauvignon ou encore Merlot, les grappes de raisins gorgées de sucre qui se dorment au soleil attendant la vendange et la vinification qui feront de ce jus de raisin un grand cru et un excellent vin sous l'égide de Bordeaux Science Agro et de sa directrice Madame Sabine Brun-Rageul. J'ai eu moi-même le plaisir d'en déguster et j'ai été enchanté par toutes ces notes de fruits qui ont exalté mon palais de connaisseur. Je vous souhaite beaucoup de plaisir pour découvrir et goûter ce vin.

Sources : Archives de Mérignac

Serge Barbeau

## Horaires de La Poste pour cet été

Les horaires de la Poste vont être adaptés du lundi 28 juin au samedi 4 septembre inclus :

Lundi : 14h -17h	Jeudi : 14h -17h
Mardi : 14h -17h	Vendredi : 14h -17h
Mercredi : fermé	Samedi : fermé

## Architecture



La plus prestigieuse distinction de l'architecture a désigné pour l'année 2021, deux architectes français Anne Lacaton et Jean-Philippe Vassal ; ils ont reçu le prix Pritzker le 16 mars. Anne Lacaton est la sixième architecte femme à recevoir ce prix international depuis sa création en 1979. Jean-Philippe Vassal a vécu ses années lycée et d'école d'architecture à Arlac. Le Can'Arlacais l'a rencontré.

À lire dans le prochain numéro.

Regis Boulanger



## Dossier

Réalisé par Matilde Rolando

Le Can'Arlacais a choisi de vous présenter les projets arlacais ou déposés par un habitant du quartier afin de vous tenir informés.

Faites votre choix et participez massivement !!

### Projets Arlacais du budget participatif

Cette année encore, la ville de Mérignac a lancé son budget participatif.

Le budget participatif est un processus de démocratie participative dans lequel des citoyen.ne.s peuvent affecter une partie du budget de leur collectivité territoriale.

Les projets retenus seront financés par l'affectation d'une partie du budget d'investissement. Ils s'inscriront dans une enveloppe annuelle de 350 000€. Le dépôt des projets était accessible en ligne sur le site internet de la ville du 3 décembre 2020 au 12 février 2021. Il était possible de déposer un projet seul ou en équipe.

La campagne de vote a commencé le 15 mai 2021.

Vous avez jusqu'au 20 juin 2021 pour consulter les projets et voter en ligne. Tous les projets sont aussi exposés à la Maison des Associations où un ordinateur sera mis à disposition pour voter sur place. Vous pouvez voter pour vos trois projets préférés en vous identifiant avec votre adresse mail.

Seront lauréats, les projets ayant cumulé le plus de votes dans la limite des 350 000 € prévus dans le budget participatif.

L'annonce des lauréats aura lieu fin juin 2021, au cours d'une soirée spéciale !

## Budget Participatif

C'est vous qui décidez !



### Un parc accueillant à Arlac



« Le club des 12 », un groupe d'enfants du mercredi découverte du centre socioculturel Arts et Loisirs d'Arlac propose d'aménager le parc du centre socioculturel avec des **jeux d'extérieur adaptés à tous les enfants**.

Pour réussir à choisir et cibler les jeux à installer, ils ont, tout d'abord, laissé place à leur imagination en dessinant un plan avec les jeux d'extérieur qu'ils souhaiteraient.

Ensuite, à partir de ces dessins, ils sont allés rechercher des photos de jeux, ils ont confronté leurs idées à ce qui existait déjà sur le territoire pour en éliminer quelques-uns.

Le choix s'est facilement porté sur le trampoline et le pont suspendu, ainsi qu'un morpion et un puissance 4 géant.

### Culture de plantes médicinales

Ce projet a été déposé par Eloane, 13 ans, habitante d'Arlac.

L'idée du projet est de **cultiver des plantes médicinales (lavande, thym...)** sur la **place Campana** à Arlac, et les agrémenter de fiches techniques qui expliquent ce que soigne chaque plante.

Le but de son projet est de rapprocher l'homme de la nature en créant un lieu de rencontre, en remettant la nature en ville et, pourquoi pas, aider à résoudre certains problèmes avec ces plantes.



## Jardin partagé du Luchey



Ce projet est porté par les jardiniers du jardin partagé du Luchey.

Ce projet avait déjà été déposé au budget participatif de 2019.

Le projet consiste à installer **trois bacs potagers surélevés** afin de faciliter l'accès au jardin à des personnes à mobilité réduite.

« L'idée est d'ouvrir l'initiative du jardin partagé à des publics qui ne pourraient pas le faire, soit à cause d'un handicap ou de contraintes liées aux âges de la vie. »

Ce projet s'inscrit dans la dynamique globale de développement et d'évolution du projet du jardin partagé du Luchey.

## Jardin japonais

Les enfants du périscolaire Marcelin Berthelot : Maxime, Ernesto, Pio, Elouen, Antoine, Raphaël, accompagnés de Romain et Jeanne proposent un projet de **jardin japonais** sur le quartier d'Arlac.

Le jardin japonais est un endroit naturel et calme qui permettrait aux Mérignacais de se reposer et de se ressourcer. Pour ce faire, il y aurait quelques règles : ne pas parler trop fort, ne pas détériorer ce qui a été installé, mettre son téléphone en mode avion... Ce lieu servira également à comprendre que la nature est fragile.

Les enfants ont eu envie de proposer ce projet pour pouvoir améliorer leur quotidien et rendre la ville plus agréable.



## Triporteurs solidaires



Laure, Laura et Alain proposent de mettre à disposition 4 triporteurs adaptés pour transporter des personnes à mobilité réduite sur Mérignac. (Arlac, Capeyron, Centre ville et Beutre). Ce modèle de triporteur permettrait aussi bien le transport de personnes, de marchandises et d'animaux pour un usage associatif, professionnel ou de loisirs.

Cette idée leur est venue par l'association « A vélo sans âge » basée sur Bordeaux qui propose aux seniors des Résidences Autonomie ou des EHPAD des sorties en triporteur dans l'environnement proche ou plus éloigné.

Ces triporteurs à assistance électrique seraient stockés dans des box adaptés et sécurisés à quatre endroits différents sur Mérignac.

Ils ont également imaginé un système de location gratuit qui pourrait être mis en place sur réservation préalable par l'intermédiaire du site internet de la ville .

## Arlac Village

Cette dernière année a été très difficile pour nous toutes et tous. Nous avons été privés de nos lieux de convivialité... De ces lieux où l'on se rencontre, on discute, on joue, on vit !

Arts et Loisirs Arlac a voulu imaginer un été où la vie reprend. Nous nous sommes laissés rêver sur un été à Arlac, ce qu'on aimerait y faire, y partager. Après avoir joliment rêvé, il a bien fallu remettre un pied sur terre pour pouvoir construire quelque chose de faisable et cohérent.



En voilà le résultat :

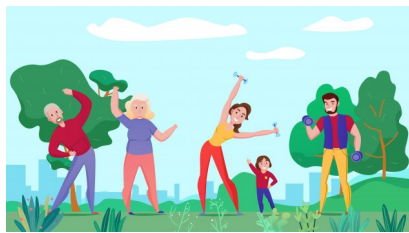
« Arlac Village » c'est 5 zones dédiées à des besoins différents dans le parc du centre socioculturel. C'est un lieu vivant, rythmé par des animations. Ce sont des espaces de découvertes et d'expérimentations, de convivialité et de partage. Un espace ouvert à tous et toutes, un lieu où vous trouverez probablement votre bonheur.

### La zone sieste, détente et bien être

Cette zone se situe dans le jardin de la maison rocaille. Imaginez-vous entrer dans un espace zen aménagé de salons de jardin, de transats entre ombre et soleil. Un espace où vous pouvez venir vous poser tranquillement pour bouquiner, échanger, siester bercé par une douce musique...

Un endroit idéal pour pratiquer du yoga, du stretching, participer à une séance de sophrologie ou encore de la relaxation aux bols tibétains, des massages réflexologiques...

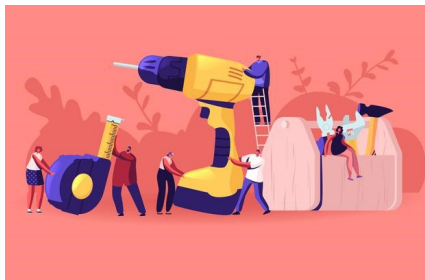
### La zone d'animations sportives



Une zone avec des animations pour les tout petits comme les plus grands. Du parcours motricité au tournoi de Beach volley en passant par des cours de gym ou de renforcement

encadrés par des professionnels. Mais imaginez vous aussi pouvoir profiter d'un espace de jeux d'eau lors des grandes chaleurs ou encore découvrir des sports originaux.

### La zone de construction et de chantier



C'est la zone dédiée aux grands mais aussi aux petits bricoleurs ! Un espace ouvert en fonction des projets en cours : fabrication de meubles en palette, d'une boîte à dons, réparation d'objets ...

### La zone culturelle et espace de paroles d'habitant.e.s

Programmation de spectacles, de concerts, scènes ouvertes, ateliers artistiques, expositions...

Une zone effervescente où vous aurez la possibilité de découvrir, d'expérimenter, de partager, de vous exprimer ! En soirée ou en journée, vous y trouverez forcément votre bonheur !

### La zone de convivialité

Sur la zone de convivialité vous aurez la possibilité de vous installer pour partager un déjeuner, un goûter, un diner en famille ou entre ami.e.s.

Foodtruck, buvette, vous y trouverez forcément de quoi vous sustenter ! Des thés dansants, une guinguette y seront organisés.

Une fois votre pique-nique terminé, vous aurez également la possibilité de prendre le temps de jouer à des jeux de société.



Investissez ces espaces car ils prendront vie seulement si vous, habitant.e.s du quartier, vous vous les appropriiez. N'hésitez pas à venir nous rencontrer ou nous contacter dès à présent si vous voulez vous investir dans la réalisation et la création de ce projet d'été : « Arlac Village ».

Ne ratez pas l'événement d'ouverture d'Arlac Village le vendredi 2 juillet dans le parc du centre socioculturel à partir de 16h !

Retrouvez plus d'informations et laissez vous emporter par les voix de certains visiteurs d'Arlac Village sur notre site internet en flashant ce QR Code :



Vous retrouverez également très vite la programmation d'Arlac Village à l'accueil du centre socioculturel ou sur notre site internet : [www.artsetloisirsarlac.centres-sociaux.fr](http://www.artsetloisirsarlac.centres-sociaux.fr)

## ■ Portrait d'une nouvelle salariée



Pour ce portrait, je vous propose de découvrir le prénom de cette nouvelle professionnelle au sein du Centre socio-culturel, à travers les questions posées. Acrostichez-vous les méninges !

### **A quand remonte ta décision de faire de l'animation ?**

Au hasard ! J'ai passé un BEP sanitaire et social et mon dernier stage a été en centre social. Découverte pour moi. De

ce fait, j'ai très, très vite passé mon BAFA.

### **Dans quelle ville ou village as-tu grandi ?**

Je viens d'un village de Charente qui s'appelle Abzac [entre Confolens et Poitiers, en bord de Vienne], où il y a beaucoup de pâturages et plus de moutons que d'habitants. C'est un endroit où j'aime bien me ressourcer.

### **Est-ce que tu es passée par d'autres associations, avant ton arrivée à Arlac ?**

J'ai surtout travaillé dans les centres sociaux, huit ans à Mix-cité à Thouars [Talence]. J'ai aussi fait un stage de neuf mois d'aide médico-psychologique pour personnes vieillissantes en situation de handicap, à l'ADAPEI. Ce fut un retour professionnel après le BEP sanitaire et social, le Bac et un IUT trop théorique.

### **L'arrivée dans une maison de quartier en reconstruction stimule-t-elle ton intérêt professionnel ?**

J'ai changé de travail. J'arrive dans une association en pleine mutation, en pleine transition. On évolue, on se remet en question. Rien n'est écrit à l'avance. J'arrive au bon moment.

### **Intègres-tu de nouvelles responsabilités ?**

Ma responsabilité est coordinatrice pédagogique. Mais au-delà des titres, de l'équipe et des différents secteurs, il est important que tout le monde soit en lien. En tant que directrice de l'accueil périscolaire, je dois redynamiser l'accompagnement à la scolarité, avec l'enfant au cœur du projet. Associer les différents temps de l'enfant entre l'école, la maison et le périscolaire.

### **Nomme-nous et décris-nous tes centres d'intérêts personnels ?**

J'aime beaucoup bricoler. Si j'ai besoin de quelque chose chez moi, je vais voir si je peux récupérer. Avec l'achat récent d'une maison, il me paraît important de faire soi-même ou de se faire conseiller sur ce qu'il y a à faire. J'aime la photographie et aussi les jeux de table.

J'ai fait du foot il y a quelque temps, en division d'honneur. J'ai le souvenir d'avoir joué face aux féminines d'Arlac. Dur, dur. Je jouais à Talence à l'Usat.

Enfin, j'aime beaucoup rire. Il faut prendre du plaisir partout.

### **Est-ce que l'accueil des collègues, des associatifs, des élus t'a plu ?**

Depuis le 10 mai, en arrivant ici, j'ai fait deux semaines en rencontrant tous les partenaires du territoire, avec Arthur, que je remplace. J'ai été accueillie tout de suite. Bonne dynamique. D'ailleurs, lors de la dernière réunion d'équipe, j'ai remercié mes collègues de cet accueil. Il y a de la solidarité. Je suis épanouie. Trois premières semaines très intenses avec un bon contact avec les parents, le public, les bénévoles. Beaucoup de sourires... des enfants qui m'ont adoptée tout de suite.

PS : comme l'indique la mise bout à bout des lettres initiales de toutes les questions, la nouvelle animatrice s'appelle

ADELINE DUPRE.

Régis Boulanger

## ■ Mike Strauss vous salue !



Bonjour ici Mike Strauss, Voici toutes les informations que j'ai pu récolter grâce aux participant-e-s des Mystères de la Fontaine.

Dans un premier temps: merci. Vous avez été plus de 530 à avoir affronté les dangers tumultueux de cette aventure. Les gagnant-e-s de cette aventure ont été contactés et ils recevront très bientôt leurs récompenses : un bon d'achat de 50€ pour l'équipe gagnante à dépenser chez Pirouettes, un bon d'achat de 30€ à dépenser chez Décathlon pour la médaille d'argent et deux bons d'achat de 20€ à dépenser chez Pavé dans la Marge pour les deux médailles de bronze!

D'après mes recherches, les vertus de la source de la Fontaine d'Arlac sembleraient réellement avoir des effets positifs. Je continue et vous tiendrai bien évidemment au courant ! Au fait.... Je suis sur une autre affaire... Êtes vous prêt-e-s à repartir à l'aventure ?

## ■ Balade triporteur



### **Balade en vélo triporteur sécurisé pour les seniors d'Arlac, et bien on dit OUI !**

Le temps de vivre, de prendre du temps pour soi « n'est pas qu'une pensée », mais un besoin nécessaire pour chaque individu. La crise sanitaire a accentué une réalité. Celle que nos aînés sont en demande de pouvoir s'évader, partager des moments, de faire des rencontres en favorisant le lien social intergénérationnel pour lutter contre la solitude et l'isolement.

Ce projet a débuté en février et a été mis en place à partir de la fin du mois de mai. Le but est de permettre aux

seniors isolés vivant sur Arlac et ceux issus du transport solidaire, de profiter d'un nouveau type d'activité, bénéfique pour leur santé physique et mentale dans une optique de bien-être. Les objectifs de cette initiation est d'offrir une promenade en triporteur aux seniors afin qu'ils/elles (re)découvrent le quartier d'Arlac et ses alentours, d'avoir de la sociabilité, de retrouver des sensations de liberté « oubliées » le nez au vent lors d'une balade entre ville et nature.

Les balades se font les lundis et mardis à 14h en fonction de la météo.

Si vous avez envie de faire une balade ou de pédaler, contactez nous au 05 56 99 55 33.

Sarah Oriot

## La balade Aristide

Me promenant le long des vignes de Picque Caillou, je remarquai une jolie petite maison pour insectes, et, un peu plus loin, des pièges écologiques pour les chenilles processionnaires. A quelques mètres, un panneau affichait la volonté de ne pas utiliser de pesticides dans la ville, et annonçait un « fauchage raisonnable ».

Diab! Serions-nous devenus respectueux de l'environnement ?

Hélas ! Cette naïveté rousseauiste disparut bien vite !

A quoi rimaient ces jolis petits gestes à côté des folies de la ville ? Motos dépassant la vitesse autorisée, voitures klaxonnant, pots d'échappement jetant des gaz gris ou noirs...panneau rappelant de ne pas dépasser une certaine vitesse sur la rocade pour cause de pollution.

Une jeune femme me dépassa, portant un gros sac plastique. Elle s'arrêtait, de temps en temps, pour ramasser des masques usagés ou des canettes vides. « Les gens sont des cochons ! » me dit-elle. Employée municipale, elle essayait de maintenir un semblant de propreté.

Paradoxe : nous nous occupons de petits insectes et ne faisons rien pour empêcher nos poumons de se remplir de gaz toxiques, et ce, d'autant plus que nous respirons fort lors de nos footings.

Les « familles vélos » du dimanche s'intoxiquent allègrement dans une euphorie qui serait tempérée si elles voyaient ce qu'elles ingurgitent.

Alors, quand passerons-nous de gestes, certes sympathiques, à une authentique action contre le massacre de la planète ? Quand comprendrons-nous que les gros 4x4, les motos surpuissantes, les iPhone et autres nouveautés, polluent l'air, la terre, épuisent les carburants fossiles et les métaux rares ?

A moins que nous préférions maintenir l'illusion d'un monde bucolique à la Marie- Antoinette, avec de beaux ronds-points fleuris qui donnent un air de vie à une nature au bord de l'asphyxie.

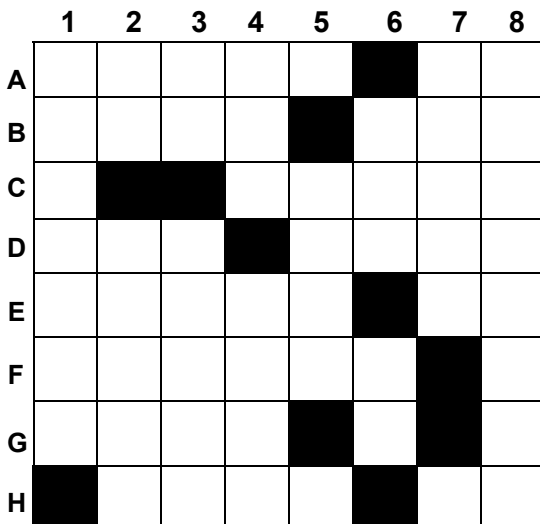
Il restera toujours quelques insectes pour témoigner de notre bonne volonté, venant essentiellement des enfants et de quelques adultes lucides. Bien peu de choses, en fait.

Ecologie, gadget électoral, petits gestes pour se donner bonne conscience ?

J'espère que non, que ces petites initiatives vont faire prendre conscience du danger qui nous guette. Mais il faudra consentir à de véritables sacrifices, impliquant tous les citoyens. Autrement, nous laisserons lucanes et hannetons profiter de la terre sans lumière...s'ils n'ont pas disparu, eux-aussi.

François Pinsolle

## Jeux



Mots croisés réalisés par Nicole Péan

## Le quizz de Serge



Mais où est donc cette élégante échauguette?

Réponse du numéro précédent : Rue Albert Gombert

## Un peu de poésie

J'aime son regard tendre  
Implorant un câlin  
Il est doux et joueur  
Il apaise mon chagrin  
Sans un mot sans un mot  
Avec ses mains si douces  
Il adoucit ma vie.

Nicole Haubert

- A. Imite / Service de renseignements
- B. Charge de grison / Flan breton
- C. Pas ravi d'être ravi
- D. Transporte des chevaux / Belles saisons
- E. Rue d'Arlac / Gai participe
- F. Eméchées
- G. République d'Irlande
- H. Est utile / Il se fait rouler

- 1. Petite place tranquille d'Arlac
- 2. Dans le vent / Refuge
- 3. Parmi nous / Comme le jais
- 4. Cours des cours / Epuiser
- 5. Au pis allé
- 6. Loin d'être humble / Réfléchi
- 7. Bisquer
- 8. Comme la radio avant-guerre

