

Episode 2

VOYAGE EN TERRE INCANNIE



Le projet "centre social"

Le projet "Centre Social" expliqué en vidéo: à copier dans votre barre internet
<https://www.youtube.com/watch?v=J51zoVAQUCY>



Association à but non lucratif, agréée d'Education Populaire.

Elle fonctionne grâce à tous les adhérents, des administrateurs élus lors de l'Assemblée générale annuelle, ses nombreux bénévoles et une équipe de salariés

Adhérer à l'association permet de participer à ses activités, être associé et s'investir dans la vie, la gestion et le développement de cette association de quartier.

Nos valeurs sont déclinées dans la charte Fédérale des Centres Sociaux et Socioculturels de France :

- **Promouvoir les valeurs de l'Education Populaire, du Développement Social Local et de l'Economie Sociale et Solidaire :**

✳ **La dignité humaine** : reconnaître la dignité et la liberté de tout homme et toute femme par l'accueil, l'écoute, le respect, la reconnaissance laïque de la pluralité des croyances...

✳ **La démocratie** : une société ouverte au débat et au partage du pouvoir, ceci nécessite des espaces de discussions, de participations à la prise de décision, l'engagement dans des actions collectives, une démocratie participative... la loi du 1er juillet 1901 relative au contrat d'association a été l'occasion de rappeler que le monde associatif est l'une des pièces essentielles de notre société et l'une des grandes lois fondatrices de notre démocratie...

✳ **La solidarité** : considérer les hommes et les femmes comme capables de vivre ensemble en société...

- **Promouvoir une façon d'agir conviviale qui s'enracine dans l'expérience vécue des habitants.** L'élaboration de l'action se fait à partir d'une vision qui ne fractionne pas la vie humaine, d'un diagnostic territorial concerté et partagé par les différents acteurs locaux et dans le cadre d'un projet cohérent et pluriannuel. La conduite de l'action entend se faire dans une

- Un lieu de proximité ouvert à tous, sans discrimination, proposant un accueil convivial et inconditionnel.
- Des habitants prennent des initiatives, mènent des actions, des projets participatifs.
- Une plateforme d'accompagnement de la vie associative, des projets personnels et surtout collectifs
- Une équipe composée de bénévoles et de professionnels, associée au service des habitants du territoire

L'habitant acteur incontournable du centre socioculturel d'Arzac

Organiser la fête de quartier, la semaine de la solidarité, participer au comité de rédaction du Can'arlacais ou au groupe moteur sur la communication ou la fonction parentale, être actif à la bourse puériculture, encadrer une animation collective comme l'accompagnement à la scolarité, **le pouvoir d'agir de l'habitant est la pierre angulaire du projet du centre social.**

A la fois « **usager** » et « **citoyen concerné** », l'habitant est un acteur incontournable du centre, il prend des initiatives, élabore des projets, participe activement à la vie du quartier, à l'animation... Il contribue au fonctionnement des instances de concertation, d'animation, de décision de l'association Arts et Loisirs d'Arzac.

Notre manière d'agir au quotidien

Au cœur de notre préoccupation il y a le territoire et ses habitants.

Notre manière d'agir va donc reposer sur 3 étapes



Ecouter le territoire et ses habitants

- Les actions du centre sont construites à partir des habitants, de leurs intérêts, leurs désirs et leurs ressources. Cette démarche nécessite un travail de proximité à la fois en terme géographique (immeuble, îlot, quartier) mais aussi proximité humaine et relationnelle. Celle-ci peut se construire à partir des réseaux et des solidarités existantes mais aussi par une présence régulière dans le quartier et les différents lieux de rencontre... Il s'agit "d'aller vers les gens".
- Cette démarche exige des actions permanentes de mobilisation avec la mise en place de lieux efficaces d'expression, de lieux de rencontres, une attitude d'écoute, une circulation de l'information à tous les niveaux.



Comprendre les questions sociales

- Fort de notre implantation, au quotidien, le centre devient un lieu ressource où les acteurs du territoire partagent un diagnostic se mobilisent pour mieux comprendre les problématiques locales afin de répondre aux besoins des habitants. Cette plateforme partenariale permet un véritable maillage des ressources autour de sujets tels que les discriminations, l'éducation, l'isolement et les solidarités, le logement, la précarité, la santé, la démocratie et la citoyenneté...



Agir pour transformer

- Agir à partir des gens par une action ascendante est le principe qui va caractériser notre démarche. Dans le concret, cela veut dire : "les gens vont être à l'instigation de ... Tout ce qui va se construire va découler des ressources des habitants et non de leurs problèmes". "On va partir du fait que tout individu est capable de ...". Il s'agit d'une mise en valeur des savoir-faire et des savoir-être de chacun. S'appuyer sur le positif des uns et des autres développe la confiance en soi. En reconnaissant les capacités individuelles, en les valorisant par une implication dans des projets, ceci va permettre à chacun de se découvrir, de se redécouvrir. S'affirmer dans un projet collectif, c'est exercer un pouvoir, son pouvoir de Citoyen.
- Pour réaliser sa mission, l'association, les intervenants salariés et bénévoles ne doivent pas décider pour les gens. Les actions se construisent avec et par les habitants. L'objectif est véritablement d'avoir des habitants auteurs et acteurs, prioriser l'initiative, partager les responsabilités faire un véritable travail d'évaluation, d'analyse et de réajustement à tous les niveaux et avec les habitants. Créer, agir, construire des actions collectives, des projets à partir des ressources de chacun est une façon de trouver des réponses alternatives de changement des situations vécues par les intéressés. Tous ces éléments doivent participer au renforcement et au développement des liens sociaux.

Le choix d'un fonctionnement développant le Pouvoir d'Agir de chacun dans un fonctionnement associatif (Loi 1901)



Assemblée Générale

Conseil
d'Administration

Bureau

**Assemblée
Générale**

Je m'informe, je viens faire partager mon expérience, je viens porter ma parole individuelle ou collective, je participe aux choix des orientations de l'association...

**Conseil
Administration
et
Bureau**

Je participe à la gouvernance de l'association, je porte une parole collective...

Collectifs

Je participe à déterminer le projet de l'association dans le domaine thématique du groupe moteur et je veille à la cohérence du projet global...

**Groupes
Actions**

Je suis peut être à l'origine du projet, je donne une idée, je participe à la conception du projet de l'action, je m'investis dans la réalisation, je donne un coup de main....



Les Axes du projet 2022-2025

Ils ont été définis suite à une démarche participative, lors du séminaire du 30 janvier 2021 réunissant des habitants, adhérents, bénévoles, administrateurs et partenaires institutionnels et associatifs. Ce séminaire a permis de s'approprier les éléments du diagnostic partagé et d'en définir des enjeux pour le quartier pour les années 2022-2025.

Ensuite un travail par axe, dans le cadre de collectifs créés pour cette occasion (dans le prolongement de la démarche participative lancée lors du précédent contrat de projet), Ces collectifs ont arrêté les enjeux, définis des objectifs et enfin réfléchi à des projets et actions qui pourraient être mis en œuvre lors de ce projet 2022-2025.

Ce travail a été présenté et validé par le Conseil d'Administration du 10 juin 2021. Un retour de ce travail a été fait lors de différents événements festifs durant l'été 2021 pour confronter ses éléments à la population.

L'assemblée générale du 24 septembre 2021 a adopté ce projet social

Démocratie et Citoyenneté

Ecouter les habitants du territoire,
Comprendre les questions sociales, Agir pour transformer

9.437 km

Accès aux droits

Développer de l'action collective pour
favoriser l'accès aux droits

16.298 km

Solidarités et Développement Durable

Contribuer à l'amélioration du Vivre Ensemble en développant des Solidarités entre les habitants et en Participant à la transition écologique et à la protection de l'environnement...

9.261 km

Enfance, Jeunesse et parentalité

Développer le pouvoir d'agir des enfants, jeunes et parents
et accompagner les parents dans leur rôle éducatif...

5.97 km

Collectif

Accès aux droits

**Développer de l'action collective
pour favoriser l'accès aux droits**



Enjeux

La culture est une porte d'entrée ou un moyen important pour la mise en place du projet social de l'association. Depuis quelques années nous essayons de structurer notre intervention sur le territoire à partir d'actions culturelles qui mettent en avant la question de l'accès aux droits culturels comme Le droit de choisir et respecter son identité culturelle Le droit de connaître et voir respecter sa propre culture, ainsi que d'autres cultures Le droit d'accéder aux patrimoines culturels Le droit de se référer, ou non, à une ou plusieurs communautés culturelles Le droit de participer à la vie culturelle Le droit d'éduquer et se former dans le respect des identités culturelles Le droit de participer à une information adéquate (s'informer et informer) Le droit de participer au développement de coopérations culturelles

Objectifs

Développer l'accès aux droits culturels pour intégrer la culture dans notre projet social

- ❖ Sensibiliser les acteurs du projets aux droits culturels afin de développer et construire un socle de projet culturel, sensibiliser sur les droits culturels afin d'enlever les préjugés, les idées reçues
- ❖ Accueillir des personnes qui viennent présenter leur culture ; sensibiliser aux différentes cultures (origine, culture, genre, religion, coutumes, traditions...) ; partager sur les différences ; recevoir et comprendre une autre culture ; découvrir des cultures locales et ou territoriales ; mettre en avant les personnes du quartier ayant une culture « différente »
- ❖ Favoriser l'expression de tous, de son humanité et faire que chacun se sente libre de s'exprimer et de penser
- ❖ Accueillir les nouveaux habitants et les intégrer dans l'idée d'une maison projet Envisager la personne et son humanité afin qu'elle trouve sa place au centre Favoriser la participation de chacun à la vie du centre social Faciliter l'accès aux ressources

Pistes et actions

envisagées pour 2022-2025

Nouvelles actions Sensibilisation et formation sur la question des droits culturels - Semaine, mois ou trimestre thématique sur différentes régions ou pays où des habitants pourraient présenter leurs cultures, leurs traditions, leurs coutumes, leurs religions... Cela peut être sous forme d'expositions, de témoignages, d'ateliers cuisine, de conférences, de la musique... - Sorties permettant d'accéder aux ressources culturelles : conférences, médiathèque, patrimoine... - Création d'espaces de discussion sur la diversité des expressions culturelles (cultures, pratiques, musiques...) - Formalisation du partenariat avec le Krakatoa Programmation de sorties culturelles à l'année Week-end culturel ...

Actions à maintenir Apéro tremplin Actions autour du livre : permanence de la bibliothèque, portage de livre à domicile, lecture en partage, circuler livres, boîte à lire, livres à soi, atelier d'écriture Expositions

Enjeux

Droit à la santé et au bien être : la crise sanitaire a provoqué de grandes souffrances tant sur le plan physique (arrêt des activités sportives et de certaines pratiques médicales) que sur le plan psychologique (plus de relations avec autrui, sentiment d'isolement), il est plus que jamais nécessaire de remettre en place nos activités en route afin que les personnes retrouvent leur capital santé. Au delà de la reprise des activités, il est important de faire un travail de prévention pour tendre à améliorer le quotidien et le sentiment de bien être de chacun. Nous avons observé l'état de santé des séniors se détériorer au fur et à mesure de l'avancée de la crise sanitaire, les activités effectuées au centre leur permettent de tenir une activité sportive qui est bien ancrée dans leur routine. Après un an et demi sans activité, certaines de ces personnes éprouvent des difficultés à remettre en place cette routine et à revenir au centre. L'enjeu sera de redonner envie aux différents publics de reprendre leur activité sans crainte et avec plaisir.

Objectifs

Permettre à tous de vivre en bonne santé et promouvoir le bien être

- ❖ Développer des actions collectives de prévention et d'information sur la santé

Pistes et actions

envisagées pour 2022-2025

Nouvelles actions : Temps fort autour de la thématique de la santé et du bien être Ateliers collectif de prévention et de sensibilisation à la santé Ateliers de prévention des accidents domestiques Conférence sur l'alimentation et échanges Rencontre partenariale avec les acteurs de la santé et du bien être Médiation animale, équitaérapie et éthologie ...

Actions à maintenir : Ateliers de pratiques sportives et de bien-être (yoga, stretching postural, gym, sophrologie...) Rencontre partenariale avec des acteurs de la gérontologie Atelier cuisine Semaine du goût Fraich attitude

❖ Développer et faire vivre un réseau de partenariat

- ✓ Retravailler le partenariat
- ✓ Aller vers les partenaires du territoire et développer un travail avec ces derniers
- ✓ Développer des permanences pour répondre au plus près des besoins du public accueilli et notamment aux difficultés de mobilité
- ✓ Accueillir de nouveaux partenaires notamment sur l'accompagnement du public jeunes

Nouvelles actions : faire une cartographie des partenaires du territoire Mérygnacais avec leurs missions avec un zoom sur le quartier et proximité

Actions à maintenir : consolider le partenariat existant et développer de nouveaux

Enjeux

Beaucoup de familles et personnes seules ne partent pas en vacances, Le diagnostic a confirmé ce constat. C'est pour nous, un enjeu important, au niveau du quartier car certains ont besoin d'un petit ou grand accompagnement pour trouver des solutions afin de franchir le pas, Cela permettra de régénérer leur capital culturel et santé...

La situation du quartier d'Arlac n'est pas celle d'un quartier précaire, une mixité sociale existe, les pourcentages de personnes et foyers en difficulté économique et/ou sociale restent dans les normes mais en nombre reste important. La dématérialisation de nombreuses démarches administratives rend difficile l'accès aux droits sociaux et administratifs. La difficulté est liée à un manque de connaissance et d'accompagnement, une absence de matériel, à la barrière de la langue pour celles et ceux qui ne parlent pas le français, la multiplicité des structures qui accompagnent et un manque d'harmonisation et de connaissance sur ce que chacun fait. La crise sanitaire a amplifié cette fracture ; les réponses apportées étaient surtout portées sur le numérique : rendre accessible le numérique, tant sur l'aspect matériel qu'information et formation est important mais il ne faut pas écarter les personnes qui ne peuvent pas et/ou ne veulent pas apprendre le tout numérique. L'enjeu sera de rendre autonome les personnes ; en effet, l'accompagnement numérique demande du temps et des moyens. Ils doivent être mis en place pour permettre aux personnes de faire seules. Ces moyens doivent aussi permettre aux personnes une meilleure connaissance de leurs droits, de simplifier les démarches car aujourd'hui beaucoup sont découragés et ne font pas valoir leurs droits...

Objectifs

Favoriser l'accès aux droits

- services et autonomie administrative
- numérique
- vacances

❖ Favoriser le départ en vacances Développer des actions collectives d'entraide pour le départ en vacances Favoriser le départ en vacances des jeunes adultes

❖ Favoriser l'accès aux droits, aux services et à l'autonomie administrative

- ✓ Accompagner les personnes et devenir une structure ressource sur le quartier
- ✓ Faciliter le contact avec les autres organismes
- ✓ Orienter vers les organismes compétents
- ✓ Développer des actions collectives (prévention et information)
- ✓ Former le personnel d'accueil pour faciliter l'orientation du public dès le premier contact

❖ Favoriser l'apprentissage numérique et développer les usages

- ✓ Faciliter l'accès au numérique
- ✓ Etre capable de prêter du matériel
- ✓ Accompagner dans les démarches administratives en ligne Accompagner dans la façon de communiquer sur internet (mail, réseaux...)

Pistes et actions

envisagées pour 2022-2025

Nouvelles actions : Accompagnement d'un groupe de jeunes adultes pour un départ en autonomie

Actions à maintenir: PIV (partenariat avec Vacances ouvertes et BSV) Week-end Séjour sénior Sorties à la journée

Nouvelles actions : Ateliers thématiques sur des problématiques récurrentes (accès au logement, budget...), Café d'échanges autour des démarches administratives

Actions à maintenir: Ateliers collectifs de prévention d'accès aux droits (Café des droits), écrivain public, Permanence ESF ...

Nouvelles actions : Prêts de matériel et, ou mise à disposition de matériel informatique, Ateliers intergénérationnels sur des pratiques ludiques autour de la tablette, Camion numérique, Création d'un réseau social en version papier...

Actions à maintenir: Ateliers multimédias, Facilitateur numérique CAF, Espaces multimédias, Conseiller numérique...

Collectif

Démocratie et Citoyenneté

Ecouter les habitants du territoire,
Comprendre les questions sociales, Agir pour
transformer



Collectif :

Démocratie et Citoyenneté

Ecouter les habitants du territoire,
Comprendre les questions sociales, Agir pour transformer

Enjeux

La démocratie est l'affaire de tous les citoyen-ne-s, particulièrement les jeunes citoyen-ne-s en devenir, et pas seulement l'affaire de ceux et celles élu-e-s par le peuple.

Objectifs

Retrouver la confiance des citoyen et citoyennes et que les citoyens et citoyennes retrouvent la confiance
-> **Démocratie**

- ❖ Construire la décision
- ❖ Former à la prise de parole
- ❖ Construire de l'intérêt général en recherchant l'équilibre avec l'intérêt individuel

Pistes et actions

envisagées pour 2022-2025

Nouvelles actions : Démocratie : Débats autour : De la prise de conscience collective et individuelle ; de l'éducation populaire ; des corps intermédiaires ; du contre-pouvoir ; de la défiance envers les institutions Nous sommes dans un état de droit : Débattre avec des règles et dans la bienveillance afin que cela produise quelque chose. Construire de la décision avec du consentement dans l'intérêt général avec un sens commun. Partir du principe que nous pouvons prendre la parole -> Former à la prise de parole (concours d'éloquence) Construire de l'intérêt général -> Pensez comment ça peut mener à tout le monde

Web Radio – Soutien aux initiatives - actions passerelle Enfants / Ados / Jeunes adultes /Adultes – Culture scientifique –Cinés Débat – Echanges autour du savoir être – du vivre ensemble – Expositions – Can'arlacais – Formations citoyennes – Gouvernance associative (CA, bureau, collectifs, groupes action...) – Bénévolat – Engagement – Personnes Handicapés –concours d'éloquence – Conférences petits formats...

Collectif :

Démocratie et Citoyenneté

Ecouter les habitants du territoire,
Comprendre les questions sociales, Agir pour transformer

Enjeux

La réappropriation du territoire par ses habitant·e·s découle de l'implication et l'émancipation de chacun·e

Objectifs

Construire un centre d'attraction stable qui s'adapte à une population mouvante

-> Territoire

- ❖ Agir localement
- ❖ Connaître son quartier
- ❖ Lever les freins à l'engagement et le rendre attractif

Pistes et actions

envisagées pour 2022-2025

Nouvelles actions :

Territoire : Retrouver une capacité d'agir localement -> Principe de l'éducation populaire, réfléchir aux leviers d'action, connaître son quartier, je sais où j'habite ! ([kit de bienvenue...](#))

Emancipation processus qui construit l'individu, je me construis moi en tant qu'individu et ma propre pensée, ma propre façon de voir. « T'es toi »
-> Démarche personnelle : [kit de bienvenue](#) - [Animations itinérantes](#) - [Animation et travail de rue](#) – [Aller Vers](#) – [Ecoute Active](#) - [P'tit Café d'Arlac](#) au centre social et itinérant – [Animations locales](#) – [Animations pied d'immeuble](#) – [Communication](#) – [Partenariat sur le territoire](#) – [Week-end thématiques](#) – [Constructions annexe du centre social](#) ...

Collectif :

Démocratie et Citoyenneté

Ecouter les habitants du territoire,
Comprendre les questions sociales, Agir pour transformer

Enjeux

Les jeunes adultes ont une place importantes et sont indispensables à la cohésion du territoire. Deux tranches d'âge absente dans ce centre ou peu visible 15-18 (émancipation) et 18-25 ans (grandis ici sont partis ?) Pourquoi n'est il pas présent que pouvons nous faire ?

Objectifs

Associer les jeunes

- ❖ informer et communiquer avec les jeunes
- ❖ responsabiliser les jeunes

Pistes et actions envisagées pour 2022-2025

Nouvelles actions :

Leur demander d'être acteur/trice (tutorat des 18-25 ans pour les plus jeunes ? ou jeux ?) Baser l'attractivité sur un côté ludique ; organiser des « apéros festifs », « des soirées concerts »

Mettre en relation des facilitateurs de logements et des jeunes (Le logement : Cité étudiante très présente sur le quartier) Peuvent-ils tous trouver un logement ? Notamment les étrangers. Jeunes travailleurs des 18 -25 ans ne peuvent pas forcément s'installer à cause du coût

Partenariat avec Krakatoa -> Jeunes artistes Informer associer et communiquer en utilisant les nouvelles technologies

Formation des jeunes animateurs – jeux ludiques d'apprentissage – micro trottoir – Web radio – Tutorats – Passerelles logement – plus de liens avec la permanence Mission Locale – Information – Communication – Aller vers Ecoute Active – Nouvelles technologies Instance de participation jeunes – Réseau jeunes Partenariat Etudiant Amap Etudiante Solidarité alimentaire

...

Collectif

Solidarités et Développement Durable

**Contribuer à l'amélioration du Vivre Ensemble
en développant des Solidarités entre les habitants
et en participant à la transition écologique
et à la protection de notre environnement...**



Collectif Solidarités et Développement Durable

Contribuer à l'amélioration du Vivre Ensemble en développant des Solidarités entre les habitants et en participant à la transition écologique et à la protection de notre environnement...

Enjeux

53 % seulement des personnes consultées disent être au courant des actions développement durable du centre socioculturel, 65 % se disent intéressées par le Développement durable et 72 % souhaitent participer, à son échelle, à un monde plus écoresponsable... Ces différents constats, réalisés lors du diagnostic partagé, nous amènent à penser que l'enjeu sur le quartier d'Arlac se situe dans la déclinaison au niveau local d'un projet de développement durable à des fins de solidarité.

Objectifs

Préserver un cadre de vie et l'environnement naturel du quartier d'arlac

- ❖ Sensibiliser et mettre en mouvement les habitants face aux enjeux écologiques
- ❖ Développer un cadre de vie agréable dans le quartier d'Arlac pour mieux et bien vivre ensemble
- ❖ Mieux consommer pour bien se nourrir/
- ❖ Promouvoir de nouvelles manières de consommer

Pistes et actions

envisagées pour 2022-2025

Nouvelles actions : opération de nettoyage du quartier- création d'un compost à l'échelle du quartier avec passage d'un triporteur - Actions zéro déchets - Réseau de jardins privés (partager son propre jardin) – Accorderie - Echange matériel de bricolage ...

Actions à maintenir: Semaine Développement Durable - semaine du goût - fraich'attitude - Système d'échange Local (S.E.L.) - Circul'livres / Boîtes à lire - Ateliers cuisine ; Echanges de savoirs-faire - Vide jouets - portage de livre à domicile - Lecture en partage - Zone de gratuité - Solic'arlac ...

Collectif Solidarités et Développement Durable

Contribuer à l'amélioration du Vivre Ensemble en développant des Solidarités entre les habitants et en participant à la transition écologique et à la protection de notre environnement...

Enjeux

L'isolement, nous ne l'entendons pas au sens de solitude (en tout cas pas que) Il s'agit de se sentir seul face à une situation à une problématique. L'isolement peut aussi être géographique (se sentir éloigné de la vie du quartier... 65 % des foyers sont constitués d'une personne seule, les familles monoparentales représentent 27,5 % des familles . Ces différents constats nous amènent à penser que cette question de l'isolement face à des situations est un réel problème sur lequel il faut travailler pour atténuer ses effets.

Objectifs

Préserver un cadre de vie et l'environnement naturel du quartier d'arlac

- ❖ Sensibiliser et mettre en mouvement les habitants face aux enjeux écologiques
- ❖ Développer un cadre de vie agréable dans le quartier d'Arlac pour mieux et bien vivre ensemble
- ❖ Mieux consommer pour bien se nourrir/
- ❖ Promouvoir de nouvelles manières de consommer

Pistes et actions

envisagées pour 2022-2025

Nouvelles actions : opération de nettoyage du quartier- création d'un compost à l'échelle du quartier avec passage d'un triporteur - Actions zéro déchets - Réseau de jardins privés (partager son propre jardin) – Accorderie - Echange matériel de bricolage ...

Actions à maintenir: Semaine Développement Durable - semaine du goût - fraich'attitude - Système d'échange Local (S.E.L.) - Circul'livres / Boîtes à lire - Ateliers cuisine ; Echanges de savoirs-faire - Vide jouets - portage de livre à domicile - Lecture en partage - Zone de gratuité - Solic'arlac ...

Collectif Solidarités et Développement Durable

Contribuer à l'amélioration du Vivre Ensemble en développant des Solidarités entre les habitants et en participant à la transition écologique et à la protection de notre environnement...

Enjeux

Nous avons pu constater lors du diagnostic partagé que le quartier d'Arlac dispose de nombreuses richesses humaines, culturelles et développe une dynamique propice à la rencontre, l'échange, le partage ... Il nous semble alors opportun de se fixer un enjeu autour de cette richesse du quartier.

Objectifs

Développer et faire vivre un réseau de bénévolat (objectif de solidarité) à fin de valoriser le potentiel d'habitant.e.s

- ❖ Développer les échanges de biens, de connaissances et de pratiques
- ❖ Développer des solidarités de voisinage
- ❖ Favoriser l'attention des habitants aux situations sociales particulières

Pistes et actions

envisagées pour 2022-2025

Nouvelles actions : Aide à la pratique de la langue française - bourse au bénévolat - Créer une place pour le bénévolat dans le quotidien du centre - valoriser le bénévolat – Fête du bénévolat - Réseau social offres / demande – Bricothèque - échanges interculturels / origines / histoire - Aide aux travaux manuels / faire avec - Troc de services...

Actions à maintenir: Développer le partenariat - Réseau micro-quartiers - Repas de rue - Repair'Café - Valoriser les talents ...

Collectif

Enfance, Jeunesse et Parentalité

**Développer le pouvoir d'agir des enfants, jeunes
et parents et accompagner les parents
dans leur rôle éducatif...**



Collectif Enfance, Jeunesse et parentalité

Développer le pouvoir d'agir des enfants, jeunes et parents et accompagner les parents dans leur rôle éducatif...

Enjeux

48 % des familles interrogées ne connaissent pas les actions du centre socioculturel en matière d'enfance (0-10 ans) et parentalité 51 % des familles interrogées ne connaissent pas les actions du centre socioculturel en matière de jeunesse (11-17 ans) et parentalité. Plus de 20 % de la population du quartier a moins de 20 ans. Les associations, les écoles développent des partenariats dans ce domaine d'action mais il reste encore beaucoup à faire et à faire connaître voilà pourquoi cela semble un enjeu primordial pour notre collectif.

Objectifs

Développer et approfondir la connaissance du centre socioculturel par les familles du quartier d'Arlac mais aussi des familles d'Arlac par le centre socioculturel

- ❖ Développer le "aller vers" et les actions hors les murs pour aller à la rencontre des familles et les questionner sur leurs besoins, leurs envies...
- ❖ Faciliter la participation des familles à la vie du centre socioculturel
- ❖ Développer les liens avec nos partenaires du quartier dans le domaine de l'action éducative pour construire ensemble un Projet Educatif de Territoire d'Arlac

Pistes et actions envisagées pour 2022-2025

Nouvelles actions : Aide à la pratique de la langue française - bourse au bénévolat - Créer une place pour le bénévolat dans le quotidien du centre - valoriser le bénévolat – Fête du bénévolat - Réseau social offres / demande – Bricothèque - échanges interculturels / origines / histoire - Aide aux travaux manuels / faire avec - Troc de services...

Actions à maintenir: Développer le partenariat - Réseau micro-quartiers - Repas de rue - Repair'Café - Valoriser les talents ...

Collectif Enfance, Jeunesse et parentalité

Développer le pouvoir d'agir des enfants, jeunes et parents et accompagner les parents dans leur rôle éducatif...

Enjeux

Le diagnostic partagé nous montre que l'accès à la citoyenneté face à cette société très individualiste est un enjeu global de notre société et Arlac n'y échappe pas. L'apprentissage et la découverte de cet accès à la citoyenneté doit se faire dès l'enfance en lien avec l'école qui a son rôle d'éducation globale, le centre social doit pouvoir faire découvrir cette pratique de la citoyenneté, le fait d'être acteur de sa cité, le développement de son pouvoir d'Agir... Voilà pourquoi la citoyenneté des enfants et des Jeunes est un enjeu pour ces 4 prochaines années.

Objectifs

Accompagner, outiller et valoriser les enfants et les jeunes dans leur rôle de citoyen

- ❖ Responsabiliser les enfants et les jeunes sur la vie de leur quartier en facilitant leur participation, leur implication aux différents projets du centre
- ❖ développer la pratique d'activités de loisirs, culturelles et sportives en favorisant la créativité et l'imagination des enfants et des jeunes
- ❖ Développer des terrains d'expérimentation sur le développement durable et notamment sur l'écocitoyenneté et consom'acteur
- ❖ Provoquer la rencontre entre les générations en valorisant les compétences de chacun

Pistes et actions envisagées pour 2022-2025

Nouvelles actions : Conseil de quartier Enfants- CA enfance jeunesse - instances de participation des jeunes ...

Actions à maintenir: Ludothèque - sorties culturelles - éveil musical - arts plastiques - Gym 3 pommes - éveil à la danse - Alsh été et petites vacances - séjours - mercredis récréatifs - école multisports - Cirque - accompagnement à la scolarité (CLAS) - théâtre d'improvisation - dessin peinture - soutien initiative jeunes - couture - résidence et chantier artistique - rencontres intergénérationnelles ...

Collectif Enfance, Jeunesse et parentalité

Développer le pouvoir d'agir des enfants, jeunes et parents et accompagner les parents dans leur rôle éducatif...

Enjeux

Le diagnostic partagé réalisé montre que les parents ne sont pas toujours au courant des actions de soutien et d'accompagnement à la fonction parentale réalisées par le centre et quand ils viennent, ils ne restent pas car la dynamique n'existe pas. Les parents qui rencontrent des difficultés dans ce domaine n'osent pas venir au centre, il existe véritablement un enjeu pour essayer de sortir de cette dynamique consommatrice de responsabiliser et impliquer les parents afin de rendre plus facile, rassurer, partager, échanger nos pratiques individuelles pour en faire une force collective et mieux vivre ensemble ce triangle Centre social / Parents / Ecole avec l'enfant au cœur du sujet...

Objectifs

Accompagner, outiller et valoriser les parents dans leur rôle éducatif

- ❖ Responsabiliser les parents sur la vie de leur quartier en facilitant leur participation et implication aux différents projets
- ❖ Faire du centre un lieu ressources pour les parents développer des espaces, des temps propices au bien être des parents
- ❖ renforcer le partenariat avec les associations de parents d'élèves, les écoles et les crèches pour construire et faire vivre ensemble un projet d'accompagnement à la fonction parentale

Pistes et actions envisagées pour 2022-2025

Nouvelles actions : Approfondir le diagnostic auprès des parents et des partenaires locaux...

Actions à maintenir : espace parentalité / temps fort petite enfance / aller vers les familles / ludothèque / accompagnement à la scolarité / les arlequins / Gym Câline / coins des parents / rencontres débat / piedbus / bibliothèque / temps fort des Parents

Un axe transversal nécessaire pour un bon fonctionnement du projet social d'Arts et Loisirs d'Arlac



La coopération au niveau du collectif des associations d'Animation de Mérignac

L'expérience partagée entre les 10 associations d'animations de Mérignac a mis en évidence les enjeux et réaffirmé l'importance et l'utilité d'une coopération entre les dix associations.

Les associations d'animation de Mérignac, basent leurs actions sur des histoires associatives singulières, en référence à l'Education Populaire, et développent des projets sur différents territoires en partenariat avec les acteurs institutionnels, notamment la Ville de Mérignac, la Caisse d'Allocations Familiales de la Gironde et le Département de la Gironde.

Les associations d'animation de Mérignac, sont des lieux d'initiatives portées par des habitants, des bénévoles et des professionnels. Elles définissent et réalisent des projets de développement social local et culturel, en référence aux mouvements d'Education Populaire, fondés sur :

- L'Accueil, sans jugement, ni discrimination, pour favoriser l'écoute, le partage ...
- Le respect et la valorisation des personnes, avec discrétion et confidentialité...
- La valorisation des ressources du territoire, pour élaborer et construire un projet cohérent avec les habitants, en concertation avec nos partenaires associatifs, politiques, institutionnels et économiques ...
- Le développement des solidarités, un moteur d'entraide pour un parcours de réussite qui s'affirme autant dans l'accompagnement que dans la mutualisation des savoir-faire...
- Le Vivre ensemble, pour rendre possible le pouvoir d'agir des habitants et reconnaître les initiatives et les engagements de chacun dans la vie citoyenne de son quartier et de sa commune...

Arts et Loisirs d'Arlac s'est engagé et poursuivra son engagement de manière active dans ces nouvelles étapes de coopération lancée par le collectif des 10 associations d'animation de Mérignac "vers une coopération plus aboutie", démarche soutenue par les partenaires institutionnels.

La finalité de ce travail est de conduire à produire un Projet Social pour Le territoire de Mérignac pour les années à venir et permettre la structuration d'une organisation facilitant ainsi le déploiement de ce projet à l'échelle de la Ville, tout en préservant des fonctions de gouvernance et de pilotage de structure efficaces et soucieuses d'apporter un cadre lisible aux partenaires.

L'appartenance au réseau fédéral des centres sociaux

Le réseau des centres sociaux de France et de Gironde sont une force pour notre association. Il permet non seulement l'échange de pratiques bénévoles et professionnelles mais aussi de la formation commune.

Les missions de base d'un réseau fédéral

- Animation et coordination
- Représentation du réseau
- Qualification des acteurs
- Accompagnement des dynamiques locales
- Centre de Ressources



Le réseau fédéral de la Gironde est en pleine mutation. L'association Arts et Loisirs d'Arlac, adhérente à la Fédération Nationale de Centres Sociaux et Socioculturels de France dès 2006, a participé à la création de la Fédération de Gironde en 2008. Elle est et continuera à être active au sein des différentes instances (Conseil d'administration, groupe de travail...) elle entend durant ce nouveau contrat de projet poursuivre son engagement au sein du réseau girondin en étant engagé pour un réseau solidaire et dynamique.

L'évaluation du projet social 2022-2025

L'évaluation devra permettre de vérifier **la cohérence** de notre projet avec les politiques sociales locales (Municipalité, Département, Caisse d'Allocations Familiales...) mais aussi et surtout avec les besoins et les attentes des populations. Elle devra aussi permettre de **remobiliser** l'ensemble des acteurs partenaires du territoire, d'**actualiser** les orientations du projet et d'**améliorer** le fonctionnement du centre socioculturel.

L'évaluation sera **participative et collective**, c'est à dire en cohérence avec notre mission de développement social local et notre principe de participation des habitants. Elle va s'attacher à vérifier la conformité du projet avec :

2 missions générales telles que définies par la circulaire CNAF

1- un lieu de proximité à vocation globale, familiale et intergénérationnelle, qui accueille toute la population en veillant à la mixité sociale

Il est ouvert à l'ensemble de la population à qui il offre un accueil, des activités et des services ; par là même il est en capacité de déceler les besoins et les attentes des usagers et des habitants. C'est un lieu de rencontre et d'échange entre les générations, il favorise le développement des liens familiaux et sociaux.

2- un lieu d'animation de la vie sociale permettant aux habitants d'exprimer, de concevoir et de réaliser leurs projets : il prend en compte l'expression des demandes et des initiatives des usagers et des habitants, et favorise la vie sociale et la vie associative. Il propose des activités ou des services à finalité sociale, éducative, culturelle ou de loisirs, ainsi que des actions spécifiques pour répondre aux 10 problématiques sociales du territoire. Il favorise le développement des initiatives des usagers en mettant des moyens humains et logistiques à leur disposition.

Questions à se poser :

- Le projet s'inscrit-il dans une approche globale ?
- S'agit-il d'un équipement à vocation familiale et pluri-générationnelles ?
- Est-il en capacité de déceler les besoins et attentes des usagers et des habitants ?
- Accueille-t-il une population mixte ?
- Favorise-t-il les liens familiaux et sociaux ?
- Ce lieu d'animation sociale, soutient-il les initiatives des habitants et de la vie associative locale ?

5 missions secondaires telles que définies par la circulaire CNAF

Questions à se poser :

- Le centre organise-t-il cette fonction accueil et d'écoute ?
- La structure accueille-t-elle les familles et les publics fragilisés ?
- Le centre développe-t-il des actions collectives avec une dimension d'accompagnement social ?
- L'association développe-t-elle la participation et la prise de responsabilités ?
- Les actions du projet contribuent-elles au développement du partenariat et à la concertation entre les acteurs du développement social local ?

1. **Organiser une fonction d'accueil et d'écoute** des habitants-usagers, des familles et des groupes informels ou des associations ; L'accueil, basé sur une écoute attentive, s'étend à la capacité à proposer une offre globale d'information et d'orientation, surtout il doit être organisé de manière à recueillir les besoins des habitants et leurs idées de projets collectifs. Assuré à titre principal par une – des personnes qualifiée(s), l'accueil doit être appréhendé comme une fonction portée collectivement par l'ensemble de l'équipe d'animation du centre social. Cette fonction doit être reconnue et repérée sur le territoire d'intervention, et l'accueil doit être considéré comme une action à part entière.
2. **Assurer une attention particulière aux familles et aux publics fragilisés**, et le cas échéant leur proposer un accompagnement adapté ;
3. **Développer des actions d'intervention sociale** adaptées aux besoins de la population et du territoire ; en raison des problématiques sociales auxquels ils sont confrontés, ils peuvent développer des actions collectives avec une dimension d'accompagnement social. Ces actions collectives, parfois expérimentales, sont réalisées en concertation avec les partenaires opérationnels ;
4. Mettre en oeuvre une organisation et/ou un plan d'actions visant à **développer la participation et la prise de responsabilités** par les usagers et les bénévoles ;
5. **Organiser la concertation et la coordination avec les professionnels et les acteurs** impliqués dans les problématiques sociales du territoire et / ou sur leurs axes d'intervention prioritaires.

Le projet social global (valeurs et démarche)

Questions à se poser :

❖ Sur la notion de partenariat :

- Est-il l'occasion de concertation et de travaux partenariaux ?
- Sommes-nous régulièrement sollicités par les partenaires ?
- Nombre d'actions menées en partenariat comme porteur de projets ou comme partenaire associé ?
- Le projet est-il clair et lisible par tous les acteurs concernés ?
- Existe-t-il une charte de partenariat ?
- Est-il un vecteur de communication et de sensibilisation au développement social local ?
- Contribuons-nous à la construction d'une culture partagée sur le territoire ?
- Nombre d'instances de concertation locale ?

❖ Sur la cohérence du projet :

- Est-il en cohérence avec les politiques locales développées par les acteurs institutionnels agissant sur le territoire ?

❖ Sur l'impact du projet sur le territoire :

- L'offre d'activité est-elle transversale et diversifiée ?
- L'accueil du public est-il assuré de façon satisfaisante ?
- L'encadrement des activités ?
- Existe-t-il un développement des activités (nombre, qualité...)
- Le bénévolat se développe-t-il ?
- Le centre assure-t-il sa fonction de pépinières d'initiatives ou de projets d'habitants ou d'associations ?
- Le centre social contribue-t-il à la construction de nouveaux liens sociaux et à la lutte contre les exclusions et les discriminations ?
- Le centre social favorise-t-il la mixité sociale, culturelle et intergénérationnelle ?
- Le centre soutient-il la prise de parole collective ?

**CENTRE SOCIO CULTUREL ARLAC- 33700 MERIGNAC -
LES 4 AXES DU PROJET SOCIAL 2022-2025**

enfance,
jeunesse et
parentalité

démocratie
& citoyenneté

solidarité et
développement
durable

Accès aux
droits

Qu'est-ce que l'utilité sociale ?

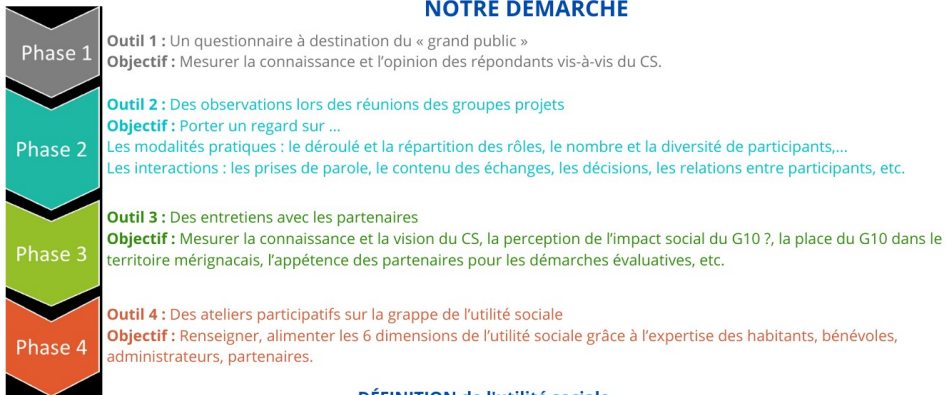
L'utilité sociale s'intéresse aux **effets positifs d'une action, d'un projet, d'une opération sur un territoire** auprès d'un groupe de population ou plus globalement de la société. Elle concerne donc des domaines très larges : social, environnemental, culturel, éducatif, changements sociétaux, économie, démocratie,...

Fondamentalement, on peut estimer que des **associations travaillent au bien commun** dans la mesure où elles contribuent par leurs actions au respect des droits fondamentaux de la personne humaine, avec une démarche de solidarité, de démocratie interne et de responsabilité par rapport au bien commun de l'humanité.

Cette **démarche de co-construction** de critères d'utilité sociale ne doit pas se résumer à la création d'outils. C'est bien le **processus de mobilisation** des acteurs et de co-construction qui est central.

L'utilité sociale d'une structure est liée à la nature de l'action, du projet qu'elle réalise, mais également à ses processus de mise en oeuvre et à ses modes de fonctionnement.

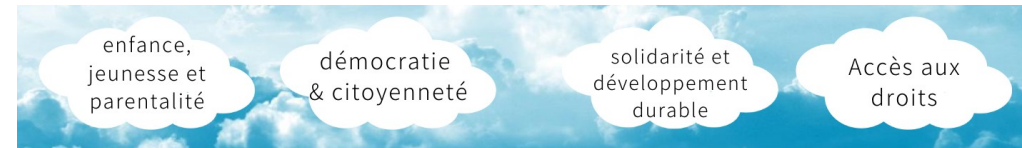
NOTRE DEMARCHE



DÉFINITION de l'utilité sociale.

L'utilité sociale d'un organisme d'économie sociale et solidaire (ESS) a pour résultat et objectif «de contribuer à la réduction des inégalités économiques et sociales, y compris par l'affirmation de nouveaux droits, à la solidarité et à la sociabilité, à l'amélioration des conditions collectives du développement humain durable dont font partie l'éducation, la santé, la culture, l'environnement et la démocratie. » Jean Gadrey-2006

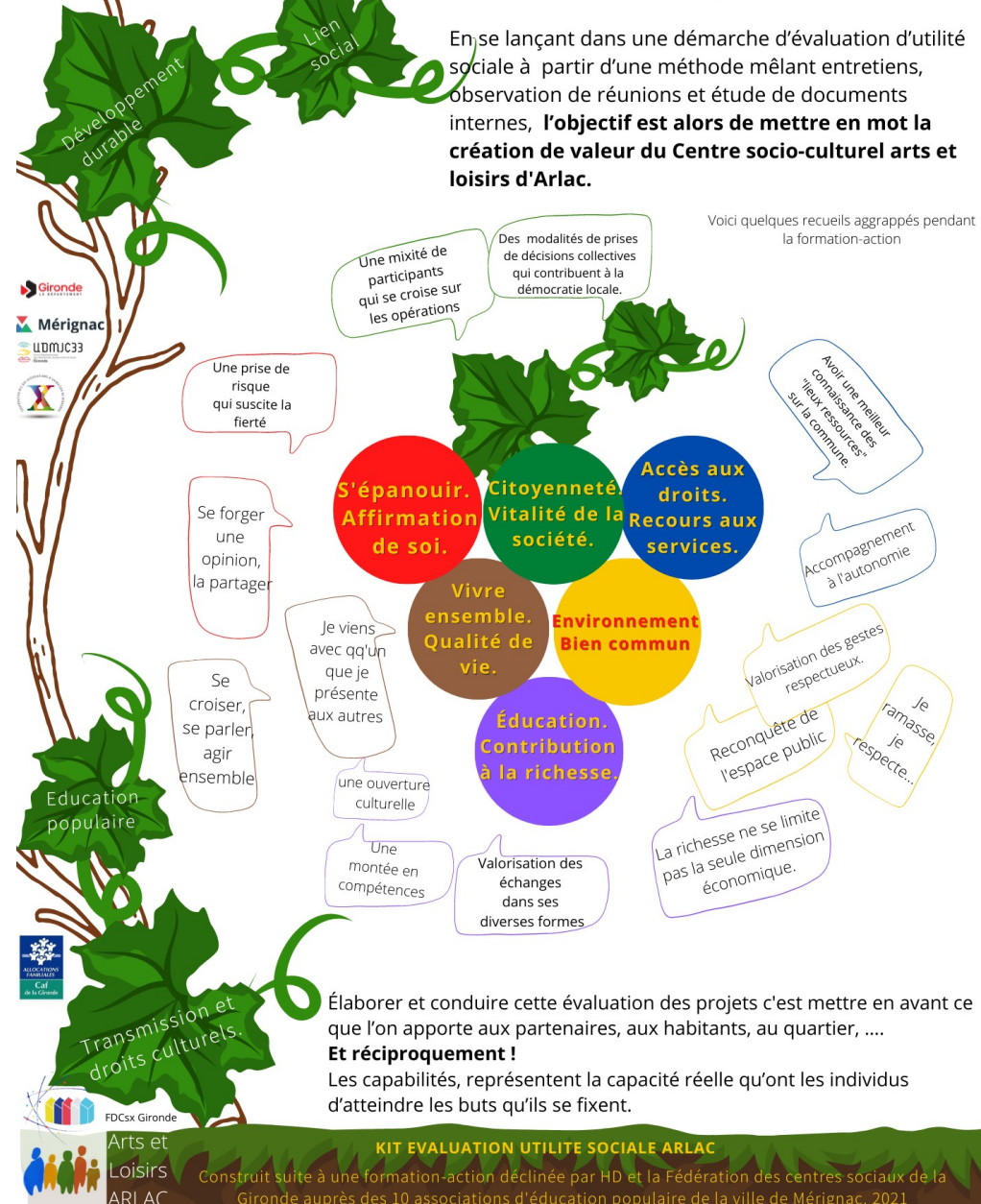
3 VALEURS : Solidarité, Démocratie, Dignité



Centre socio culturel ARLAC- 33700 MERIGNAC - Les 4 axes du projet social 2022-2025

En se lançant dans une démarche d'évaluation d'utilité sociale à partir d'une méthode mêlant entretiens, observation de réunions et étude de documents internes, **l'objectif est alors de mettre en mot la création de valeur du Centre socio-culturel arts et loisirs d'Arlac.**

Voici quelques recueils aggrappés pendant la formation-action



enfance,
jeunesse et
parentalité

démocratie
& citoyenneté

solidarité et
développement
durable

Accès aux
droits

Centre socio-culturel ARLAC- 33700 MERIGNAC - Les 4 axes du projet social 2022-2025

L'évaluation est donc perçue comme un moyen efficace de rendre des comptes aux habitants, aux administrateurs, aux partenaires... mais aussi de qualifier l'utilité des actions, des projets, des opérations aux financeurs, en maintenant la pédagogie nécessaire.

C'est un questionnement particulier qui permet de porter un nouveau regard sur les effets produits pendant la durée d'agrément du centre social 2022-2025.



Une notion à construire collectivement : La Grappe

6 dimensions retenues par les administrateurEs, puis affinées avec les haïbantEs, les équipes de salariéEs afin d'être déclinées en indicateurs, puis renseignées via le travail dans l'espace public.

Identification de 3 enjeux principaux :

- Un enjeu stratégique et d'outillage.
- Un enjeu de plaidoyer et de valorisation de la plus-value sociale de l'association.
- Un enjeu démocratique et d'ouverture du dialogue.

enfance,
jeunesse et
parentalité

démocratie
& citoyenneté

solidarité et
développement
durable

Accès aux
droits

Centre socio-culturel ARLAC- 33700 MERIGNAC - Les axes 4 du projet social 2022-2025

3 valeurs, un socle commun d'existence. Pourquoi on le fait.

La dignité humaine : reconnaître la dignité et la liberté de tout homme et de toute femme est l'attitude première des acteurs des centres sociaux.

La solidarité : considérer les hommes et les femmes comme solidaires, c'est à dire comme étant capables de vivre ensemble en société, est une conviction constante des centres sociaux.

La démocratie : opter pour la démocratie, c'est, pour les centres sociaux, vouloir une société ouverte au débat et au partage du pouvoir.

4 principes d'interventions - Comment on le fait.

Education Populaire : L'éducation permet à chacun de transformer son expérience en savoir, en expression pour se construire un pouvoir d'agir sur son environnement. C'est ouvrir sa capacité aux interrogations proposant de trouver sa place.

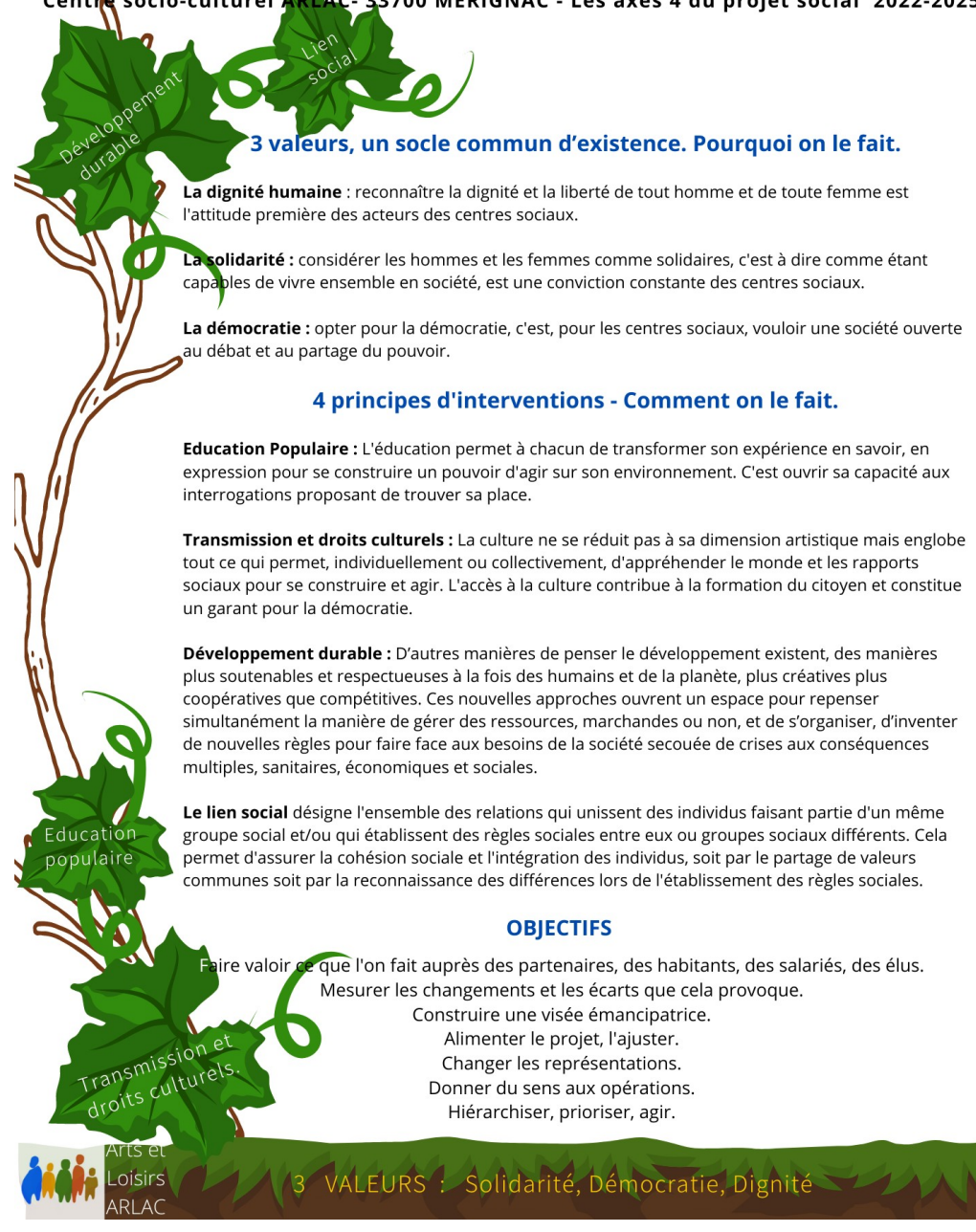
Transmission et droits culturels : La culture ne se réduit pas à sa dimension artistique mais englobe tout ce qui permet, individuellement ou collectivement, d'appréhender le monde et les rapports sociaux pour se construire et agir. L'accès à la culture contribue à la formation du citoyen et constitue un garant pour la démocratie.

Développement durable : D'autres manières de penser le développement existent, des manières plus soutenables et respectueuses à la fois des humains et de la planète, plus créatives plus coopératives que compétitives. Ces nouvelles approches ouvrent un espace pour repenser simultanément la manière de gérer des ressources, marchandes ou non, et de s'organiser, d'inventer de nouvelles règles pour faire face aux besoins de la société secouée de crises aux conséquences multiples, sanitaires, économiques et sociales.

Le lien social désigne l'ensemble des relations qui unissent des individus faisant partie d'un même groupe social et/ou qui établissent des règles sociales entre eux ou groupes sociaux différents. Cela permet d'assurer la cohésion sociale et l'intégration des individus, soit par le partage de valeurs communes soit par la reconnaissance des différences lors de l'établissement des règles sociales.

OBJECTIFS

- Faire valoir ce que l'on fait auprès des partenaires, des habitants, des salariés, des élus.
- Mesurer les changements et les écarts que cela provoque.
- Construire une visée émancipatrice.
- Alimenter le projet, l'ajuster.
- Changer les représentations.
- Donner du sens aux opérations.
- Hiérarchiser, prioriser, agir.



Les modalités d'évaluation

Une évaluation aura lieu tous les ans avant l'assemblée générale. Elle sera faite avec les habitants et les participants aux différentes actions et projets dans le cadre des collectifs et groupes actions . Elle permettra de faire le point en cours d'action afin de pouvoir réajuster nos objectifs ou les moyens de l'action. Chaque année les instances participatives et collaboratives (collectifs, groupes actions...) proposeront une feuille de route pour l'année à venir. Les feuilles de routes des groupes actions seront validées par les collectifs et celles des collectifs par le Conseil d'Administration et soumises pour perspectives à l'Assemblée Générale

Questions à se poser

- Travail et régularité des commissions
- Compte-rendu écrit
- Nombre de journées de réflexion administrateurs / bénévoles / adhérents / habitants / salariés
- Documents d'assemblée générale
- Compte rendu des forums citoyens

Calendrier

Janvier 2022/ Mai 2022

Réunions des groupes actions et des collectifs
☞ **définition plan d'action 1^{er} semestre 2022**
Réunions du Conseil d'administration
☞ **Définition des perspectives 2022/2023**
par les groupes actions et collectifs
Validation par les instances (CA - Bureau)
☞ **Assemblée générale juin 2022**
(bilan de l'année 2021/2022 + perspectives 2022/2023)

Juin 2022/ Mai 2023

Réunions des groupes actions et des collectifs
☞ **plan d'action 2022/2023**
Réunions du Conseil d'administration
☞ **Définition des perspectives 2023/2024**
par les groupes actions et collectifs
validation par les instances (CA - Bureau)
☞ **Assemblée générale juin 2023**
(bilan de l'année 2022/2023 + perspectives 2023/2024)
☞ rencontre du groupe de pilotage institutionnel

juin 2023 / Mai 2024

Réunions des groupes actions et des collectifs
☞ **plan d'action 2023/2024**
Réunions du Conseil d'administration
☞ **Définition des perspectives 2024/2025**
par les groupes actions et collectifs
validation par les instances (CA - Bureau)
☞ **Assemblée générale juin 2024**
(bilan de l'année 2023/2024 + perspectives 2024/2025)
☞ rencontre du groupe de pilotage institutionnel

juin 2024 /Déc 2024

Réunions des groupes Ressources
☞ **Proposition méthodologie**
Bilan projet 2022/2025
+ Renouvellement projet 2026-2029
Réunions du Conseil d'administration
☞ rencontre du groupe de pilotage institutionnel
☞ **COPIL 1**

Janv 2025 - Déc 2025_

Bilan Final et Nouveau projet

- ☞ Réunions des groupes actions et collectifs
- ☞ Réunions de Conseil d'administration
- ☞ rencontre du groupe de pilotage institutionnel
- ☞ Forum Citoyens – Aller Vers
- ☞ Forum des acteurs du territoire
- ☞ Assemblée générale

VOYAGE EN terre inconnue

Episode 2

Le projet "centre social"
2022/2025



Pour découvrir la vidéo du Projet

cliquez sur le lien ci-dessous ou recopiez le dans votre barre internet :

<https://www.youtube.com/watch?v=J51zoVAQUCY>

Merci à l'ensemble des habitants, adhérents, bénévoles et salariés qui se sont investis dans ce processus et plus particulièrement à Elisabeth, Thérèse, Delphine, Matilde, Michel, Cédric, Steven et Thierry pour la réalisation de cette seconde épisode.