



JOURNAL RÉALISÉ PAR ARTS ET LOISIRS D'ARLAC

LE CAN'ARLACAIS

N°91

Automne 2022

Centre Socioculturel d'Arlac, Av. Chapelle. Ste. Bernadette - 33700 Mérignac
Tél. 05 56 99 55 33 . Fax 05 56 99 09 90 . Courriel contact@artsetloisirsarlac.fr
www.artsetloisirsarlac.fr Journal distribué gratuitement à 4000 exemplaires

SOMMAIRE

- P1** > Edito & temps forts
- P2/3** > La vie du quartier
- P4/5** > Dossier
- P6/7** > La vie du Centre Socioculturel
- P8** > Jeux

Edito

La plupart du temps chacun a une « maison » pour soi, seul ou en famille.

La Maison des Habitants d'Arlac, c'est autre chose...

D'abord, c'est un équipement municipal mis à disposition des habitants d'Arlac avec au moins trois entrées différentes.

Le Centre socio culturel Arts et Loisirs d'Arlac qui en est le gestionnaire, le foyer restaurant et la Mairie annexe. Un Conseil de maison réunit ces trois partenaires.

La Maison des habitants c'est un lieu de services et de loisirs mais encore plus un lieu d'éducation populaire et d'émancipation pour les petits et les grands.

Dans la Maison des Habitants tous les projets peuvent être imaginés, s'expérimenter et se développer, avec le soutien de l'équipe d'animateurs.

Tout ça, me direz vous, c'était déjà comme ça dans les « modulaires » et même avant dans le bâtiment vieux et moche.

Alors ?

Eh bien, par la magie d'un projet architectural, la beauté l'a transformé. La Maison des Habitants est belle et attractive. Elle est un cadeau et un repère pour les habitants anciens et nouveaux d'Arlac.

Elle est une invitation à entrer pour des rencontres, du réconfort, et pour les projets des habitants.

Le Can'Arlacais de l'automne est très près de l'actualité. Il raconte et signifie le dynamisme d'Arlac, la boulangerie nouvelle, le combat pour conserver La Poste, la solidarité d'Imagine demain, les plasticiennes d'Arts et Vendanges, le dépannage solidaire et Arlacoopé, dont nous n'avons pas fini de parler. Une foulditude de projets et d'actions en mouvement.

Bienvenue dans la très belle Maison des Habitants d'Arlac.

Thérèse Lenoble, présidente d'Arts et Loisirs d'Arlac



Informations et inscriptions :

Centre socioculturel Arts et Loisirs d'Arlac
Place de la Chapelle Ste Bernadette - 33700 Mérignac
05 56995533 - contact@artsetloisirsarlac.fr



Les temps forts d'Arlac

Novembre

> Samedi 19 : Inauguration
Maison des Habitants d'Arlac
11h30

Apéro Tremplin à 19h
A la Maison des Habitants d'Arlac

Tente Rouge à 20h30
A la Maison des Habitants d'Arlac

> Samedi 26 : Vide jouets de 9h à 12h
A la Maison des Habitants d'Arlac

Repair Café de 14h à 18h
A la Maison des Habitants d'Arlac

Décembre

> Samedi 3 : Marché des Rêves de 9h30 à 18h30
A la Maison des Habitants d'Arlac

> Vendredi 9 : Fête de fin d'année à partir de 19h
A la Maison des Habitants d'Arlac

> Samedi 10 : Repair Café de 14h à 18h
A la Maison des Habitants d'Arlac

Tente Rouge à 20h30
A la Maison des Habitants d'Arlac

Sortie adultes et familles au Parc Bordelais, visite de "L'odyssée lumineuse"

Janvier

> Samedi 14 : Sortie adultes et familles à la Place des Quinconces spectacle "Extravagant" d'Arlette Gruss

> Samedi 21 : Rencontres artistiques de 10h à 16h
A la Maison des Habitants d'Arlac

> Vendredi 27 : Sortie Adultes et familles au Haillan Spectacle "Garden party"

> Samedi 28 : Festival de la soupe de 9h30 à 12h30
Place de la Chapelle Ste Bernadette

Repair Café de 14h à 18h
A la Maison des Habitants d'Arlac

Le Can'Arlacais : trimestriel gratuit édité par l'Association Arts et Loisirs d'Arlac . Comité de rédaction : bénévoles et salariés

Directrice de publication : Thérèse Lenoble Rédacteur en chef : Jean Marc Reverbel Conception et mise en page : Matilde Rolando

Ont collaboré à ce numéro : Thérèse Lenoble, Delphine Berthelot, Nicole Péan, Régis Boulanger, Serge Barbeau, Robert Hourcq, Guy Ouziel N°ISSN : 1264-8442 .

Un boulanger, passionnément gourmand



S'est installée depuis le 2 janvier 2022 au 13 avenue Victor Hugo une nouvelle boulangerie pâtisserie, à l'enseigne « Passionnement gourmand ».

Son propriétaire s'appelle Aurélien Jammes. Il a pris la succession de M. Binazet.

Il travaille avec des farines label rouge en culture raisonnée contrôlée (CRC), sans additif, tout au levain, et

seulement 1 % de levure.

Il utilise aussi des farines avec certains blés anciens, notamment le khorasan, originaire du nord-est de l'Iran. Il recherche des farines aux éléments nutritionnels bons pour la santé, pour éviter cholestérol et diabète.

Il trouve que c'est un quartier qui bouge avec une clientèle locale pour la restauration rapide (je vous évite le snacking) comme celle de Bouygues Telecom et du centre socio-culturel. Il fait une pâtisserie sans gluten, axée sur le goût, en évitant le sucre au maximum qu'il remplace par le miel ou le muscovado, sucre de canne complet, non raffiné.

Qu'on se le dise !

Régis Boulanger

Une poésie



Au collectif J.A.M. et au nouveau boulanger M. Aurélien Jammes, un petit clin d'oeil de Francis Jammes (Tournay 1868, Hasparren 1938) lorsqu'il poétisait sur l'« horoscope du mois de septembre », mois des vendanges :

L'enfant né en septembre
Aura des cheveux d'ambre
Bouclés comme raisin,
Et la pomme est son teint.
Elle fera entendre
Cette voix grave et tendre
Qui traîne à l'horizon
Quand les vendangeurs rentrent
De la vendangeaison.

Régis Boulanger

Poste Arlac octobre/novembre 2022



La Poste utilise son 49-3, veut passer en force, et fuit le débat en quittant la salle prématurément.

Alors que le 19 octobre on aurait pu participer à une soirée d'Éducation Populaire où on constate des faits ou des situations,

qu'on les analyse, puis qu'on trouve des solutions ou projets d'action, nous avons assisté à la fuite en avant des représentants de La Poste en décidant la fermeture de La Poste d'Arlac au 02/2023. Devant 150 personnes, les représentants de La Poste ont été d'une grande violence en annonçant la fermeture de La Poste d'Arlac, et en fuyant le débat au bout d'une heure de rencontre. Mis en difficulté devant l'argumentation concrète des usagers, 80 à 110 personnes fréquentent La Poste d'Arlac par jour, face aux arguments sur les bénéfices du groupe La Poste, plus de 2 milliards en 2021, et les témoignages des habitants disant comment améliorer le service public de proximité, les représentants de La Poste ont quitté la salle.

Aussi nous avons décidé d'écrire au Maire de Mérignac :

Monsieur Le Maire,
Les représentants de La Poste vous enfument, nous enfument.
Aussi Monsieur Le Maire, nous tenons à attirer votre attention sur plusieurs arguments.

Les représentants de La Poste présents ce 19 octobre 2022 face à 150 personnes nous annoncent qu'il faut un bureau de Poste pour 20 000 habitants. En fermant La Poste d'Arlac, il ne reste plus que 3 bureaux de poste, or Mérignac compte 73949 habitants, et sûrement plus dans les années qui viennent. Ils ont peut-être fait de hautes études, mais visiblement ils ne savent pas compter.

De même en fermant le Burck, ils avaient expliqué que les habitants pouvaient aller à Arlac ; un an après ce n'est plus le cas. Cela va créer un **désert postal** de Pessac centre à Mérignac centre. Les représentants de La Poste annoncent une moyenne de 50 usagers par jour et par an à La Poste d'Arlac. Cependant ils se basent sur des chiffres qu'on n'a jamais vus, et des références d'années covid, post covid avec des fermetures sauvages très nombreuses. Comment peuvent-ils être crédibles ? Surtout que pendant une semaine, du 10 au 15 octobre 2022, nous sommes restés devant La Poste d'Arlac et nous avons comptabilisé de 80 à 110 personnes par jour.

Quand on veut tuer son chien, on dit qu'il a la rage. Et la rage (pas la même) nous l'avons !

Les représentants de La Poste ce soir-là ont eu une attitude hautaine et méprisante, balayant à coup de menton nos argumentaires chiffrés et les besoins exprimés par les usagers, et pour couronner le tout, ils ont fui le débat au bout d'une heure.

Aussi nous vous faisons la proposition suivante :

Création d'un groupe de travail : usagers, mairie, La Poste. Pendant 3 ans nous étudions sur le territoire le nombre d'usagers venant à La Poste, pour quelles opérations ? Quels besoins ont les usagers et sur quelle plage horaire ?

Pour mieux vous expliquer cela, nous demandons à vous rencontrer et en discuter de vive voix avec vous. Car dans toutes ces évolutions **les usagers sont toujours laissés sur la touche**. Or nous connaissons vos préoccupations d'être au plus près de vos administré.e.s, et votre désir d'une meilleure participation des habitant.e.s à leur avenir.

Bien cordialement.

Le collectif Pour La Poste d'Arlac.

Dés que nous aurons une réponse de la mairie, nous vous tiendrons au courant. Mais pour le collectif, le combat continue et des suites innovantes vous seront proposées.

Robert Hourcq pour Le Collectif Pour La Poste d'Arlac

Imagine Demain



IMAGINE DEMAIN vient en aide aux personnes dont le parcours est un peu cabossé en situation précaire. Aux familles défavorisées, aux réfugiés qui en ont besoin. Hélène qui œuvre pour cette association, s'investissait précédemment en tant que bénévole pour diverses

associations qui ont cessé leurs activités à cause du Covid. Toujours désireuse d'aider, elle a donc créé depuis le 20 Août 2022 cette association, avec trois amis.

Pour assurer les frais de démarrage de leur activité, voiturage, fournitures alimentaires etc ... l'association a reçu des subventions : 3500 euros de la municipalité de Pessac, 1500 euros de Bordeaux et une promesse de 500 euros de la ville de Mérignac.

« Imagine Demain » ce sont des maraudes et des portages de repas, (une trentaine pour Mérignac et entre 50 et 80 pour Bordeaux, qu'Hélène distribue avec Christophe). Elle les prépare chez elle, dans sa petite cuisine avec d'énormes marmites ; grâce aux dons de légumes invendus et aux DLC (Date Limite de Consommation) courtes. Elle les conditionne par la suite, dans des boîtes alimentaires pour le partage aux familles nécessiteuses. Ainsi, Véronique intervient sur Pessac, Christophe et Florian font des tournées sur Bordeaux et Hélène reste sur Mérignac.

Ce n'est pas la seule action d'« Imagine Demain ». Hélène fait aussi de l'aide administrative pour les réfugiés lors des rendez vous médicaux, hospitaliers, d'insertion professionnelle. Elle distribue

également des vêtements et des produits d'hygiène pour les plus précaires. L'association participe également à la soupe solidaire au festival de la soupe où tous les dons sont reversés à la fois à l'association Imagine Demain mais également au Relais des Solidarités de Mérignac. (Cf. photo Serge Barbeau—bénévole sur le festival de la soupe et Hélène Pinto)



Aujourd'hui, son souhait le plus cher serait de disposer d'un local avec des bénévoles dans Mérignac où elle pourrait élaborer des repas dans de meilleures conditions, offrir un repas aux actifs précaires car le Relais des Solidarités ferme à 18h. Elle a également pour projet de mettre à disposition des douches pour les sans domicile.

Hélène vous invite à l'appeler si vous connaissez des personnes ou des familles dans le besoin au 07 66 67 76 29.

Il y a des gens comme ça qui sont nés pour aider les autres, alors il faut les soutenir !

Serge Barbeau

La fête des vendanges avec J.A.M.



« Pour faire une jam » chantait Aznavour dans sa jeune postérité. À Arlac, JAM est apparu mais ce n'est pas la rencontre de musiciens jazzy ; ni une confiture anglaise, ni un embouteillage urbain. Ce JAM pourrait être fredonné sur l'air des vendanges, celui de la fête Arlacaise de 2022.

Qu'est ce à dire ? Dans notre cas, il y a trois artistes, Jasmine, Audrey et Marine : de leurs initiales, elles ont créé cet acronyme J.A.M. Ces plasticiennes se sont associées en collectif à la fin de leurs études

bordelaises. Deux d'entre elles, Audrey et Marine, sont venues du 22 août au 17 septembre en résidence d'artistes pour le festival d'Arts et Vendanges 2022. Durant cette résidence, elles ont créé une mise en scène pour accompagner la déambulation des habitant.e.s entre la place Sainte Bernadette et le château Luchey-Halde lors de ce festival, faisant aussi participer des enfants de l'école élémentaire.

Comme le disait poétiquement Jules Romains, l'auteur du roman « Les Copains », « la rue est plus intime à cause de la brume » ; la Rue Benjamin Saufignon, voie sur le parcours de cette promenade festive, fut plus intime par la personnalisation de la déambulation, grâce aux guirlandes au sol. Les deux complices Audrey et Marine ont réussi en lien avec les travaux des scolaires, à réaliser des

pochoirs pour mettre à plat sur le bitume, des dessins blancs, ombres chinoises diaphanes de festons de feuilles de vignes. Impressions blanches sur bitume noir. Et aussi à nous accueillir à l'entrée de Luchey-Halde sous une ramure viticole.



Après la pluie, ces pochoirs au sol s'effaçant, apparurent comme des fantômes de frondaison de Vitis vinifera, notre cep bien apprécié en Bordelais. Heureusement, il y avait eu aussi les grains de raisins, tresses d'osier, repartis de-ci, de-là ou réunis en grappe, un peu comme les habitant.e.s dans leur déambulation.

Désormais, nos deux plasticiennes sont allées vers d'autres récoltes à Lestiac dans leur Entre-Deux-Mers proche de Dame Garonne. Audrey et Marine nous ont laissé un message, espérant qu'à la suite de leur intervention, un atelier vannerie puisse se réfléchir à Arts et Loisirs. On les reverra peut-être, soit au Burck (le Burck s'illumine), soit à Arlac (les futures vendanges), soit aux chantiers Tramasset (Le Tourne), soit en intervention sur la Communauté de communes Montesquieu La Brède. À bientôt !

PS : merci à Martine et François pour l'accueil chez eux des deux artistes.

Régis Boulanger



Précision sur le dossier du centre culturel d'Arlac paru sur le précédent Can'Arlacais n°90

La construction du bâtiment « en dur » fut élaborée par le chantier Diocésain avec la participation des habitants d'Arlac sous le patronyme « Les parents associés ». Pris dans l'emballement et la ferveur de leur passion, ils avaient élaboré un projet vraiment trop important et par manque de moyen financier, ils furent obligés de mettre en vente cet édifice inachevé.

En 1973 pour que cette construction reste la maison des Arlacais et avant que le bâtiment soit la proie d'un quelconque agent immobilier, le collectif des constructeurs est allé à la mairie pour solliciter le maire Mr.M.Sainte-marie pour qu'il fasse, au nom de la commune, l'acquisition et la finalisation des travaux.

Cette demande fut acceptée et Mr. Le Maire a inauguré le Centre social le 29 février 1976.

Serge Barbeau

Une nouvelle Maison des Habitants sur Arlac

Trois questions à Jean-Marc Reverbel, directeur d'Arts et Loisirs d'Arlac.

Comment s'est passé le déménagement ?

On est rentré dans la nouvelle maison le 22 août 2022. On n'a pas fait le déménagement car une entreprise était chargée de répartir dans chaque local, les cartons que nous avions préparés et étiquetés. Les travaux n'étaient pas tout à fait terminés. Nous avons démarré l'accueil des jeunes avec le centre de loisirs avant que nous soyons correctement installés. La chance c'est que l'on a eu énormément de bénévoles qui sont venu.e.s nous aider : leur présence fut au bon moment. Merci à elles et à eux.



Comment est la Maison des habitants ?

Cette Maison, c'est un outil adapté. Les espaces sont suffisants pour tous les lieux : médiathèque/bibliothèque, bureaux, activités existantes et aussi en devenir. Seule, la salle polyvalente a perdu un peu de sa superficie.

La modularité des espaces peut nous permettre d'accueillir de nouvelles activités. Parfois, dans une salle, un équipement supplémentaire courant permet l'adaptation d'un espace pour une autre destination : un lavabo dans la salle de bricolage facilite l'accueil de repas.

Nous avons aussi les rangements : ils sont adéquats pour l'administration et les activités. Il nous reste à trouver des solutions pour le gros stockage (barbecues, vélos,...).

Quelles opportunités nouvelles ?

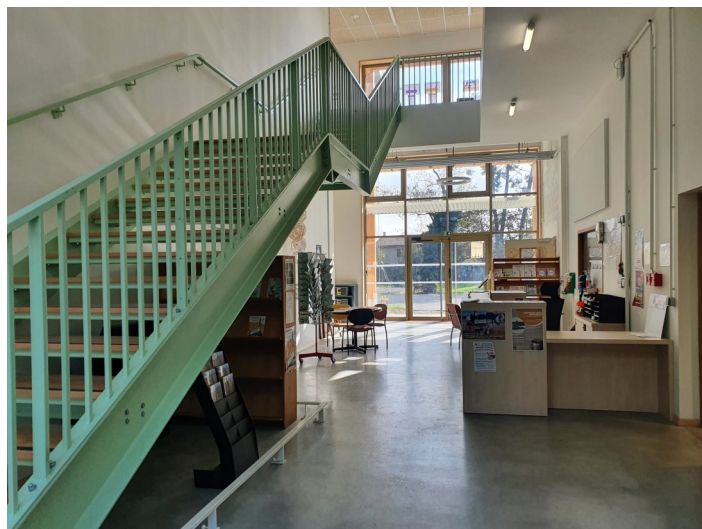
La salle dite de musique du rez-de-chaussée devient aussi la salle d'animation collective pour les activités bénévoles que l'on veut valoriser : l'accueil des AMAP, l'animation de réseau (espace de gratuité, monnaie-temps,...).

On peut aussi décliner nos activités : salle de créativité, de bien-être, d'activité sportive (tatamis installés en permanence), salle de bricolage.

Importante aussi est la présence des douches.

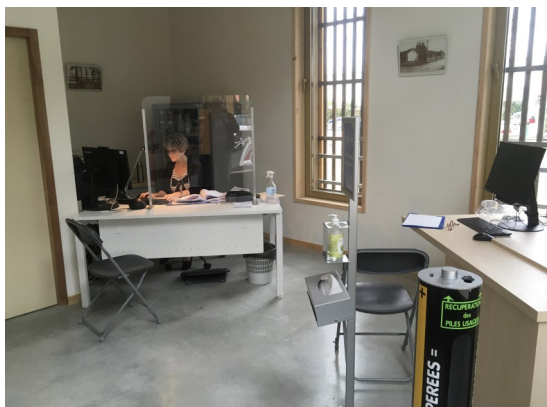
Il y a aussi les synergies : possibilité avec la mairie annexe de faire le lien entre le conseiller numérique de notre association et leur accueil prochain d'aide numérique.

C'est aussi l'animation de la vie sociale du quartier avec Bouygues Télécom, Luchey-Halde (Bordeaux Sciences Agro), le Krakatoa et notre structure. Pour enclencher ce travail partenarial, nous envisageons deux axes : métiers et jeunesse ainsi que multimédia/numérique. Maintenant avançons.



Une nouvelle Maison des Habitants sur Arlac

Rencontre avec Marie-Eve Macé à la nouvelle Mairie annexe.



Quand la mairie annexe a-t-elle déménagé ?

J'ai repris mon travail le 22 août et je suis arrivée à la fin août avec l'ouverture au public le 29 août. Il y a une volonté municipale d'associer les mairies annexes aux maisons des habitants.

Quels sont les horaires d'ouverture sur Arlac ?

Les nouveaux horaires sont le lundi de 9 heures à 12 heures ; le mercredi de 14 heures à 17 heures et le vendredi de 9 heures à midi.

Où y a-t-il des mairies annexes ?

Il y a six mairies annexes et trois personnes qui assurent les permanences : Le Burck, Beutre, Arlac, Mondésir, Beaudésert et Chemin Long. La commune de Mérignac est très étendue et c'est un plus pour les habitants : on me le dit ! Depuis six ans, avec la biométrie, on ne s'occupe plus des cartes d'identité et des passeports.

Quelles nouvelles pour l'avenir ?

À la fin de l'année je pars en retraite. Durant 26 ans, c'était un privilège d'avoir travaillé sur les quartiers avec les habitants et le lien fort qui en découle... La relation avec les usagers sur le Burck, Arlac, Mondésir et Beutre où j'intervenais, m'a enrichie. J'espère que celui ou celle qui me succédera aura autant de plaisir que ce que j'ai vécu.



Rencontre avec Marie-Laure Dulion du Foyer Restaurant.

Quand et comment s'est passé le déménagement ?

Le déménagement a eu lieu les dernières semaines d'août et début septembre. L'équipe d'Arlac (Marie-Laure Dulion, Evelyne Crochepierre et Beatrice Laroche) s'est chargée de réceptionner tout le matériel, cartons, et le nouveau mobilier. Nous avons procédé à l'installation, la préparation et le nettoyage de la structure restaurant. Le restaurant a pu ouvrir ses portes le 14 septembre 2022.

Combien de personnes viennent manger le midi, sont-elles satisfaites des nouvelles installations ? Viennent-elles seulement partager un repas ?

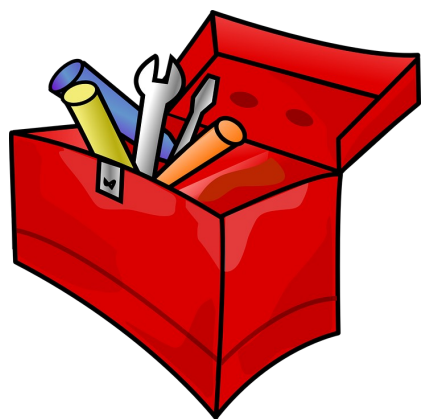
Nous accueillons entre 20 et 30 personnes le midi. Nous proposons également des animations le lundi, mardi et jeudi après-midi. Les convives sont très satisfaits de ce lieu chaleureux et lumineux.



Comment vous sentez-vous dans cette nouvelle maison ?

Le restaurant sénior d'Arlac est très agréable et très lumineux. Il nous reste encore à le décorer mais il fait bon vivre.

Du dépannage solidaire sur le quartier d'Arlac



Qu'est ce que le dépannage solidaire ?

Depuis le mois de Mars, un groupe de bénévoles s'est réuni plusieurs fois afin de répondre à un besoin recensé par des bénévoles du transport solidaire.

En effet, plusieurs bénévoles du transport solidaire ont repéré que les utilisateurs.trices ont souvent besoin d'aide pour des petits travaux chez eux comme par exemple le changement d'une ampoule, d'un joint, d'un tuyau etc. Ce constat a été également mis en évidence dans l'atelier de quartier.

Il arrive que certaines personnes demandent occasionnellement à leur voisin de les aider, d'autres malheureusement ne les connaissent pas et/ ou n'osent pas.

C'est pourquoi, l'idée d'un service de dépannage solidaire est envisagée, pour venir en aide aux personnes âgées, à mobilité réduite, isolées mais aussi aux personnes n'ayant pas les compétences.

Au-delà d'un simple service de dépannage, l'idée est de favoriser l'émergence d'un réseau de solidarité et d'entraide de voisinage sur le quartier d'Arlac, de favoriser l'autonomie par l'apprentissage et les échanges de

compétences mais aussi de créer ou re-créeer du lien et de favoriser les échanges entre voisins.

Pour quel type de dépannage ?

Attention, nous parlons bien ici de « petit » dépannage et non pas de travaux. Comme par exemple : changement d'une ampoule, changement d'un petit tuyau ou d'un joint, réparer une étagère « bancale » ...

Il n'est donc pas question de travaux de peinture, d'entretien du jardin, de pose de carrelage !

Ce dépannage sera-t-il payant ?

Les coûts engendrés d'une réparation seront à la charge du bénéficiaire de la réparation.

1€ symbolique sera également demandé ainsi que la signature d'un règlement.

Comment faire appel à un bénévole réparateur ?

Il suffira de contacter le centre socioculturel Arts et Loisirs d'Arlac.

Pour faire vivre ce projet, nous avons besoin de bénévoles alors ami.e.s bricoleurs d'Arlac, si vous êtes prêts à intervenir chez vos voisin.e.s qui en ont besoin, n'hésitez pas à vous faire connaître auprès du centre socioculturel Arts et Loisirs d'Arlac.

Matilde Rolando

Appel à bénévoles

Vous êtes disponibles une heure par-ci, une heure par-là ? Vous avez des compétences que vous avez envie de partager !

Nos portes vous sont grandes ouvertes !

Nous sommes à la recherche de bénévoles pour les temps **d'accompagnement à la scolarité**. Le lundi, mardi, jeudi et vendredi entre 16h à 18h30 ou 18h45.

Vous avez des compétences en couture ou en réparation de bijoux ? Vous avez le sens de l'accueil ? Nous sommes à la recherche de personnes ayant ces compétences pour le **Repair'Café** qui a lieu une fois par mois dans le but de diversifier les réparations possibles.

Vous êtes disponible le même jour chaque semaine et vous possédez une voiture ?

Le transport solidaire a besoin de vous pour accompagner des personnes âgées et/ou à mobilité réduite pour leur rendez-vous (médicaux, coiffeur ...). Nous avons également besoin d'une personne pour

assurer une permanence une fois par semaine et mettre en relation les bénévoles du transport mais aussi du dépannage solidaire avec les utilisateurs.trices.



Vous souhaitez aider ponctuellement sur des événements ? Entrez amis ? En famille ? Les prochains événements à venir sont le **Marché des rêves** le samedi 3 décembre 2022 et aussi le **Festival de la soupe** le samedi 28 janvier 2023.

Vous êtes intéressés ? Vous voulez en savoir plus ? Contactez-nous !

Matilde Rolando

Atelier gestion des énergies



ATELIER GESTION DES ENERGIES

LE VENDREDI 2 DECEMBRE
DE 9H30 A 11H30
A LA MAISON DE QUARTIER
L'AMICALE LAÏQUE DE LA
GLACIERE

Renseignements et inscriptions :

MAISON DE QUARTIER DE L'ALG
56 rue Armand Gayral,
33700 Mérignac
05 56 96 62 65

ARTS ET LOISIRS D'ARLAC
Av. de la Chapelle Sainte-Bernadette,
33700 Mérignac
05 56 99 55 33

ASSOCIATION TOURNESOL
14 bis avenue Robert Schumann
33700 Mérignac
05.56.45.18.07

Logos: Mairie de Mérignac, ALG, Arts et Loisirs d'Arlac, Tourne Sol, FSL, Mairie de Mérignac

Le vendredi 2 décembre, de 9h30 à 11h30, aura lieu un atelier concernant la gestion et la consommation d'énergie à l'Amicale Laïque de la Glacière. Cet atelier vise à informer les particuliers sur toutes les questions relatives à l'efficacité énergétique et au changement climatique. Il aura plusieurs objectifs :

- Informer sur les augmentations des fournitures d'énergies à venir, de la réglementation en vigueur et des différents contrats existants,
- Accompagner les particuliers aux écogestes à mettre en place dans son logement pour limiter le coût de sa facture d'énergie et être plus respectueux de son environnement,

- Informer des droits et des devoirs des particuliers auprès de leurs fournisseurs d'énergie.

Inscription auprès des centre sociaux organisateurs (Burck, ALG et Arlac).

Delphine Berthelot

Piedbus

Il existe 3 lignes de Piedbus sur le quartier d'Arlac !

Comment ça fonctionne ?
A tour de rôle, les parents accompagnent l'ensemble des enfants à pied jusqu'à l'école. En fonction des différentes lignes, des points de rendez-vous sont fixés.

Des parents « pilotes de lignes » coordonnent le fonctionnement d'une ligne et sont en relation avec les parents qui utilisent la ligne correspondante.

Aujourd'hui, sur 3 lignes existantes, seulement 2 sont actives (ligne 2 – Girondins et ligne 3– Réjouissance). La ligne 1 – Campana existe mais est inactive.

Vous êtes curieux.ses de savoir comment le Piedbus fonctionne, vous aimeriez vous y investir et permettre à vos enfants d'aller à l'école à pied ?

Contactez le centre socioculturel Arts et Loisirs Arlac.

ARLACOOPÉ

Le centre socioculturel Arts et Loisirs va mettre en place une coopérative dénommée ARLACOOPÉ, les échanges s'y feront en monnaie temps. Mais la monnaie temps qu'est ce que c'est ?

C'est une transmission de savoir-faire et d'expériences basés sur un système solidaire. Toute personne possède des compétences et du temps qu'il peut échanger avec les autres sans utiliser d'euros.

Une heure de service rendu vaut une heure de service reçu, quels que soient la nature, la complexité ou l'effort du service échangé.

Par exemple, une heure d'accompagnement à la scolarité vaut une heure de conduite dans le transport solidaire.

L'intérêt est de renforcer les liens sociaux et de valoriser et reconnaître les temps de bénévolat. Les échanges sont mesurés par une unité le TIC TAC : 1 minute de temps donné est un TIC TAC cumulé.

Aujourd'hui, l'adhésion que vous faites au centre socioculturel vous permet d'avoir 300 Tictac sur votre compte.

Prochainement le centre social ouvrira les portes d'une boutique solidaire dans laquelle les créations des ateliers et des fruits et légumes pourront y être achetées en Tic Tac.

Si vous êtes intéressé.e pour participer au groupe support ou pour être tenu.e au courant n'hésitez pas à vous rapprocher du centre socioculturel Arts et Loisirs.

Emma Ponson

La fin d'année à Arlac

En cette fin d'année, retrouvez deux événements sur le quartier d'Arlac.

Samedi 3 décembre 2022 de 9h30 à 18h30, retrouvons nous à la Maison des Habitants d'Arlac pour le **Marché des Rêves !**

Au programme : stands de créateurs et artisans locaux, ateliers créatifs, balade en calèche, stand de restauration !

Vendredi 9 décembre 2022, retrouvons nous pour fêter ensemble la fin d'année !

Dès 19h à la Maison des Habitants d'Arlac. Concert et auberge espagnole !

Venez partager un moment convivial et festif entre voisins/voisines.



Apprivoise-moi !



Nous aimons tous les animaux. Ceux-ci ont une vie émotionnelle extraordinairement riche et complexe. L'amour et la complicité qui unissent l'homme et la bête m'ont toujours captivé. C'est la motivation qui m'a incité à rédiger ce court texte aux fins de reconnaissance.

Animaux thérapeutes.

Des études ont montré l'intérêt du contact avec un animal, elles ont également mis en exergue l'effet apaisant d'un animal de compagnie dans la prévention des maladies cardiovasculaires. Les animaux nous renvoient des images de créatures bienveillantes et dénuées de jugements négatifs à notre égard.

Il est désormais avéré que des mécanismes neuronaux similaires aux nôtres sont également à l'œuvre dans le monde animal, ils vivent les mêmes émotions primaires que nous : tristesse, bonheur, colère, crainte. Ainsi les humains éprouvent des émotions animales et les animaux ressentent des émotions humaines.

À l'heure des relations via écrans interposés, les animaux reconnectent les humains à un essentiel en fuite.

L'animal nous apprend à aimer.

Nos relations avec le monde animal nous parlent principalement par le biais du sentiment. Des sentiments forts

et profonds s'emparent de nous face à la paix qui émane d'une vache ou à la puissance que dégage un cheval. Devant un chat ou un chien l'enfant s'identifie à lui et se glisse émotionnellement dans l'animal.

L'individu au cœur sec, le réprouvé, le paria sera souvent ému par le regard d'un chien. Ainsi, les vibrations de son âme de sentiment expriment les forces profondes du cœur humain.

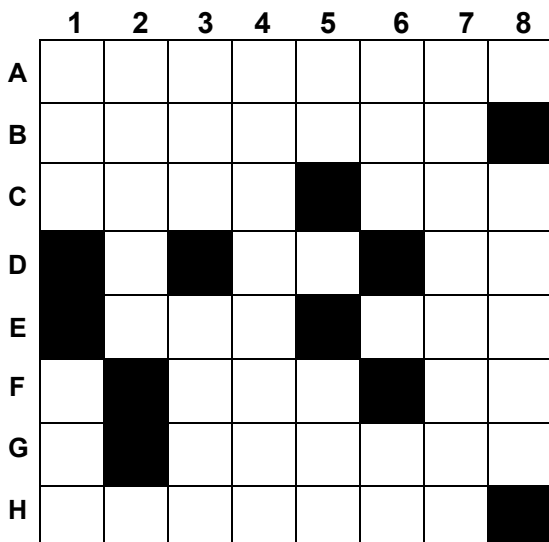
Ceux qui se livrent à des brutalités familiales envers femme et enfants sont les mêmes qui exercent des sévices envers les animaux, et les tueurs en série affirment d'abord leur cruauté sur le monde animal.

Apprivoise-moi !

Telle est la requête qu'adresse le renard au petit prince. Apprivoise-moi, accueille-moi dans ton humanité ! Les mots ne sont qu'un fragment de l'interactivité. Pour communiquer les animaux utilisent les attitudes, les contacts, les postures et surtout leurs regards toujours évocateurs et si polysémiques. Regarder dans les yeux un animal qui souffre, c'est ressentir les profondeurs psychiques que nous partageons avec lui. Ainsi le monde vibre en permanence de messages et d'appels animaux auxquels parfois nous sommes sourds. Approchez le monde mental des animaux, vous constaterez que pour eux nous sommes des Dieux qu'ils craignent et qu'ils vénèrent !

Guy Ouziel

Mots croisés



- A - Tromperai.
- B - Contient le moussieux.
- C - Autrefois la Perse / Lettre grecque.
- D - Kif-kif / Interjection.
- E - Litre de vin / Boîte à huiles.
- F - Paddock / Début.
- G - Une casserole peut l'être.
- H - Réserver.

- 1 - Familier / Apéritif.
- 2 - Quartier à cheval sur deux communes.
- 3 - Jeune géant / Petite île.
- 4- Propre à la vieillesse.
- 5 - Article de souk / Poudre pour cuirs.
- 6 - Brame / Coupe la figue et le raisin en deux.
- 7 - Apaiser.
- 8 - Peine.

Mots croisés réalisés par Nicole Péan



Quizz de Serge

Où se situe ce majestueux Araucaria, appelé communément le désespoir des singes ?

Réponse du quizz précédent : la « fusée » se trouve au parc de Tenet.

Le saviez-vous ?



Merci et bravo à tous les bénévoles qui avant l'arrivée des touristes, et pour ne pas pourrir la planète, font un travail de fourmi en ramassant sur les plages, tous les déchets négligemment jetés par-dessus bord par les plaisanciers, ou oubliés par les précédents baigneurs.

Mais savez-vous que dans le même temps le Tour de France cycliste, ainsi que le Tour d'Espagne génère 180 000 bidons en plastique, et divers emballages qui sont jetés tout au long des étapes !

Serge Barbeau (source Maximag)