



Arts et Loisirs d'Arlac  
Centre Socioculturel



# PLAIDOYER D'UTILITÉ SOCIALE ET DÉMARCHE D'ÉVALUATION

CENTRE SOCIO-CULTUREL ARTS ET LOISIRS ARLAC

*« Ce qui compte ne peut pas toujours être compté, et  
ce qui peut être compté ne compte pas forcément. »*

*- Albert Einstein*

Mai 2023

# UN PLAIDOYER SUR L'UTILITÉ SOCIALE

Depuis 2019, l'association Arts et Loisirs s'est lancé dans une démarche d'évaluation de l'utilité sociale des actions et projets conduits dans le cadre de son agrément Centre Social. Après une période de structuration de la démarche, de création d'outils, d'indicateurs et de recueils de données ; en collaboration avec les multiples parties prenantes ; nous avons réalisé ce "plaidoyer de l'utilité sociale" présentant et questionnant ce concept et ses enjeux. Vous y trouverez des informations sur la structuration de notre démarche d'évaluation et nos partis pris méthodologiques. Un rapport extra-financier intitulé "Fiches d'évaluation d'utilité sociale", adossé à ce plaidoyer (P.15 et +), présente nos résultats d'évaluation, menés sur différents projets et activités de la structure. Le tout ayant vocation à valoriser notre rapport d'activité 2022-2023.

## CE QUI NOUS A NOURRIS



- **Maurice Parodi** « L'utilité sociale pour éclairer la face cachée de la valeur de l'économie sociale » - 2010
- **Jean-Noël Chopart** « Les dynamiques de l'économie sociale et solidaire »
- **Jean Gadrey**, Chapitre 7 « L'utilité sociale en question : à la recherche de conventions, de critères et de méthodes d'évaluation » La Découverte - 2003
- **François ROUSSEAU** « L'évaluation de l'utilité sociale : une injonction de la puissance publique ? Constats et réflexions sur l'expérimentation Évaluation de l'utilité sociale » - 2007
- **La Fonda** « Guide méthodologique de l'évaluation par la chaîne de valeur » - 2022
- **Yannick Blanc, La Fonda** « De l'impact social à la chaîne de valeur élargie » - 2017
- **Université du Faire Ensemble, La Fonda, Avise et le Collectif Emploi** « L'évaluation collective d'impact, enjeux et méthodes pour coopérer » - 2022
- **Yannick Blanc et Alexeï Tabet, La Fonda** « Impact social et création de valeur : la commune mesure » Communication au Forum international sur l'évaluation et la mesure d'impact social - Montréal - 2019
- **Fédération des Centres sociaux et Socioculturels de France (FCSF)** « Utilité sociale et centres sociaux Enjeux, méthodes et perspectives pour le réseau » - 2017



# SOMMAIRE



## **L'UTILITÉ SOCIALE, C'EST QUOI ?**

- CONCEPT P.4
- LES TROIS DIMENSIONS DE L'UTILITÉ SOCIALE P.5
- COURT HISTORIQUE P.5



## **L'ÉVALUATION D'UTILITÉ SOCIALE, POURQUOI ?**

- UNE INJONCTION DES POUVOIRS PUBLICS ? P.6
- ENJEUX ET DÉMARCHE DANS LE PROJET SOCIAL P.6
- LE RETOUR SUR INVESTISSEMENT D'UNE DÉMARCHE D'ÉVALUATION P.7



## **L'ÉVALUATION D'UTILITÉ SOCIALE, COMMENT ?**

- STRUCTURATION DE LA DÉMARCHE P.8
- LA GRAPPE DE L'UTILITÉ SOCIALE D'ART ET LOISIRS D'ARLAC P.9
- PARTIS PRIS MÉTHODOLOGIQUE P.10
- L'ANALYSE PAR LA CHAÎNE DE VALEURS P.12

ANNEXE : ANALYSE DES ACTIVITÉS D'ARTS ET LOISIRS D'ARLAC PAR LA CHAÎNE DE VALEUR P.14

NOTICE DE LECTURE DES FICHES D'ÉVALUATIONS D'UTILITÉ SOCIALE P.15

# I- L'UTILITÉ SOCIALE, C'EST QUOI?

## CONCEPT



Il est difficile d'attribuer une définition précise et complète au concept d'utilité sociale. Parfois rapproché du terme d'intérêt général ou de "Bien commun", il désigne les effets positifs d'une action sur ses parties prenantes, le territoire, la société et concerne donc des domaines très larges : social, environnement, culturel, éducation, changements sociétaux, économie... L'utilité sociale soutient l'idée qu'il est possible de produire des biens ou de rendre des services tout en considérant que le profit économique réalisé par une organisation n'est plus la seule chose qui importe, mais plutôt l'ensemble de ses effets positifs pour la collectivité.

**« L'utilité sociale, c'est démontrer la face cachée de la valeur d'une action, la face nord en quelque sorte, rarement éclairée par la lumière de la valeur économique »**

Plutôt que de réfléchir en matière de besoins individuels, on réfléchit en matière de réponse à des besoins sociaux non ou mal remplis, et donc on cherche à définir ce qui est bon pour la communauté ; c'est pourquoi l'utilité sociale revêt des aspects fondamentalement politiques. Réfléchir collectivement au concept d'utilité sociale c'est chercher un consensus sur ce qui a de la valeur, sur ce qui fait sens pour la société et ainsi encourager les pratiques vertueuses socialement et écologiquement. Jean Gadrey utilise donc le concept d'utilité sociale pour distinguer différents types d'organisations selon cette frontière : « L'activité d'une organisation d'économie solidaire a une utilité sociale, ou une valeur sociétale, si elle a pour résultat constatable et, en général, pour objectif explicite, au-delà d'autres objectifs éventuels de production de biens et de services destinés à des usagers individuels, de contribuer à des objectifs collectifs ou sociétaux »

*« Est d'utilité sociale l'activité d'une organisation de l'économie sociale qui a pour résultat constatable et pour objectif explicite, de contribuer à la réduction des inégalités économiques et sociale y compris par l'affirmation de nouveaux droits, de contribuer à la cohésion sociale, à la solidarité, à la sociabilité, et à l'amélioration des conditions collectives du développement humain durable (dont fait parti l'éducation, la santé, l'environnement et la Démocratie). » Jean Gadrey, 2006*

La réponse à ces objectifs peut alors se traduire par l'apparition d'impacts qui seraient issus de la capacité d'une structure à anticiper des besoins pas, ou mal satisfaits et à y répondre. Ses activités de prévention, de réparation, de formation, d'accompagnement ou de compensation produisent alors des effets en matière de bien-être individuel, de capacités, de pratiques collectives, d'innovations sociales ou de décisions publiques. Cependant, l'utilité sociale n'est pas uniquement liée à la nature des actions mais bien à ses processus de mise en œuvre, il s'agit donc de se questionner sur l'action, son sens et ses processus. À quoi contribue l'action, quelle est la plus value sociale ? Mais aussi, comment se crée et s'organise cette contribution ? Selon quels principes, quelles valeurs, quels modes d'intervention et de gouvernance ?

En raison de l'absence de définition unique, l'utilité sociale est une notion à construire collectivement. Son intégration dans les politiques publiques est une démarche volontaire qui prend son sens et sa force dans la participation du plus grand nombre. Cette démarche de co-construction de critères d'utilité sociale ne doit pas se résumer à la création d'outils, c'est bien le processus de mobilisation des acteurs et de co-construction qui est central et dont l'objectif est d'améliorer la connaissance pour éclairer l'action.



## L'utilité individuelle

Créée au regard des politiques publiques et visant certains publics cibles en leur proposant par exemple l'accès au logement, au travail, à l'égalité des chances par l'ouverture de droits.

## L'utilité collective

Résultant de l'association d'individus en un groupe et produisant une utilité supérieure à la somme des utilités individuelles, par la mutualisation des biens, des compétences, des moyens et des risques permettant ainsi de mobiliser des ressources rares.

## L'utilité sociale externe

Lorsque les avantages collectifs de l'action débordent à l'extérieur de la structure ou du groupe avec par exemple l'enrichissement du capital social du territoire, le développement de réseaux de coopération ou l'élaboration d'un consensus sur un projet de développement local et durable.

## COURT HISTORIQUE

Le concept d'impact social a été forgé à l'Université de Yale aux États-Unis en 1969 dans le cadre d'un séminaire sur la responsabilité éthique des entreprises. L'objectif est d'identifier les externalités, c'est-à-dire les effets, positifs ou négatifs, directs et indirects de l'activité économique, notamment sur l'environnement ou la société.

Dans la tradition française, c'est l'État qui est garant de l'intérêt général et qui détient le monopole de sa définition. Mais depuis les années 1970 et la redistribution des compétences entre État et collectivités territoriales, des mutations profondes se sont installées dans les modes de détermination de l'intérêt général. Avec l'augmentation progressive du chômage et de la précarité, l'État ne semble plus savoir répondre à l'intérêt général. Se produit donc un certain désengagement de l'État dans la politique sociale, qui est déléguée en grande partie aux associations et à diverses institutions sociales sur lesquelles il continuera de garder un certain contrôle notamment au travers des modes de financement. Cela donne au secteur de l'ESS l'opportunité de se développer et de s'ériger comme secteur économique à part entière avec la volonté d'acquérir une légitimité en tant que contributeurs à l'économie et la société : c'est l'apparition du concept d'utilité sociale !

**1973 | Apparition officielle de la notion dans un arrêt du Conseil d'État, visant à encadrer le bénéfice de l'exonération fiscale accordée aux associations. La définition de l'utilité sociale est «en négatif» : une activité de production de biens ou de services qui relèverait d'une économie «hors marché», n'entravant pas la régulation par la concurrence sur le marché.**

**1998 | Définition de l'utilité sociale dans une instruction fiscale**

**2003 | Publication du Rapport Gadrey dont la définition fait encore référence.**

**2014 | Définition du concept dans la loi du 31 juillet 2014 dite Loi Hamon sur l'Économie sociale et solidaire (ESS), avec pour objectifs d'inclure dans le périmètre de l'ESS des sociétés n'ayant pas le statut d'économie sociale et de caractériser celles qui peuvent être reconnues «entreprise solidaire d'utilité sociale».**



## II- L'ÉVALUATION D'UTILITÉ SOCIALE, POURQUOI ?

### UNE INJONCTION DES POUVOIRS PUBLICS ?

*Évaluer l'Utilité Sociale d'une organisation, ou prouver que l'on cherche à répondre à des besoins sociaux*

Évaluer l'utilité sociale d'une association c'est avant tout répondre à la question, « à quoi ou à qui sert-elle ? ». Ce questionnement et ces démarches se sont imposés au monde associatif notamment suite à l'application de la directive Bolkestein adoptée par la Commission européenne le 13 janvier 2004 et qui s'attaquait à deux aspects importants pour la conquête du marché commun des services : la liberté d'établissement des prestataires et la libre circulation. L'une des conséquences principales est la mise en péril des structures sous statut d'association loi 1901 (particularité du système français unique en Europe). En effet, le développement d'un système de marché public et d'appels à projet provoque des formes de concurrence entre le monde associatif et les entreprises et tend à rendre les associations "prestataires" des services publics au risque de perdre leur indépendance politique. Mais alors, comment justifier de subventions quand les entreprises privées pourraient faire la même chose et à moindre coût ? Pour que les actions d'une association soient considérées comme contributrices à l'intérêt général, il faut qu'elles soient reconnues et soutenues par une puissance publique. Il faut alors justifier de son utilité, non pas en termes économiques et quantitatifs mais en terme d'impact social et de mesures qualitatives.

### DEMARCHE ET ENJEUX DANS LE PROJET SOCIAL



Tous les trois ans la collectivité et l'association s'engagent pour opérer à un objet utile pour le territoire dans le cadre d'une convention pluriannuelle d'objectifs. Chaque année cette convention est évaluée sous le prisme d'un diagnostic territorial. Or les évaluations réalisées sont souvent quantitatives, l'évaluation de l'utilité sociale permet alors d'apporter des données qualitatives et d'enrichir les analyses et la réflexion autour des projets et leur mise en place. Étudier collectivement les plus-values générées par la structure a également des retombées positives sur la structure, les usagers, le territoire. La démarche d'évaluation d'utilité sociale génère elle-même des utilités sociales !



#### VALORISATION DES ACTIONS ET PROJETS

Élaborer et conduire cette évaluation c'est mettre en avant ce que l'on apporte aux partenaires, aux habitants, au quartier, .... Et réciproquement !

L'objectif de cette démarche est de rendre visibles les effets des actions mises en place et de réinterroger le sens qu'on leur donne en mettant au cœur des processus évaluatifs l'ensemble des parties prenantes.

=> Quelles actions avec quels effets et pour qui ?

La démarche évaluative permet de faire le point sur la plus-value sociale de l'organisation et de la valoriser : rendre visible son action, partager son expérience et répondre à l'impératif de transparence.



## L'EVALUATION COMME SOUTIEN DES ENJEUX POLITIQUES DU CENTRE SOCIAL

Évaluer son utilité sociale c'est organiser un dialogue participatif sur les projets et sur leur sens avec des «parties prenantes » multiples. C'est aussi mettre en avant ses modes de gouvernance partagée, ses pratiques d'éducation populaire, de démocratie participative et de proximité et ses principes d'égalité, de mixité sociale et de solidarité en prouvant leur utilité sociale. On renforce ainsi la cohérence du projet associatif ! S'approprier cette démarche d'évaluation en suivant des principes démocratiques d'inclusion, de participation et de co-construction permet de renforcer ses objectifs et son positionnement politique. En enrichissant les bilans et rapports d'activité on limite le risque d'instrumentalisation et on valorise les spécificités de l'économie sociale et solidaire en forgeant une conception partagée de l'utilité sociale avec les partenaires et financeurs.



## UN ENJEU D'OUTILLAGE POUR LA STRUCTURE

L'évaluation permet une montée en compétence de l'interne, outre le temps ponctuel de l'évaluation. Elle outille les équipes pour qu'elles soient en capacité d'évaluer l'impact social de leurs actions dans la durée en proposant une réflexion sur ses pratiques, en dynamisant l'équipe et l'organisation autour d'outils de pilotages cohérents. Cette démarche permet de produire une communication externe plus pertinente, renforce la crédibilité de la structure et permet de créer des outils d'échange avec les partenaires.



## ANALYSER "LE RETOUR SUR INVESTISSEMENT" D'UNE DÉMARCHE D'ÉVALUATION D'UTILITÉ SOCIALE



### Dynamique et moyens investis

- La veille des signaux faibles sur le territoire et le repérage des besoins
- La contribution à une dynamique partenariale
- L'accompagnement du développement professionnel des salariés
- L'accompagnement du développement du pouvoir d'agir sur les habitants
- La mobilisation des habitants dans la démarche d'évaluation et dans les instances de gouvernance

### INDICATEURS D'IMPACTS

#### Pour le centre social

- La montée en compétence des équipes salariées
- Le renforcement de l'investissement bénévole dans le projet social

#### Sur la dynamique territoriale

- Le développement durable du territoire
- Le développement de la citoyenneté, des capacités locales et de la coopération
- La transversalité et l'ouverture de l'action publique territoriale

#### Pour les habitants

- Le renforcement de l'inclusion et de l'émancipation
- Changer de regard ou se réappropriier les activités déployées en conscientisant les impacts générés.

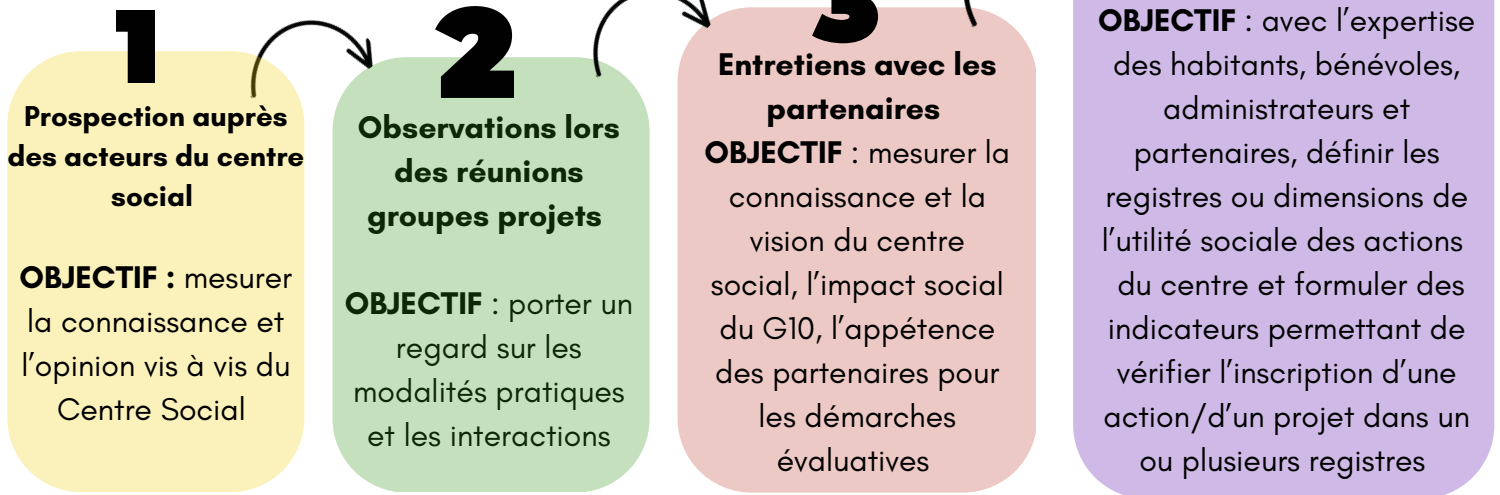




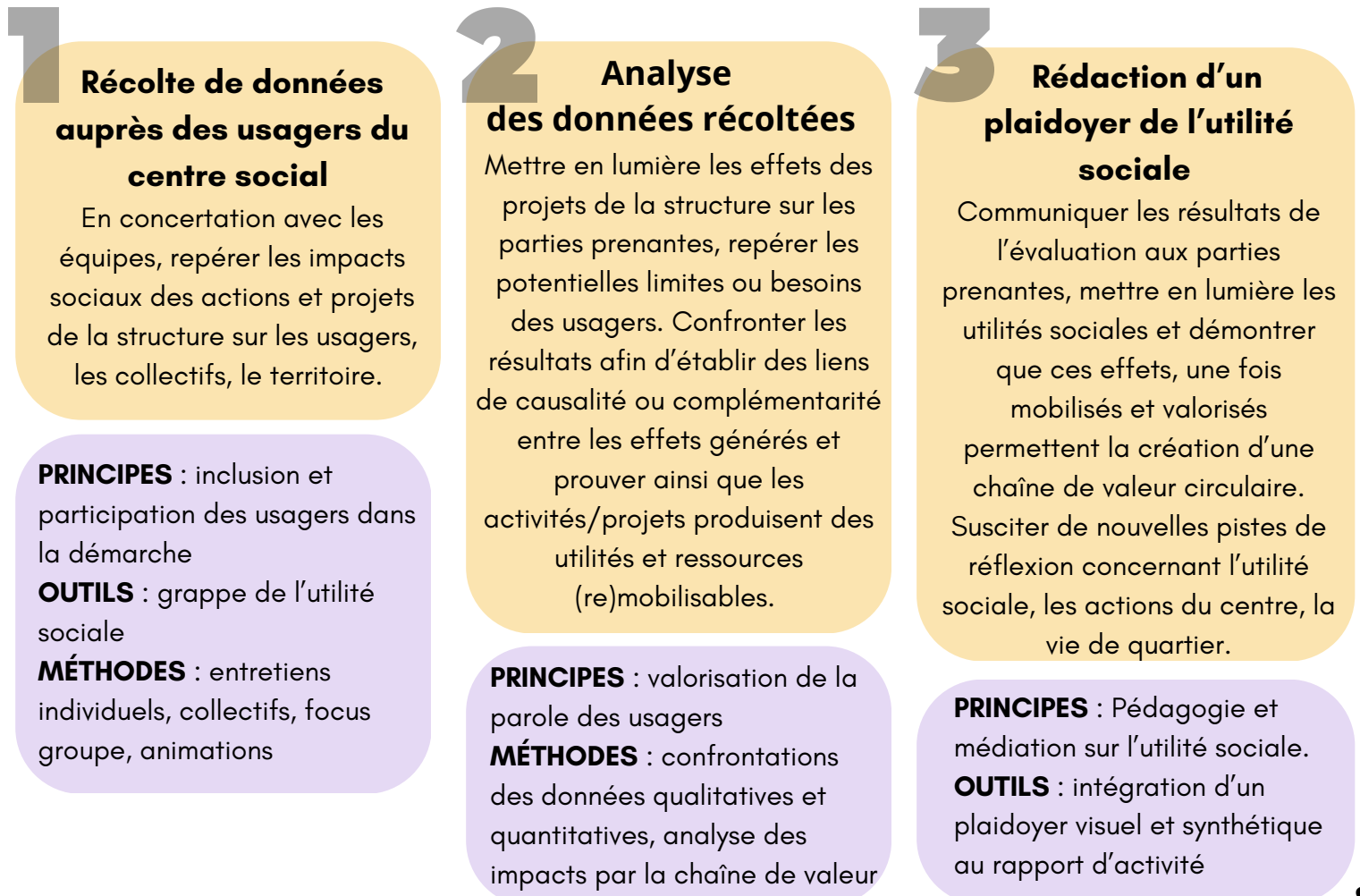
# III- ÉVALUATION D'UTILITÉ SOCIALE, COMMENT?

## STRUCTURATION DE LA DÉMARCHE

### 2020-2022: FORMATION DES ASSOCIATIONS À L'ÉVALUATION D'UTILITÉ SOCIALE



### 2023 : MISE EN ŒUVRE DE L'ÉVALUATION D'UTILITÉ SOCIALE





# LA GRAPPE DE L'UTILITÉ SOCIALE D'ARTS ET LOISIRS D'ARLAC

La grappe de l'utilité sociale d'Arts et Loisirs d'Arlac permet d'évaluer les impacts générés par les différentes actions de la structure. Elle s'organise autour de 6 critères, appelés "**dimensions de l'utilité sociale**" et représentés par les 6 grains de la grappe. Ces dimensions, situées à la croisée des finalités poursuivies par la structure et des transformations générées, doivent être considérées comme un ensemble systémique en interdépendance. Les utilités sociales, générées par les différentes actions, interagissent et circulent d'une dimension à l'autre, en synergie. Aucune dimension ne peut avoir de sens si elle n'est pas considérée dans son ensemble. Grâce à un panel d'indicateurs, on peut vérifier l'inscription d'une action ou d'un projet dans les différentes dimensions de l'utilité sociale. Les indicateurs présentés au bout des flèches ne sont pas exhaustifs et restent évolutifs puisqu'ils sont à construire avec les parties prenantes des actions et projets.

-  VIVRE ENSEMBLE, QUALITÉ DE VIE
-  S'ÉPANOUIR, AFFIRMATION DE SOI
-  ENVIRONNEMENT ET BIEN COMMUN
-  CITOYENNETÉ, VITALITÉ DE LA SOCIÉTÉ
-  ÉDUCATION, CONTRIBUTION À LA RICHESSE
-  ACCES AUX DROITS, RECOURS AUX SERVICES



# PARTIS PRIS MÉTHODOLOGIQUES



En suivant notre objectif de recherche d'impacts sociaux (c'est-à-dire l'ensemble des conséquences des activités du centre social sur les parties prenantes externes (usagers, bénéficiaires) et internes (bénévoles, salariés) mais aussi sur le territoire et la société de manière plus globale), nous avons établi différents choix et méthodes pour mener au mieux cette évaluation. Au vu des contraintes de temps et de moyens structurant notre démarche et de l'impossibilité d'évaluer chaque activité ou d'interroger chaque acteur, nous avons choisi d'orienter notre évaluation sur les 4 axes du projet social, à savoir : "Jeunesse, Enfance et Parentalité", "Démocratie et Citoyenneté", "Accès aux droits" et "Développement durable et Solidarité". Ainsi, nous avons pu sélectionner divers projets et activités jugées représentatives d'un ensemble. Nous avons pris le parti d'une évaluation presque entièrement qualitative, qui certes comporte des limites (données complexes à exploiter, parfois parcellaires ou non représentatives de l'ensemble...) mais pour y pallier, nous avons fait le choix de multiplier les "enquêtes" et entretiens afin de vérifier les données récoltées et solidifier nos analyses.



QUOI ?

## Évaluation de :

L'accueil de Loisirs  
5 groupes actions  
2 évènements  
Les ateliers numériques  
2 séjours vacances  
2 activités de loisirs

POURQUOI ?

Comprendre, mesurer et valoriser les effets positifs générés par le centre sur ces parties prenantes.

COMMENT ?

Recueil de données qualitatives : Entretiens individuels, Entretiens collectifs, Focus groupe, Débats mouvants, Observation participante

AVEC QUI ?

Bénévoles  
Adhérents  
Habitants (parents/enfants/  
jeunes/séniors)  
Équipe de salariés  
Direction  
Conseil d'Administration



Conscients des limites de cette évaluation nous restons convaincu que les bénéficiaires, les adhérents et bénévoles, en vivant les projets et en les faisant vivre, sont les personnes les plus légitimes pour parler des changements que ces actions créent en eux. L'outil de la grappe est issu d'une construction concertée qui répond à la fois à la nécessité de définition des dimensions de l'utilité sociale tout en répondant aux impératifs de flexibilité de la récolte qualitative et d'accessibilité pour les personnes interrogées. C'est un outil ludique, structurant et enrichissant pour l'évaluation qui favorise également la participation du plus grand nombre et la conscientisation des impacts! En se basant sur l'analyse par la chaîne de valeur et en partant du principe que les différentes utilités sociales générées interagissent et s'inscrivent dans une dynamique continue, évolutive et systémique; nous souhaitons rappeler que cette évaluation s'inscrit dans le temps long et que les analyses produites sont le premier pas d'un travail en construction, qui sera continu et évolutif.



## Exemple d'une grille de récolte de données

Questions évaluatives	Indicateurs (comment le vérifier?)	Résultats, impacts sociaux
<p><b>Que vous apporte l'activité ? Que vous apporte le groupe, comment vous y sentez-vous?</b></p>	<p>Sans ça je n'aurais jamais rencontré/ je me sens moins seul / j'ai changé de vision sur /Je connais maintenant d'autres participants / j'ai une meilleure connaissance du tissu associatif local/ je connais d'autres acteurs du territoire Le groupe m'a permis / m'a appris/ j'ai trouvé ma place dans le groupe / je pense que le collectif me permet de faire plus de choses</p>	<p>Utilité individuelle : Favorise le lien social, l'inclusion, l'ouverture d'esprit, l'enrichissement personnel par la rencontre</p> <p>Utilité collective : permet la mutualisation de compétences, de connaissances et de moyens en favorisant la mixité et la cohésion</p> <p>Utilité externe : renforcement du tissu social, amélioration de la mise en réseau sur le territoire</p>

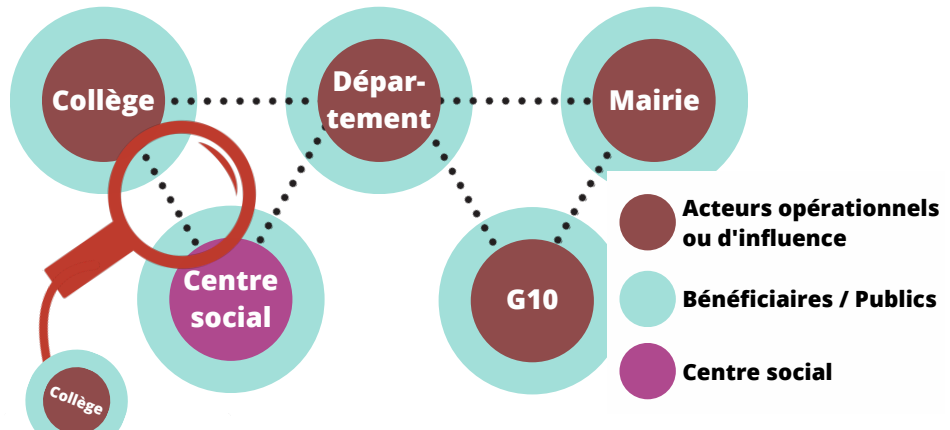
# L'ANALYSE PAR LA CHAÎNE DE VALEUR



L'analyse des chaînes de valeur est une approche développée initialement par Michael Porter dans les années 1980 pour les entreprises évoluant dans un environnement concurrentiel. Elle a été transposée par Yannick Blanc au champ de l'intérêt général en 2015. La notion de chaînes de valeur vient compléter celle de l'impact social, en insistant sur le caractère systémique que l'on peut donner à l'évaluation. Elle intègre à la fois l'idée d'interactions multiples et celle de processus continu.

L'évaluation par la chaîne de valeur permet de démontrer que **les activités sociales sont créatrices de valeur parce qu'elles s'inscrivent dans une chaîne d'interactions**, d'échanges, de partages et de coopérations avec les parties prenantes. La chaîne de valeur sociale puise sa « matière première » dans les ressources de la société. Son efficacité peut être mesurée par le renouvellement ou l'accroissement de ces ressources.

*Schémas des chaînes d'interactions, inspiré de l'article "De l'impact social à la chaîne de valeur élargie" par Yannick Blanc, La Fonda*



*Schéma d'analyse par la chaîne de valeur, des liens entre le centre social et le collège*



Le centre social Arts et Loisirs a, pour chacune de ses activités, différents partenaires ou parties prenantes, par exemple, dans le cadre du CLAS (Contrat local d'aide à la scolarité), le centre propose un accompagnement à la scolarité aux jeunes. Il n'existe pas de relation financière entre l'établissement scolaire et le centre social, mais cette relation s'inscrit bien dans une chaîne de valeur puisque l'aide à la scolarité accroît la performance des élèves, leur réussite scolaire puis la réputation de l'établissement, donc sa fréquentation. Il y a donc une relation d'utilité sociale entre les deux structures, l'établissement scolaire bénéficiant d'une externalité positive à l'activité du CLAS. Si l'on répète cette analyse pour chacun des acteurs d'un territoire, on peut construire une représentation systémique des chaînes de valeur.

**Le schéma suggère que la chaîne de valeur sociale est fondamentalement circulaire et que l'impact social peut par conséquent être défini comme un accroissement des ressources du commun, ce qui nous ramène à la « création de valeur sociale » du rapport de l'OCDE.**



Évaluer les impacts sociaux générés par les actions du centre social sous le prisme d'une chaîne de valeur, c'est prendre en considération non seulement les finalités qu'elles poursuivent, mais également les «modes de faire » : liens invisibles reliant entre eux les parties prenantes. « Le comment » est une composante aussi nécessaire de la valeur d'une action, que « le quoi », c'est-à-dire l'objet et la finalité de cette action. Avoir une approche inclusive, faire vivre un espace démocratique, agir en coopération, cela donne de la valeur à une action, avant même que celle-ci commence à produire des effets, à avoir un «impact». C'est le processus de création de valeur que l'on analyse, à savoir les ressources, les règles, les usages, la manière dont l'action produit les transformations. En suivant ce point de vue, on construit une approche stratégique du projet social. Au-delà de sa dimension d'intérêt général, à savoir les raisons d'être éthiques du projet, il s'agit d'interroger son organisation stratégique : modes d'intervention, choix d'échelles, de moyens, de partenariats...

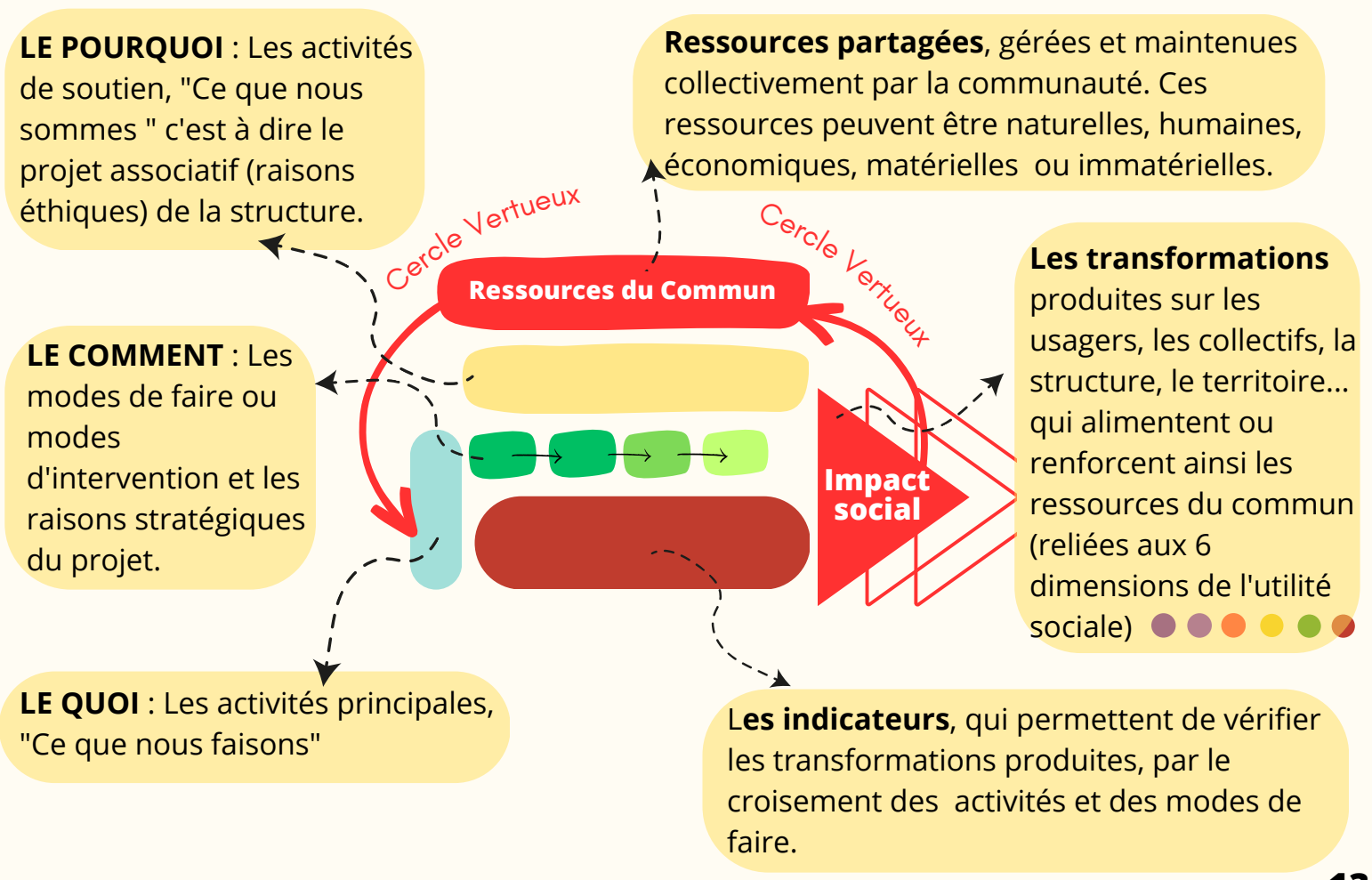
La chaîne de valeur permet aux différentes parties prenantes d'une action de mesurer ensemble ce qu'elles ont de commun et ce qu'elles produisent en commun. Dès lors, la mesure d'impact n'est plus seulement une injonction à rendre compte de son action, mais une occasion de nouer des liens avec d'autres acteurs et de passer de la connaissance commune des impacts à la stratégie d'impact collectif.



### Questions structurant la démarche

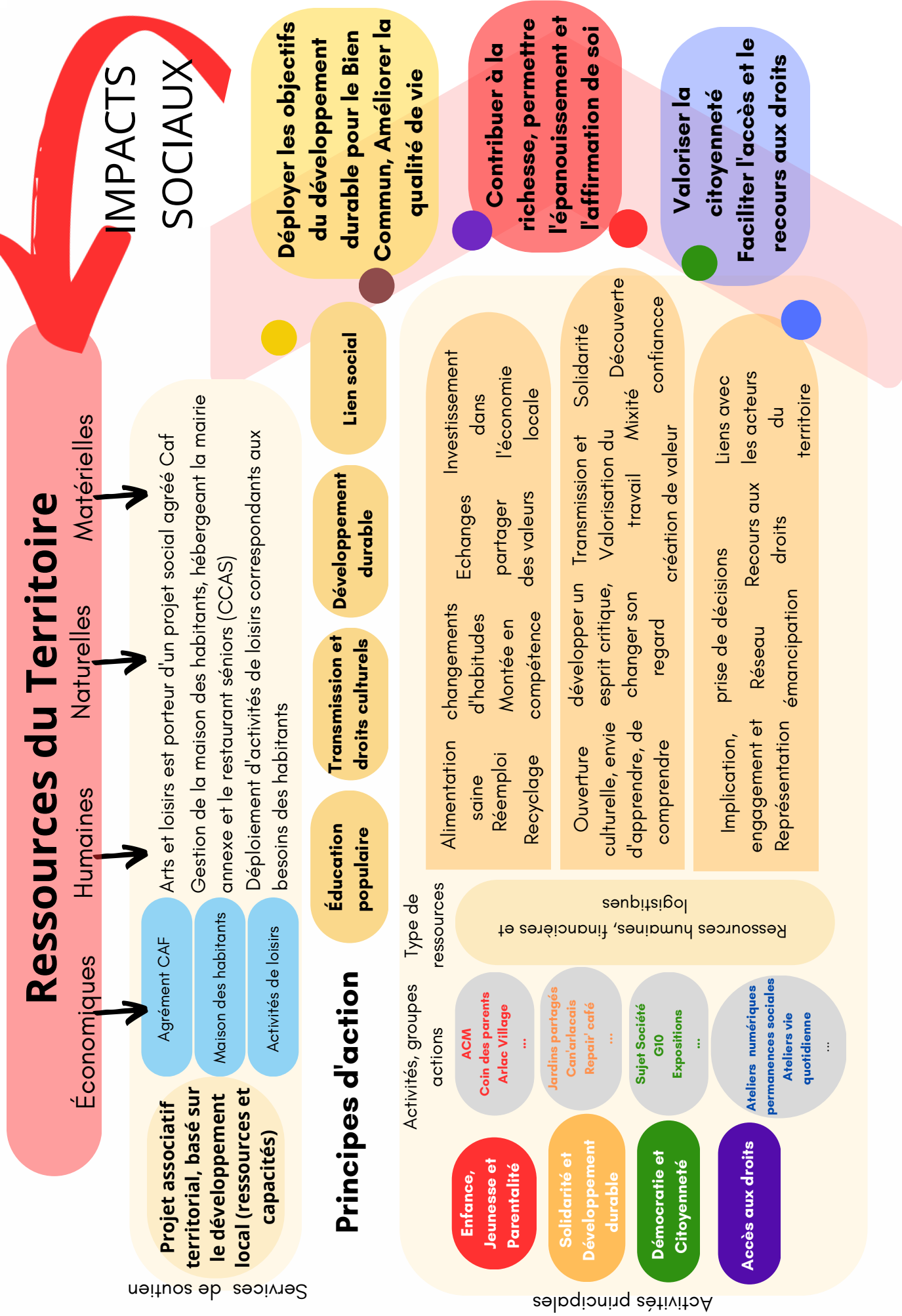
- Quelles ressources ?
- Quels objectifs ?
- Quelles modalités de travail ?
- Quelles transformations ?

## NOTICE DE LECTURE D'UNE ANALYSE PAR LA CHAÎNE DE VALEUR





# Représentation des activités d'Arts et Loisirs d'Arlac par l'analyse des chaînes de valeurs





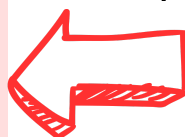
# NOTICE DE LECTURE DES FICHES D'ÉVALUATION D'UTILITÉ SOCIALE

Voici une notice de lecture du Rapport extra-financier "fiches d'évaluations d'utilité sociale" adossé à ce plaidoyer (P. 15 et +). Vous y trouverez des informations sur la méthodologie de recueil, une analyse des indicateurs et impacts repérés, des témoignages et enfin, pour chaque axe du projet social, une analyse du processus de création d'impact par la chaîne de valeur. Le tout ayant vocation à valoriser notre rapport d'activités 2022-2023.

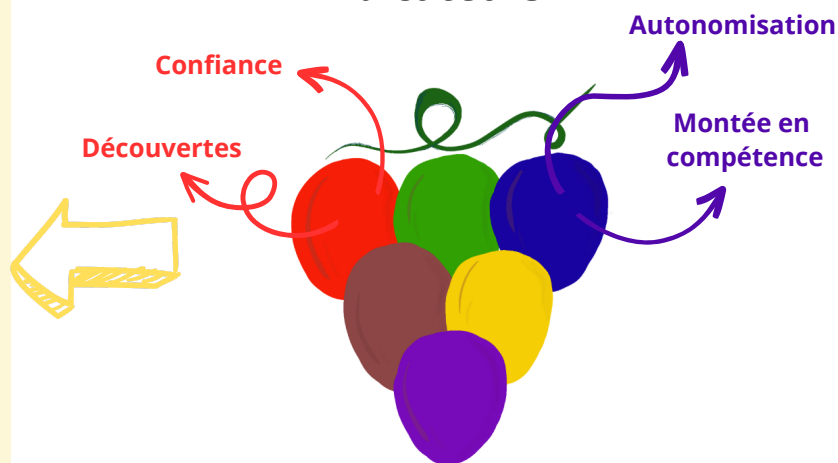
La collecte de données s'est organisée selon différentes modalités au travers d'entretiens collectifs, type "focus groupe", d'entretiens individuels mais aussi d'animations type "débats mouvants" ou encore de questionnaires qualitatifs et quantitatifs. Ces différentes méthodes ont été appliquées de manière adaptée aux publics interrogés et au regard des activités et projets évalués. Certains "groupes action" ont nécessité plusieurs entretiens et différentes méthodes d'enquête. L'objectif de recueil de données sur l'utilité sociale a parfois été couplé à un objectif de repérage d'éventuelles difficultés et besoins des usagers dans le but d'une évolution du fonctionnement collectif ou du sens du projet.

## Méthodologie de recueil

Caractéristiques de la collecte de données	
Méthodologie de recueil	
Acteurs interrogés	
Principales dimensions de la grappe sollicitées	



## Indicateurs



La grappe de l'utilité sociale a été présentée lors de chaque entretien afin de repérer collectivement quelles dimensions étaient mobilisées dans le cadre des projets et actions évalués. Nous avons alors remarqué que chaque projet s'inscrivait dans une multitude de dimensions. Les témoignages récoltés ont ensuite été analysés afin de dégager des indicateurs, révélateurs des dimensions ainsi sollicitées. Ces indicateurs permettent de confirmer l'inscription des projets dans certaines dimensions de l'utilité sociale mais aussi, de leur donner collectivement du sens en travaillant à leur définition.

## Témoignages



Certains témoignages révélateurs ont été sélectionnés afin de ne pas limiter l'évaluation à une quantification d'indicateurs qui exclut parfois un contexte pertinent. Les témoignages des usagers sont un apport qualitatif central dans notre démarche d'évaluation tout en répondant à notre volonté d'y impliquer les usagers et de valoriser leur parole.

" Les activités m'ont apporté la joie de partager avec les autres "

" Le centre de loisirs me permet de m'amuser pendant les vacances "







# FICHES D'ÉVALUATION D'UTILITÉ SOCIALE

CENTRE SOCIO-CULTUREL ARTS ET LOISIRS D'ARLAC

**RAPPORT EXTR-FINANCIER  
2022-2023**

Mai 2023

# SOMMAIRE

## Évaluation d'utilité sociale :



### AXE : ENFANCE, JEUNESSE ET PARENTALITÉ

- ALSH (ACCUEIL DE LOISIRS SANS HÉBERGEMENT) P.19
- SÉJOUR ENFANTS ET JEUNES À LA MONTAGNE P.20
- WEEK-END FAMILLE À CAUTERETS P.21
- RECUEIL DE TÉMOIGNAGES ET ANALYSE PAR LA CHAÎNE DE VALEUR P.22



### AXE : SOLIDARITÉ ET DÉVELOPPEMENT DURABLE

- LE FESTIVAL DE LA SOUPE P.23
- L'APÉRO TREMPLIN P.24
- LE REPAIR CAFÉ P.25
- LES JARDINS PARTAGÉS P.26
- ARLACCOOPÉ P.28
- LE CAN'ALACAI P.29
- RECUEIL DE TÉMOIGNAGES ET ANALYSE PAR LA CHAÎNE DE VALEUR P.31



### AXE : ACCÈS AUX DROITS

- ATELIERS NUMÉRIQUES P.32
- RECUEIL DE TÉMOIGNAGES ET ANALYSE PAR LA CHAÎNE DE VALEUR P.33



### AXE: ACTIVITÉS DE LOISIRS

- ATELIERS PEINTURE ET ATELIERS PATCHWORK P.34
- RECUEIL DE TÉMOIGNAGES ET ANALYSE PAR LA CHAÎNE DE VALEUR P.35

CONCLUSION ET REMERCIEMENTS P.36

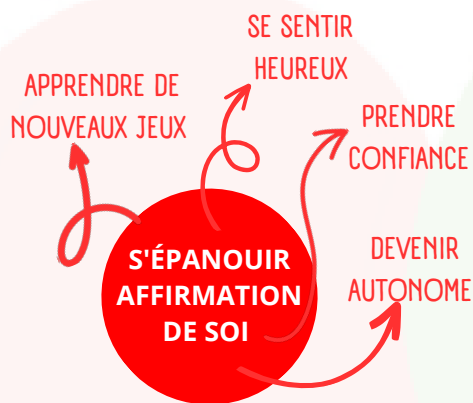
et

37



**AXE : ENFANCE, JEUNESSE ET PARENTALITÉ**

**Indicateurs**



**S'épanouir - affirmation de soi :** L'un des objectifs de l'accueil de loisirs est de permettre l'épanouissement des enfants et des jeunes et leur émancipation. Ces temps leur donnent l'opportunité d'apprendre en s'amusant, de cultiver leur curiosité, de devenir plus autonome et de prendre confiance en eux. Certains parents interrogés sentent leurs enfants épanouis et heureux à la fin de la journée !

**Accès aux droits- recours aux services :** C'est l'occasion pour des enfants et des jeunes d'avoir accès à des activités de groupe ludiques et sportives qui contribuent à leur éducation, en dehors de l'école ou du cercle familial. Selon les participants interrogés, l'accueil de loisirs permet de voir des enfants de son âge, de s'amuser et d'être heureux ! Pour les parents, l'accueil de loisirs donne accès à des activités originales qui ne sont pas forcément proposées à l'école.



**Éducation - contribution à la richesse :** Le principe d'éducation populaire est un élément central de la démarche d'accueil de loisirs, donner l'opportunité aux enfants et aux jeunes d'évoluer en dehors des cadres d'apprentissage traditionnels, cultiver les ressources du collectif, la curiosité, la différence... pour s'ouvrir au monde et aux autres. À la fin des vacances, ils se sentaient riches de rencontres, de connaissances et de souvenirs.

**Vivre ensemble- qualité de vie :** La dimension collective, parce qu'elle permet d'apprendre et d'évoluer, est également centrale dans la démarche d'accueil de loisirs. Le groupe permet d'apprendre à se respecter, à s'entraider, à sociabiliser et tout simplement à vivre ensemble ! Beaucoup d'enfants et de jeunes disent se sentir bien parce qu'ils sont avec leurs amis ou parce qu'ils s'en sont fait de nouveaux. La programmation de ces temps est libre, ce qui permet aux jeunes et aux enfants de construire et d'imaginer leurs activités de manière concertée et de s'engager de manière active dans la vie du collectif.

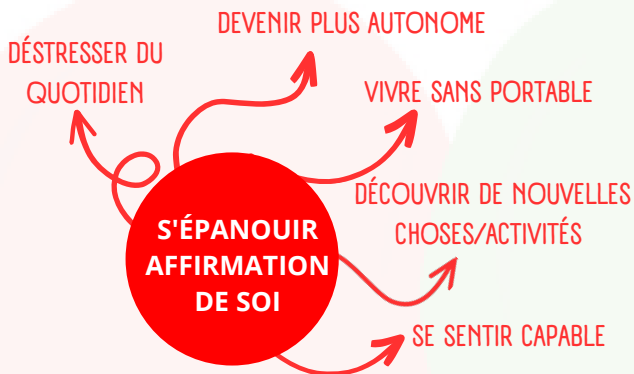


Caractéristiques de la collecte de données	
Méthodologie de recueil	Questionnaire sous forme d'exposition pancarte
Acteurs interrogés	Enfants et jeunes de 3 à 15 ans et parents
Principales dimensions de la grappe sollicitées	Faciliter l'accès aux loisirs, aux vacances, aux espaces naturels; contribuer à l'éducation, cultiver les richesses du collectif; permettre l'émancipation, l'épanouissement et la responsabilisation



## AXE : ENFANCE, JEUNESSE ET PARENTALITÉ

### Indicateurs



Caractéristiques de la collecte de données	
Méthodologie de recueil	Questionnaire sous forme d'exposition pancarte
Acteurs interrogés	Enfants et jeunes de 7 à 15ans et parents
Principales dimensions de la grappe sollicitées	Faciliter l'accès aux loisirs, aux vacances, aux espaces naturels; contribuer à l'éducation, cultiver les richesses du collectif ; permettre l'émancipation, l'épanouissement et la responsabilisation

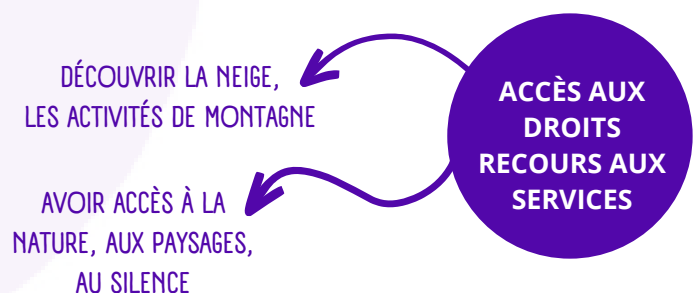
**S'épanouir - affirmation de soi :** Le séjour a permis de favoriser les découvertes, de susciter l'intérêt des jeunes et des enfants autour d'activités sportives et culturelles dans une dynamique de responsabilisation et d'autonomisation. Le séjour s'est déroulé sans portable ou appareils électroniques pour permettre aux jeunes et aux enfants de déconnecter, ou plutôt de se reconnecter à eux, aux autres et aux lieux ! L'adaptation a été plus ou moins facile mais certains disent s'y être habitué facilement, avoir appris à s'occuper autrement, s'être ouverts plus facilement aux autres ou encore avoir pu apprécier la nature et le grand air.

**Vivre ensemble :** Partir en groupe c'est apprendre le vivre ensemble, c'est s'ouvrir aux autres et accepter les divergences. Ces quelques jours en communauté ont permis aux enfants et aux jeunes de vivre des moments de partage importants et enrichissants tout en s'accordant sur un cadre de vie et un partage des tâches. Cela a été l'occasion pour eux de se responsabiliser. L'équipe pédagogique a veillé à la transmission de valeurs de solidarité, de respect, de partage et à l'éveil de leur curiosité pour leur faire passer des vacances dignes d'une aventure ! Les témoignages récoltés montrent que des liens forts se sont tissés entre eux et que chacun a pu profiter, découvrir et s'amuser.



**Environnement, Bien commun :** Le séjour à la montagne a été l'opportunité pour les enfants et les jeunes de sortir de leur quotidien pour profiter de la nature, de mieux connaître la montagne pour mieux l'apprécier et la respecter. Certains témoignages ont mis en avant la dimension "déstressante" et dépayssante du séjour, qui a permis à certains de se (re)connecter à la nature !

**Accès aux droits :** Un séjour c'est aussi permettre à des enfants et des jeunes de se rencontrer et de partager des projets en dehors du cadre scolaire, de vivre des moments en communauté tout en leur donnant accès à des activités de montagne, aux paysages, à la neige... que certains ont découverts pour la première fois !

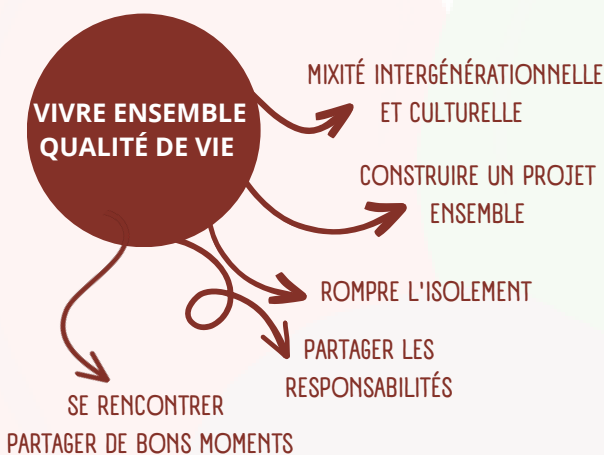




## AXE : ENFANCE, JEUNESSE ET PARENTALITÉ

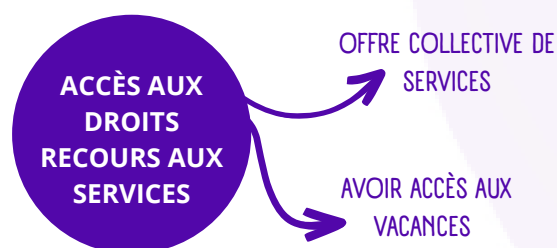
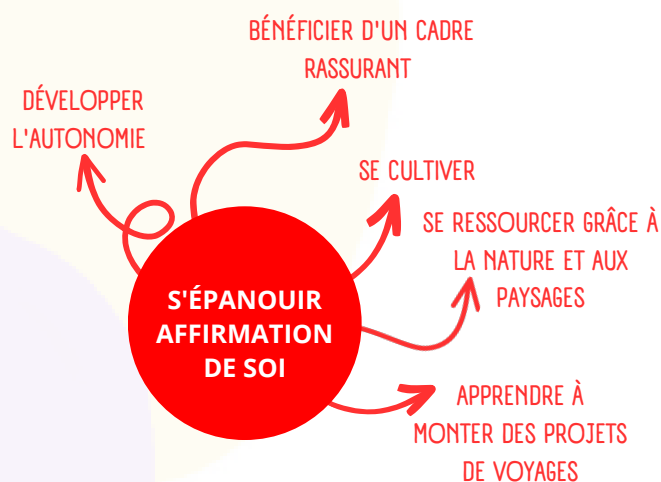
Caractéristiques de la collecte de données	
Méthodologie de recueil	Animation autour d'un débat mouvant
Acteurs interrogés	Enfants, adultes, retraités
Principales dimensions de la grappe sollicitées	Faciliter l'accès aux loisirs, aux vacances, aux espaces naturels; contribuer à l'éducation cultiver les richesses du collectif; permettre l'émancipation, l'épanouissement et la responsabilisation; encourager le tissu social local, réduire les risques liés à l'isolement.

### Indicateurs



**Vivre ensemble :** Le week-end famille est construit collectivement avec un groupe d'une grande mixité, ce qui permet à chacun de se confronter aux différences (sociales, culturelles ou d'opinions...) et d'accepter, grâce à la rencontre, les divergences pour en faire une force collective, source d'idées et de propositions. Certains se disent rassurés de partir avec des personnes qu'ils connaissent en amont du séjour. C'est, pour certaines familles, la seule occasion de se réunir entre amis dans un voyage. D'autres, partis seuls, ont pu rencontrer facilement de nouvelles personnes et s'intégrer aux groupes déjà formés. Les participants confirment que ce séjour stimule les rencontres, permet pour certains de rompre avec l'isolement et surtout de partager de bons moments en communauté.

**S'épanouir - affirmation de soi :** Ce week-end famille est pensé de façon à ce que chacun puisse développer son autonomie lors de temps libres, tout en bénéficiant d'un encadrement rassurant et de l'organisation d'activités ludiques et culturelles collectives. Ce projet peut être perçu par certains comme la première étape avant la construction d'un projet de voyage de groupe en autonomie complète. Nous avons remarqué que le groupe était partagé entre l'envie de découvrir d'autres lieux et le besoin de se reposer sur un lieu et une organisation inchangée et déjà connue. Cela peut s'avérer rassurant pour certaines personnes qui ne souhaitent pas changer leurs habitudes.



**Accès aux droits :** Les participants au séjour vivent ce projet comme un véritable accès à une offre collective de vacances, accessible à tous de par la tarification adaptée. Les temps de construction collectifs du projet permettent l'apprentissage de l'organisation d'un voyage : prévoir un budget, épargner, gérer des réservations... cette montée en compétence peut être une porte d'entrée vers un départ en vacances en autonomie ou bien donner aux personnes la possibilité de mieux gérer les démarches de la vie quotidienne.

# Recueil de témoignages

## AXE : ENFANCE, JEUNESSE ET PARENTALITÉ

" Ce séjour m'a donné accès à la nature, aux paysages, au silence et j'ai bien profité "

-Enfant, séjour montagne-

" Les activités de groupe permettent à mon enfant d'apprendre en s'amusant "

-Parent-

" J'aime jouer, dessiner, être dehors mais ce que je préfère c'est journée pyjama et cabanes "

-Enfant, ALSH-

" Moi, j'aime être protégée et encadrée, si il nous arrive un problème j'aime pouvoir compter sur l'animatrice "

-Adulte, week-end famille-

" Ce séjour a permis à mon enfant de faire des choses différentes, loin du stress de la vie quotidienne et de s'épanouir avec ses amis "

-Parent-

" J'aime beaucoup venir pour les interactions avec les familles et les enfants "

-Adulte, week-end famille-

" Je me sens bien parce qu'on se respecte les uns les autres "

-Enfant, ALSH-

" C'est l'occasion de faire un projet ensemble, de mener une action commune, de trouver des idées qu'on aurait pas eu seul "

-Adulte, week-end famille-

## Analyse des activités par la chaîne de valeur

### AXE : ENFANCE, JEUNESSE ET PARENTALITÉ

### Ressources du Territoire

Économiques Humaines Naturelles Matérielles

Services de soutien

Projet associatif territorial, basé sur le développement local (ressources et capacités)

Agrément CAF

Arts et loisirs est porteur d'un projet social agréé Caf, déployé en 4 axes

### IMPACTS SOCIAUX

ENCOURAGER LE TISSU SOCIAL LOCAL  
RÉDUIRE LES RISQUES LIÉS À L'ISOLEMENT

FACILITER L'ACCÈS AUX LOISIRS, AUX VACANCES, AUX ESPACES NATURELS

CONTRIBUER À L'ÉDUCATION  
CULTIVER LES RICHESSES DU COLLECTIF

PERMETTRE L'ÉMANCIPATION, L'ÉPANOUISSEMENT ET LA RESPONSABILISATION

### Principes d'action

Activités évaluées

Type de ressources

Éducation populaire

Transmission et droits culturels

Développement durable

Lien social

ALSH

Séjour enfants

Week-end familles

Équipes d'animation Bénévoles

Financements CAF et collectivité

Infrastructures Véhicules

Espaces naturels

Éveil de la curiosité  
Apprendre en s'amusant

Devenir autonome  
Prendre confiance

Déstresser être rassuré  
Ouverture d'esprit

Activités originales ludiques culturelle sportives

Offre collective de service

Accès aux vacances

Découvrir la montagne  
Apprécier la nature

Respecter le lieu  
Apprendre des pratiques écologiques

Se faire de nouveaux amis

Se sentir bien en groupe

Partager, s'entraider

Mixité  
Construire un projet ensemble  
Rompre l'isolement

Activités principales

Enfance, Jeunesse et Parentalité

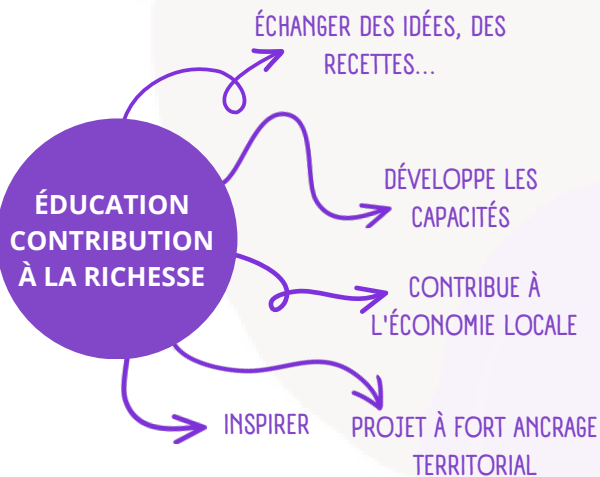


## AXE : SOLIDARITÉ ET DÉVELOPPEMENT DURABLE

### Indicateurs



**Vivre ensemble - qualité de vie :** Nous avons remarqué que ce projet favorisait les rencontres et la cohésion et que les participants avaient pour habitude de tisser des liens pendant et après le projet. La mixité du groupe est une force puisqu'elle permet des apports complémentaires. Les participants donnent une attention particulière à la notion du "faire ensemble".

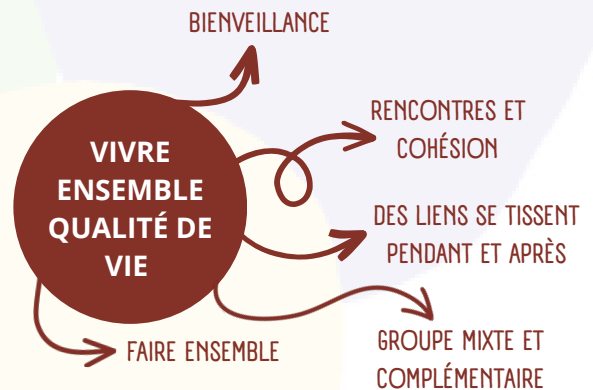


**S'épanouir - affirmation de soi :** Le festival de la soupe donne lieu à plusieurs séances de travail en amont, permettant aux bénévoles de s'investir, de se responsabiliser, de développer leurs capacités et leur créativité. Ce sont des moments perçus par le groupe comme chaleureux et bienveillants qui apportent un enrichissement personnel ou qui permettent de sortir de l'isolement et de son quotidien.

### Caractéristiques de la collecte de données

Méthodologie de recueil	Temps collectif, focus groupe
Acteurs interrogés	Participants bénévoles
Principales dimensions de la grappe sollicitées	Encourager l'émancipation et l'implication citoyenne ; Développer les capacités locales, Contribuer au développement économique du territoire; Permettre la solidarité et la coopération en s'appuyant sur le tissu social.

**Citoyenneté - Vitalité de la société :** Le groupe de bénévoles est attaché à la valorisation de la participation et de l'expression de chacun. Les décisions sont prises de manière collégiale et horizontale. Ce projet permet de profiter d'une animation de quartier, c'est pour certains, le premier pas vers d'autres démarches solidaires et citoyennes.



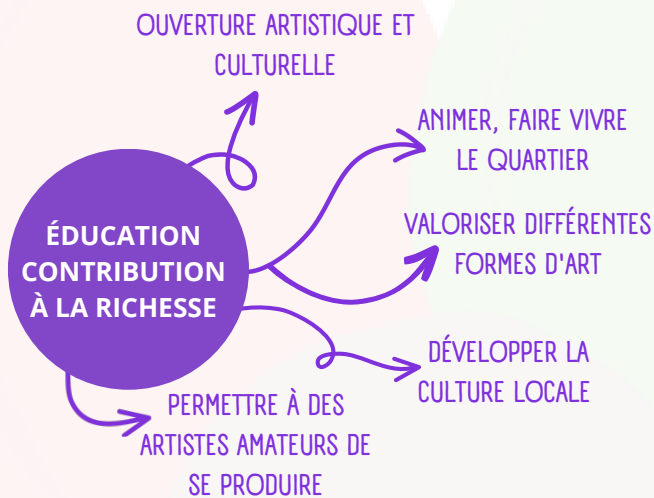
**Éducation - Contribution à la richesse :** L'organisation de ce festival permet de développer et de valoriser les capacités des bénévoles, pour la plupart habitants du quartier. Les idées de tous sont mises en avant et des échanges inspirants s'instaurent. Ce projet a également un fort ancrage territorial, reconnu comme "le festival d'Arlac". C'est une animation qui rend le quartier plus vivant, qui contribue à l'économie locale en drainant de nouveaux usagers et en augmentant la fréquentation du marché.



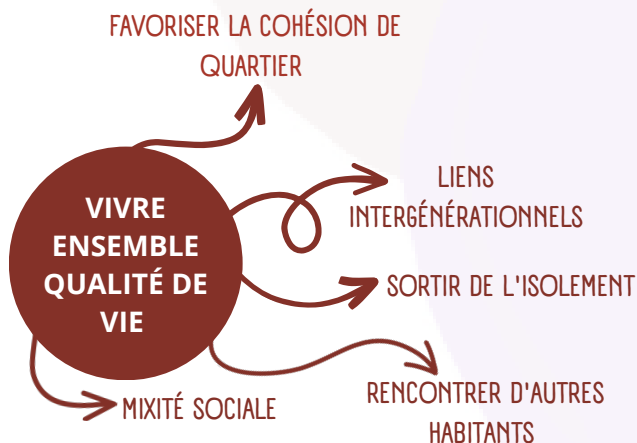
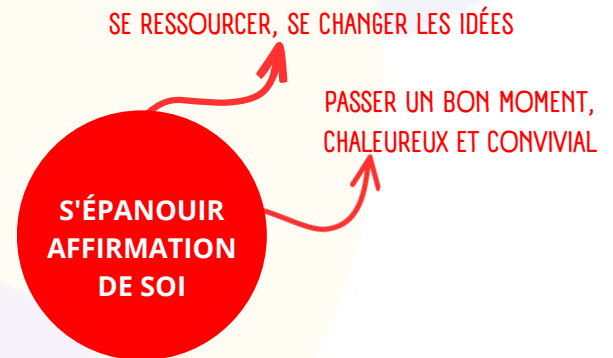


## AXE : SOLIDARITÉ ET DÉVELOPPEMENT DURABLE

### Indicateurs



**S'épanouir - Affirmation de soi** : Les personnes présentes interrogées évoquent l'importance de cet événement pour les habitants et la vie de quartier. Au niveau individuel, cette activité permet de passer un bon moment, chaleureux et convivial et de découvrir de nouveaux artistes et de nouvelles formes d'art. Cette animation permet de sortir de son quotidien, de se changer les idées.



Caractéristiques de la collecte de données	
Méthodologie de recueil	Questionnaire qualitatif
Acteurs interrogés	Habitants du quartier
Principales dimensions de la grappe sollicitées	Développer les capacités locales, Contribuer au développement culturel du territoire ; Permettre la solidarité et la coopération en s'appuyant sur le tissu social local ; Favoriser le Bien être en encourageant l'émancipation et l'implication citoyenne

**Éducation - contribution à la richesse** : Organisé une à deux fois par an, l'apéro tremplin est une animation de quartier permettant à des artistes amateurs de se produire lors d'une soirée conviant les habitants du quartier. Toutes les formes d'art sont mises à l'honneur (théâtre, poésie, chant, groupes de musique...) permettant aux artistes de transmettre leur univers et ainsi générer une ouverture d'esprit inspirante et essentielle dans l'accès à la culture. Cette animation vitalise le quartier et permet de développer la culture locale et les réseaux du territoire.

**Vivre ensemble - Qualité de vie** : c'est aussi un moment essentiel pour la cohésion de quartier : en permettant de fédérer les habitants autour d'un événement festif, pour certains de sortir de l'isolement et de s'enrichir de rencontres et de liens sociaux; cet événement génère une forte mixité sociale et notamment la création de liens intergénérationnels, essentiels au vivre ensemble.





## AXE : SOLIDARITÉ ET DÉVELOPPEMENT DURABLE

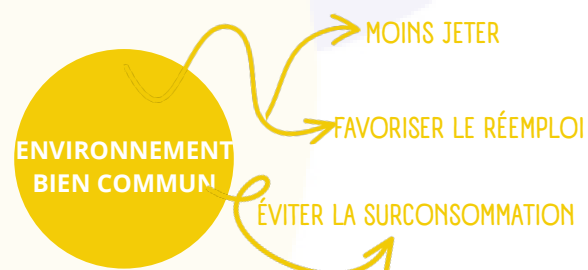
### Indicateurs



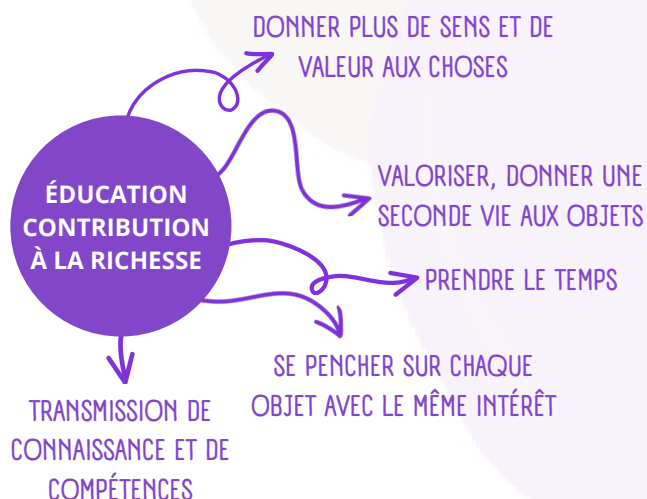
Caractéristiques de la collecte de données	
Méthodologie de recueil	Entretiens individuels
Acteurs interrogés	Bénévoles et adhérents
Principales dimensions de la grappe sollicitées	Développer les capacités locales, Contribuer au développement du territoire ; Favoriser le Bien être en encourageant l'émancipation et l'implication citoyenne ; Faire rayonner les pratiques éco-responsables en répondant aux besoins du territoire

**S'épanouir, Affirmation de soi :** Les réparateurs du Repair Café sont attentifs aux personnes et à leurs objets ! Ils mettent à profit leurs compétences diverses et prennent plaisir à partager des conseils, rassurer les personnes impressionnées par l'électronique en montrant que même avec peu on est capable de beaucoup ! Ce projet a une visée émancipatrice pour ceux qui en bénéficient, participer aux réparations permet de monter en compétence et de s'autonomiser sur des réparations simples. Les réparateurs retirent une grande joie dans l'aide qu'ils apportent, puisque réparer des objets importants aux yeux des gens est très valorisant.

**Environnement - Bien commun :** Ce projet a une forte dimension écologique puisqu'il favorise le réemploi en évitant de trop jeter et surconsommer. Le Repair café permet de montrer aux personnes qu'avec un peu de patience et de connaissances on peut réparer beaucoup de choses plutôt que d'en acheter de nouvelles. Le projet tend à sensibiliser sur l'importance de se reconnecter à la valeur des choses en comprenant leur fonctionnement, le temps nécessaire à leur réparation et en réalisant l'impact environnemental de notre consommation, de ce qu'on jette... Ces ateliers permettent de valoriser les objets et de leur donner une seconde vie ou une seconde utilité. Cela permet de réduire le gaspillage et de diminuer l'impact sur l'environnement en prolongeant la durée de vie des produits.



**Éducation - contribution à la richesse :** Au Repair café, chaque objet est considéré avec le même intérêt, comme ayant une importance et une utilité. Les objets amenés pour les réparations ont parfois une grande valeur sentimentale pour leurs propriétaires ! Sensibles à cela, les réparateurs consacrent autant de temps que nécessaire à tous les objets, peu importe la valeur monétaire ou la performance de l'objet. Cela contribue à donner plus de sens et de valeur aux choses. En assurant la transmission de connaissances et de compétences, en valorisant les objets et en sensibilisant au réemploi, ils contribuent à un monde plus solidaire, plus responsable et plus respectueux de l'environnement.





## AXE : SOLIDARITÉ ET DÉVELOPPEMENT DURABLE

### Indicateurs



Caractéristiques de la collecte de données	
Méthodologie de recueil	Entretiens collectifs et questionnaires
Acteurs interrogés	adhérents des jardins partagés
Principales dimensions de la grappe sollicitées	Faire rayonner les pratiques éco-responsables en répondant aux besoins du territoire ; Faciliter l'accès aux droits et aux services; Développer les capacités locales, Contribuer au développement du territoire; Favoriser le Bien être en encourageant l'émancipation et l'implication citoyenne; Permettre la solidarité et la coopération en s'appuyant sur le tissu social et l'intelligence collective



tous les axes

**Environnement et bien commun :** En cultivant des plantes et des légumes, le collectif des jardins partagés contribue à lutter contre la pollution et favorise la biodiversité. Les adhérents mettent en avant l'importance d'un jardinage biologique et sain ainsi que la capacité pour le collectif à s'adapter aux problématiques environnementales. Pour cela, tous utilisent des produits naturels, font de la récupération, du compostage, une gestion raisonnée de l'eau et tentent de sensibiliser les autres à ces pratiques écologiques et écoresponsables. L'objectif commun est de chercher la qualité plutôt que la quantité et la rentabilité, de respecter les saisons, de consommer local et d'éviter le gaspillage.

Un tel projet permet également de revenir à l'essentiel en se reconnectant à la nature, à la valeur des choses, du temps, en prenant conscience de la fragilité de notre environnement. Tous se disent sensibles aux objectifs du développement durable, ou disent y avoir été sensibilisés grâce au projet.

**Citoyenneté et vitalité de la société :** Les jardins partagés donnent l'opportunité aux habitants du quartier de s'investir dans un projet sur le territoire. Une attention particulière est portée sur l'organisation et les prises de décisions qui sont tout le temps collectives et collégiales. Les membres du groupe s'appuient sur l'intelligence collective pour réfléchir ensemble à des idées et des solutions face aux différentes problématiques logistiques et environnementales.



Les adhérents portent ensemble des valeurs fortes telles que le respect de la nature, le partage, la tolérance, l'ouverture d'esprit et la solidarité. Chacun est amené à pouvoir développer et valoriser ses capacités ce qui permet au groupe de coopérer en fonction des compétences et de l'investissement de chacun.



**Accès aux droits recours aux services :** Ce projet offre aux habitants vivant en appartement, la possibilité d'avoir accès à une parcelle de jardin. C'est un accès à une activité physique qui permet de se détendre et de profiter de la nature tout en produisant des aliments frais et sains. Après la crise sanitaire et les confinements répétés, beaucoup ont ressenti le besoin de se reconnecter à la nature en ayant une activité en plein air.



AVOIR ACCÈS À UNE PARCELLE DE JARDINAGE



- PARTAGER SA PASSION ÉCHANGES D'EXPÉRIENCES, DE CONSEILS
- APPRÉCIER LA VALEUR DE CE QU'ON PLANTE
- VALORISER LES COMPÉTENCES DE CHACUN
- FAIRE DÉCOUVRIR LE JARDINAGE
- TRANSMISSION DE CONNAISSANCES ET DE COMPÉTENCES

SENSIBILISER, EXPLIQUER, AIDER ET ACCOMPAGNER

**Éducation - Contribution à la richesse :** La réussite de ce projet et la coopération du groupe sont en partie basées sur la capacité des membres à se transmettre des connaissances et de compétences. Pour les adhérents, échanger sur son expérience, partager des conseils ou transmettre sa passion sont des conditions favorisant l'enrichissement personnel et collectif. Certains aiment s'investir auprès des nouveaux adhérents en expliquant, en accompagnant dans les bonnes pratiques de jardinage et en sensibilisant aux valeurs et à l'intérêt du projet. C'est l'occasion de valoriser les compétences de chacun et d'évoluer selon ses envies. Certains adhérents disent également qu'après avoir rejoint le projet, ils ont pu apprécier de nouveau, la valeur des choses, de ce qu'ils plantent et du temps qu'ils donnent.

**S'épanouir, affirmation de soi :** Avoir accès à une parcelle et y cultiver ses propres légumes offrent de nombreux avantages pour la santé et le bien-être. Cela permet de changer de rythme, de se relaxer, réduire son stress en prenant du recul sur ses problèmes du quotidien en étant au contact de la nature et la terre. La récolte et la cuisine des légumes cultivés soi-même sont très gratifiantes. Les adhérents des jardins disent pouvoir sortir de leur routine quotidienne, se détendre grâce à une activité manuelle et bénéficier de bienfaits thérapeutiques de l'activité en extérieur.

FAIRE UNE ACTIVITÉ MANUELLE AGRÉABLE ET GRATIFIANTE

SORTIR DE CHEZ SOI ET DE SON QUOTIDIEN

PLAISIR DE VOIR POUSSER, RÉCOLTER PUIS CUISINER SES LÉGUMES

FAVORISE LE BIEN ÊTRE, LA SANTÉ



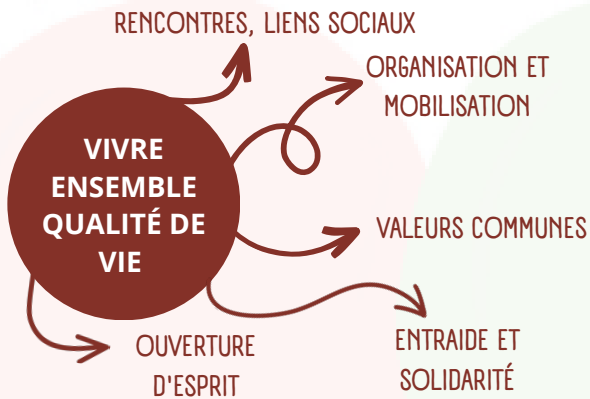
- RENCONTRES, LIENS SOCIAUX
- PARTAGE DE MOMENTS CONVIVIAUX
- AVOIR UNE ACTIVITÉ AVEC UN PROCHE
- MIXITÉ DU GROUPE
- PROJET FÉDÉRATEUR ET SOLIDAIRE


**Vivre ensemble - qualité de vie :** Les adhérents évoquent le sentiment fort de faire partie d'un collectif, ils mettent également en avant l'importance des rencontres et des liens sociaux pour les personnes qui participent au projet. La possibilité de rencontrer de nouvelles personnes et de partager des moments conviviaux parfois autour de repas festifs est une source de joie et de plaisir pour tous. La mixité du groupe (de tout âge et toutes origines sociales) est un élément clé, permettant de briser les barrières sociales et de favoriser l'inclusion. Il semble qu'avec le temps, les intérêts individuels aient convergé vers des intérêts communs et collectifs. L'intégration au groupe permettant ainsi l'implication dans le projet. Enfin, l'accueil et l'accompagnement des jeunes du foyer Jenny Lepreux favorisent l'inclusion sociale et permet de transmettre des valeurs positives telles que la solidarité et l'entraide.



**AXE : SOLIDARITÉ ET  
DÉVELOPPEMENT DURABLE**

**Indicateurs**



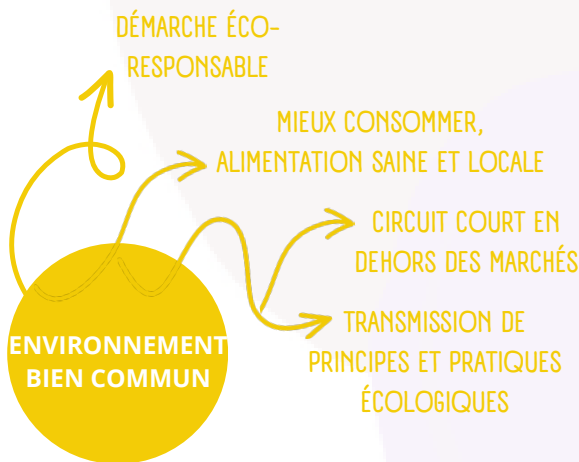
Caractéristiques de la collecte de données	
Méthodologie de recueil	Questionnaire qualitatif
Acteurs interrogés	Adhérents d'Arlacoopé
Principales dimensions de la grappe sollicitées	Faire rayonner les pratiques éco-responsables en répondant aux besoins du territoire ; Développer les capacités locales, Contribuer au développement économique du territoire ; Favoriser le Bien être en encourageant l'émancipation et l'implication citoyenne ; Permettre la solidarité et la coopération ; Faciliter l'accès aux droits et aux services
 tous les axes	

**Vivre ensemble - qualité de vie :** Les activités développées dans le cadre d'Arlacoopé (transport solidaire, ateliers conserverie, boutique, repas solidaires, accompagnement à la scolarité et sorties culturelles "sortons sortez") favorisent le vivre ensemble en permettant les rencontres et la création de liens sociaux entre habitants du quartier. Les adhérents appréhendent ce projet autour de valeurs communes : l'entraide, la solidarité, le partage et l'ouverture d'esprit.

**Citoyenneté et vitalité de la société :** Ce projet répond à différentes problématiques économiques, sociales et territoriales (liées au pouvoir d'achat, à l'alimentation, au lien social et à la vitalité du territoire) en créant un espace de circuit court d'échanges de biens et de services via une monnaie temps et dans une démarche locale et concertée. Les différentes activités permettent aux habitants de s'impliquer dans leur quartier, de s'exprimer et d'être écoutés en contribuant à la vie d'un collectif. Ce projet favorise également la réflexion participative sur la monnaie temps, abordée comme un moyen et non une fin. Cela permet de se réapproprier les outils économiques en les mettant au service de nos principes.

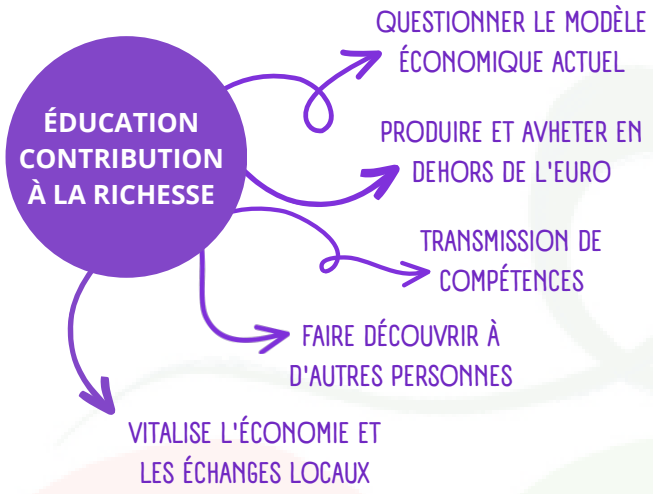


**Environnement et bien commun :** Toutes les activités d'Arlacoopé sont pensées et développées dans une démarche éco-responsable et visent à développer des échanges raisonnés et respectueux. Dans cette dynamique de préservation du bien commun, les adhérents ont mis en place un composteur, la conserverie revalorise des produits invendus et a mis en place d'un système de recyclage et de récupération. La participation à ce projet favorise la transmission de principes et de pratiques écologiques, dans l'optique de susciter une consommation mesurée et responsable et de soutenir une production locale.



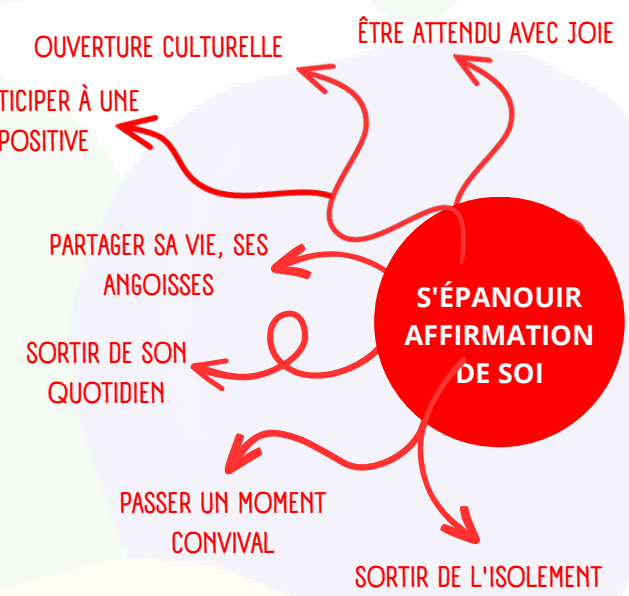
**Accès aux droits recours aux services :** Arlacoopé donne l'opportunité d'accéder à des activités culturelles via le collectif "sortons sortez", mais aussi à une alimentation saine et de qualité via la conserverie et les personnes en situation d'isolement peuvent, via le système transport solidaire, avoir accès aux espaces de services et d'animation du quartier.





**Éducation - Contribution à la richesse :** Le projet Arlacoopé s'inscrit également dans une dimension de contribution à la richesse du territoire. Le système de monnaie temps permet de produire et d'acheter en dehors de l'euro, via un système valorisant les compétences et le temps investi dans les activités. La transmission de compétences, de savoir faire, le partage d'idées et l'ouverture d'esprit permettent de vitaliser le territoire et le tissu social local et ainsi créer de la coopération.

**S'épanouir, affirmation de soi :** Arlacoopé est un outil au service de la solidarité qui permet de générer du lien social. Les personnes interrogées disent pouvoir sortir de leur quotidien, partager leurs idées, leurs histoires, leurs angoisses. C'est l'occasion de passer un moment convivial tout en ayant la fierté de s'impliquer dans une activité positive, bénéfique pour les habitants et le territoire.



Évaluation d'utilité sociale :

## LE CAN'ARLACAIS

### AXE : SOLIDARITÉ ET DÉVELOPPEMENT DURABLE

#### Indicateurs



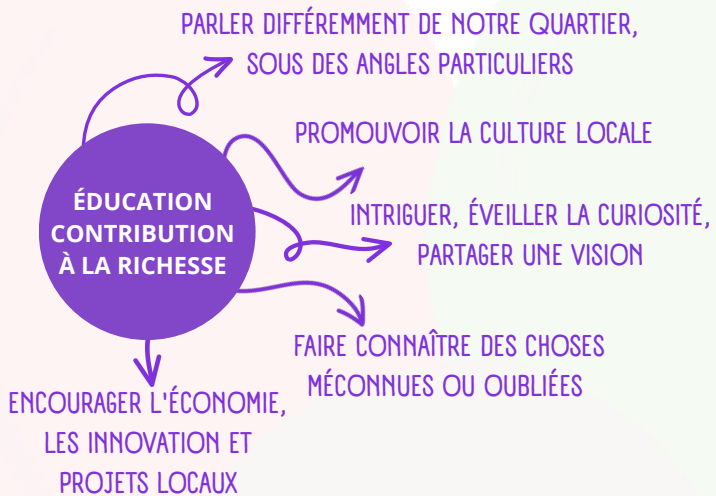
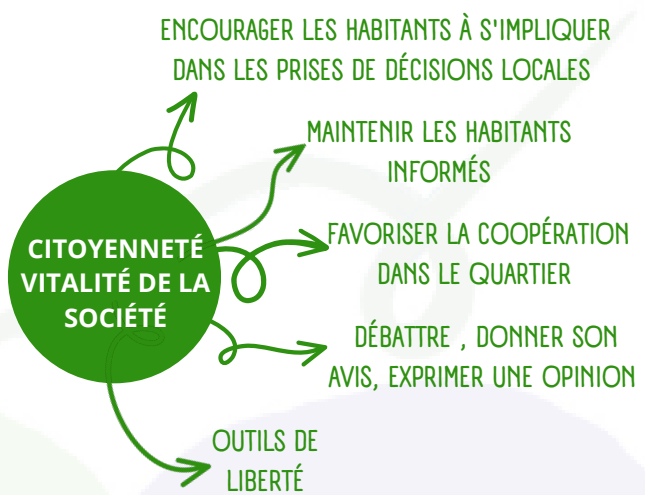
Caractéristiques de la collecte de données	
Méthodologie de recueil	Focus Groupe
Acteurs interrogés	Rédacteurs du Can'arlacais
Principales dimensions de la grappe sollicitées	Développer les capacités locales, Contribuer au développement économique du territoire; faire rayonner la culture locale; Favoriser le Bien être en encourageant l'émancipation et l'implication citoyenne ; Faciliter l'accès aux droits et aux services en luttant contre l'exclusion; Permettre la solidarité et la coopération en s'appuyant sur le tissu social

**Accès aux droits - Recours aux services :** Le Can'Arlacais présente plusieurs utilités pour les habitants, en particulier en ce qui concerne l'accès à l'information et l'actualité de leur quartier. Les habitants éloignés du quartier peuvent être intégrés aux espaces d'animation et de service grâce à ce moyen de communication. Ce journal peut permettre aux habitants d'obtenir des informations sur les événements locaux, les projets de développement et de solidarité, les décisions municipales, ainsi que sur les activités et services disponibles dans leur quartier.

Les habitants peuvent également en apprendre davantage sur leur voisinage, notamment sur les initiatives individuelles et collectives prises par les habitants pour améliorer leur environnement.



**Citoyenneté et vitalité de la société :** le Can'Arlacais a une grande utilité sociale et citoyenne car il permet de maintenir les habitants informés sur l'actualité de leur quartier. C'est une source fiable d'informations locales, utilisé comme un outil de liberté. Les rédacteurs disent pouvoir exprimer des opinions et défendre des positions politiques, pour ensuite permettre aux habitants de débattre et de donner leurs avis, favorisant ainsi la démocratie et la coopération dans le quartier. En effet, le Can'arlacais peut encourager l'implication des habitants dans la vie du quartier, en les informant sur les prises de décisions locales, sur le développement économique, les questions environnementales et les politiques publiques. Il a aussi pour objectif de diffuser les valeurs du centre social, la solidarité, la démocratie et la dignité humaine. Il est important que le journal soit accessible à tous et ludique, pour permettre une large diffusion et une meilleure compréhension de l'information.



**Éducation - Contribution à la richesse :** Les rédacteurs du Can'Alacais partagent la volonté de faire découvrir aux lecteurs des sujets méconnus ou oubliés, de traiter de thématiques sous des angles particuliers et de parler du quartier avec un regard différent. C'est un outil qui contribue à valoriser la culture locale en mettant en avant les innovations et projets locaux. L'équipe de rédacteurs complémentaires poursuit un objectif de transmission d'idées, d'informations, d'opinions qui peuvent intriguer, éveiller la curiosité et enrichir les lecteurs. C'est un outil essentiel pour faire rayonner et développer la richesse du quartier, contribuer à son développement et donner un nouveau souffle à la vie locale.

**S'épanouir - Affirmation de soi :** Les rédacteurs du Can'arlacais partagent leurs centres d'intérêt et leurs passions en proposant des rubriques complémentaires et intéressantes qui permettent aux lecteurs de bénéficier d'un apport enrichissant sur l'histoire du quartier, l'actualité, les projets locaux, la politique etc et ainsi de développer leur esprit critique et leurs connaissances. Les rédacteurs ont pu développer leurs compétences rédactionnelles et journalistiques et en retirent une fierté personnelle grâce aux retours gratifiants des habitants du quartier.



**Vivre ensemble - Qualité de vie :** Ce journal joue un rôle important dans le renforcement de l'inclusion et du sentiment d'appartenance des habitants en favorisant les rencontres, le partage et les échanges entre eux et avec les rédacteurs. En maintenant le lien entre la maison de quartier et les habitants, ce média local contribue à renforcer le tissu social et les réseaux associatifs locaux. En permettant aux habitants de s'exprimer et de prendre part à la vie de leur quartier, le journal contribue à améliorer la qualité de vie et le vivre ensemble.

# Recueil de témoignages

## AXE : SOLIDARITÉ ET DÉVELOPPEMENT DURABLE

" L'apéro tremplin créé du lien social, certains se sont rencontrés ce soir alors qu'ils habitaient à côté sans même se connaître !"



"Au Repair Café, un objet qui pèse

20 grammes ou 50 kilos, qui coûte 50 centimes ou des centaines d'euros, c'est la même chose, on s'y penche avec le même intérêt, chaque objet à une valeur."

"Un petit jardin apprend l'humilité, l'espoir, le respect et la patience. Il donne aussi des satisfactions et des récompenses parfois ! c'est une leçon de vie"



"Le gagnant du prix du festival de la soupe de l'année dernière s'est passionné pour la cuisine après ça ! Ce projet permet donc de développer les capacités et d'inspirer les gens"



" L'apéro tremplin nous donne une ouverture culturelle et cela permet aussi à des débutants (parfois timides) de s'exprimer devant un public très tolérant et chaleureux, leur permettant de prendre confiance en eux !"



"Au début les gens viennent pour avoir un petit jardin pour eux et puis, ceux qui restent, c'est aussi pour le contact avec les autres qui, au final, devient plus important que le jardin en lui-même. On passe d'intérêts individuels à des valeurs collectives"

"Le groupe des jardins partagés doit aussi s'adapter aux problématiques environnementales par exemple avec la canicule on doit repenser notre façon de gérer l'eau. Le groupe doit trouver des solutions collectives, le but c'est de se poser et de réfléchir ensemble."



"Le Can'Arlacais permet d'une certaine manière d'intégrer les gens, si on leur donne l'information c'est aussi pour leur dire qu'ils font parti d'un ensemble!"



"Le Can'Arlacais, c'est un bel outil pour parler au quartier, c'est un outil de liberté!"



"Lors de l'organisation du festival de la soupe, tout le monde a mis sa pierre à l'édifice, les décisions sont construites et prises de manière collégiale malgré les contraintes de la collectivité, les idées de chacun ont pu être mises en avant"



"Quand on va au supermarché et qu'on voit l'augmentation du prix des matières premières, cela donne une valeur bien différente aux choses, à ce que nous produisons aux jardins partagés. Même si c'est peu, c'est qualitatif. Ce qu'on plante à une valeur"

## Analyse des activités par la chaîne de valeur

### AXE : SOLIDARITÉ ET DÉVELOPPEMENT DURABLE

#### Ressources du Territoire

Économiques Humaines Naturelles Matérielles

Services de soutien

Projet associatif territorial, basé sur le développement local (ressources et capacités)

Agrément CAF

Arts et loisirs est porteur d'un projet social agréé Caf, déployé en 4 axes

#### IMPACTS SOCIAUX

PERMETTRE LA SOLIDARITÉ ET LA COOPÉRATION EN S'APPUYANT SUR LE TISSU SOCIAL ET L'INTELLIGENCE COLLECTIVE

FAVORISER LE BIEN ÊTRE EN ENCOURAGEANT L'ÉMANCIPATION ET L'IMPLICATION CITOYENNE

DÉVELOPPER LES CAPACITÉS LOCALES, CONTRIBUER AU DÉVELOPPEMENT ÉCONOMIQUE ET CULTUREL DU TERRITOIRE

FACILITER L'ACCÈS AUX DROITS ET AUX SERVICES EN LUTTANT CONTRE L'EXCLUSION

FAIRE RAYONNER LES PRATIQUES ÉCO-RESPONSABLES EN RÉPONDANT AUX BESOINS DU TERRITOIRE

#### Principes d'action

Activités évaluées

Type de ressources

Éducation populaire

Transmission et droits culturels

Développement durable

Lien social

Festival Soupe

Apéro tremplin

Repair Café

Jardins partagés

ArlaCoopé

Can'Arlacais

Coordinateurs  
Équipe d'animation  
Bénévoles  
Adhérents  
Habitants

Financements collectivité

Infrastructures  
Véhicules

Réseaux de partenaires sociaux, institutionnels culturels

Participation valorisée

Sortir de son quotidien se ressourcer

S'autonomiser

Monter en compétence

Ouverture d'esprit, sens critique

Se sentir fier

Débattre, donner son avis

Transmission de compétences

Ouverture culturelle

Développer les capacités

Contribuer à l'économie et la culture locale

Prise de décisions

Accès à l'information, aux réseaux locaux

S'adapter aux problématiques environnementales

Favoriser le réemploi

Respecter les saisons

Préférer la qualité à la quantité

Consommer local

Répondre aux besoins du territoire

Cohésion, entraide mixité sociale et rencontres

Faire ensemble

Favoriser l'implication habitante

Valeurs communes Intelligence collective

Vivre des moments festifs

Intégrer les personnes éloignées

Activités principales

Solidarité et développement durable



## AXE : ACCÈS AUX DROITS

### Indicateurs



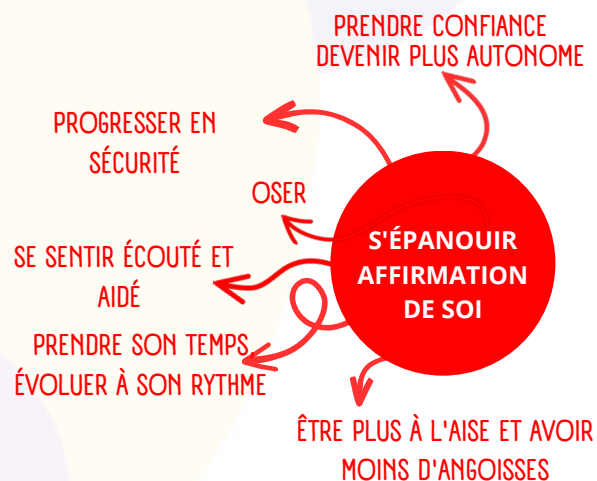
Caractéristiques de la collecte de données	
Méthodologie de recueil	Entretiens collectifs et questionnaires
Acteurs interrogés	Participants sur deux ateliers
Principales dimensions de la grappe sollicitées	Réduire les risques de fracture sociale en maintenant le lien entre habitants et institutions; Faciliter les recours aux institutions publiques et aux services de proximité; Permettre l'émancipation et la citoyenneté de tous par le numérique



**Accès aux droits - Recours aux services :** A l'horizon du "tout numérique" et de la dématérialisation de 250 démarches administratives, un grand nombre de personnes se trouvent éloignées du numérique. Un rapport du Sénat de septembre 2020 souligne que 14 millions de Français en sont éloignés, en terme d'accès et de compétences. On assiste donc à l'apparition de nouvelles inégalités notamment en matière d'accès au droit entre ceux qui disposent et maîtrisent cette technologie et ceux qui en sont exclus. C'est la fracture numérique.

Mais si les taux d'équipement sont élevés, des disparités d'accès et d'usage du numérique s'observent. Les ateliers numériques font partie d'un dispositif "France Service" déployé dans le cadre de la lutte contre la précarité numérique. Les participants aux ateliers peuvent ici accéder à des compétences numériques ce qui permet, entre autres, de lutter contre le non recours aux droits et l'exclusion sociale, exacerbés par la dématérialisation généralisée des services administratifs et institutionnels.

**S'épanouir - affirmation de soi :** Les ateliers numériques ont des effets positifs considérables sur l'épanouissement et l'émancipation des participants. En effet, ils permettent, dans un cadre bienveillant et convivial, de progresser, de prendre confiance et de se sentir plus à l'aise avec l'outil informatique en acquérant des compétences diverses. L'un des objectifs des ateliers est de renforcer l'autonomie des participants, leur estime de soi et ainsi leur donner les moyens de réaliser des projets personnels ou professionnels: d'oser ! En donnant la possibilité à chacun d'avancer à son rythme et de travailler ses appréhensions liées à l'utilisation de la technologie, les ateliers sont l'opportunité pour les participants de rester connecté au monde, d'avoir accès à une multitude de ressources en ligne et de pouvoir communiquer avec d'autres personnes en maîtrisant les principes de sécurité numérique.



### CONNAISSANCE DES DIFFÉRENTES

ACTIVITÉS DU CENTRE.

ENTRAIDE ENTRE LES PARTICIPANTS

PAS DE JUGEMENT OU COMPLEXES DANS LE GROUPE

ENSEMBLE ON A MOINS PEUR

ÉCHANGES, DISCUSSIONS, ENVIE DE PARTAGER

RENCONTRER DES PERSONNES QUI ONT LES MÊME

PROBLÉMATIQUES ET DIFFICULTÉS.

VIVRE ENSEMBLE QUALITÉ DE VIE

**Vivre ensemble - qualité de vivre :** Les témoignages recueillis nous permettent de confirmer l'impact positif des ateliers sur le lien social et le vivre ensemble. Ils permettent aux participants de rencontrer des personnes qui font face à des problématiques et des difficultés similaires et donc de se sentir moins seul face à cela. Les participants mettent en avant l'avantage d'avoir un formateur présent physiquement, disponible, à l'écoute et qui leur permet de progresser. Les échanges et les discussions au sein de l'atelier peuvent contribuer à une meilleure compréhension et une plus grande empathie entre les participants, sans jugement ni complexe. Ensemble, ils peuvent vaincre leurs peurs et s'entraider, ce qui peut favoriser un climat de solidarité et de soutien. Enfin, l'atelier et le groupe peuvent permettre de découvrir d'autres activités proposées par le centre, ce qui peut encourager l'implication des participants dans d'autres initiatives solidaires.



# Recueil de témoignages

## AXE : ACCÈS AUX DROITS

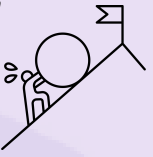


" On ne cherche pas des réponses dans l'ordinateur lui même, on cherche à pouvoir poser la question à quelqu'un en direct. Moi j'ai besoin de contact et de suivi"

Ces ateliers désamorcent nos peurs, nous sommes tous plus ou moins au même niveau donc on se sent moins seul dans nos difficultés et c'est très important!"



"moi je sens une évolution, j'ose plus et quand je rencontre une difficulté j'abandonne moins. Ces ateliers me poussent à persévérer"



## Analyse des activités par la chaîne de valeur

### AXE : ACCÈS AUX DROITS

## Ressources du Territoire

Économiques Humaines Naturelles Matérielles

Services de soutien

**Projet associatif territorial, basé sur le développement local (ressources et capacités)**

Agrément CAF

Arts et loisirs est porteur d'un projet social agréé Caf, déployé en 4 axes

## IMPACTS SOCIAUX

### Principes d'action

Activités évaluées

Type de ressources

**Médiation numérique**

**Transmission et recours aux droits**

**Citoyenneté**

**Lien social**

**RÉDUIRE LES RISQUES DE FRACTURE SOCIALE EN MAINTENANT LE LIEN ENTRE HABITANTS ET INSTITUTIONS**

**FACILITER LES RECOURS AUX INSTITUTIONS PUBLIQUES ET AUX SERVICES DE PROXIMITÉ**

**PERMETTRE L'ÉMANCIPATION ET LA CITOYENNETÉ DE TOUS PAR LE NUMÉRIQUE**

**Accès aux droits et recours aux services**

**Ateliers numériques**

Conseillère numérique France Service Bénévoles  
financements de l'Etat Dons  
Infrastructures Matériel numérique  
Réseaux de partenaires sociaux, institutionnels culturels

Prendre confiance et devenir plus autonome  
Se sentir écouté et aidé  
évoluer à son rythme  
Avoir moins d'angoisses

Développer ses compétences numériques  
Accompagner les recours aux droits  
Faciliter les démarches administratives  
Accès aux espaces de services de proximité

Oser, se sentir légitime  
Usage sécurisé et responsable  
Accès à l'éducation, à la culture, aux loisirs, à l'emploi et l'information

Groupe bienveillant  
Rencontres, entraide, échanges  
Rester connecté dans un monde qui évolue  
Faire face ensemble à ses peurs



## ACTIVITÉS DE LOISIRS

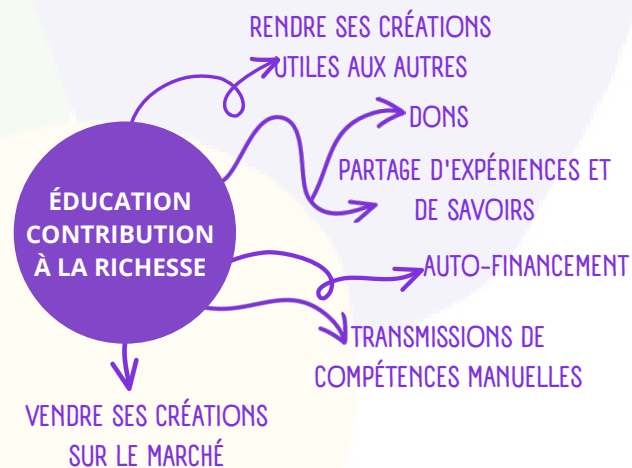
### Indicateurs



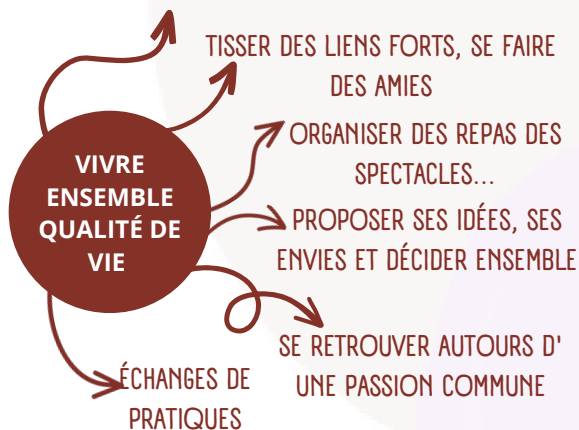
Caractéristiques de la collecte de données	
Méthodologie de recueil	Focus Groupe
Acteurs interrogés	Participants et référents des ateliers
Principales dimensions de la grappe sollicitées	Encourager le tissu social local, réduire les risques liés à l'isolement; faciliter l'accès de tous aux droits culturels et aux services de proximité; Favoriser le bien être et l'émancipation des habitants par des activités culturelles, artistiques et sportives; Contribuer à l'animation de quartier et vitaliser le territoire en développant les capacités locales.

**Accès aux droits - Recours aux services :** Le centre social offre l'opportunité d'un accès à des activités créatives et de loisirs, de proximité. C'est la possibilité pour les adhérents d'investir des lieux adaptés et équipés et de bénéficier de tarifs avantageux

**Éducation- Contribution à la richesse :** De tels ateliers favorisent la transmission de savoirs faire et de compétences manuelles. En partageant leurs connaissances et leurs expériences chacun peut s'enrichir et le collectif évolue. Ces ateliers peuvent aussi s'inscrire dans une dimension solidaire puisque certaines participantes, notamment de l'Atelier Patchwork, tentent de rendre leurs créations utiles en s'investissant dans diverses causes. Sous forme de dons et via différentes associations, ce groupe a choisi de soutenir les personnes malades et les prématurés. Afin de s'auto-financer, il participe également au marché de Noël et fait ainsi vivre l'artisanat local.

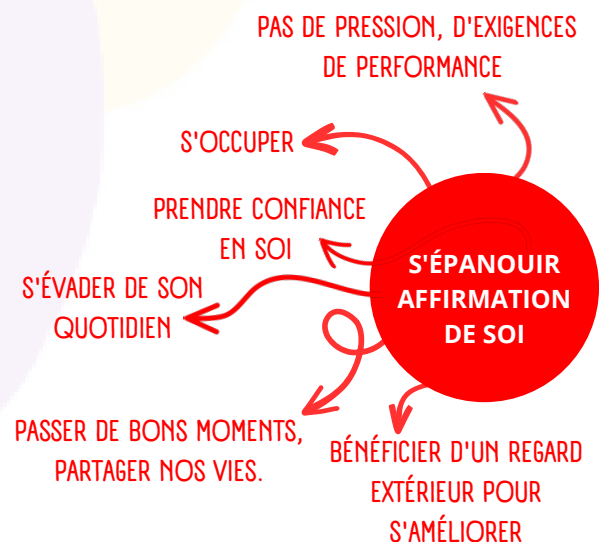


### GRUPE SONDÉ QUI S'ENTRAIDE ET SE SOUTIENT



**Vivre ensemble - Qualité de vie :** Ces activités contribuent au lien social en donnant l'opportunité à des personnes de se retrouver autour d'une passion commune, et, à force d'échanges, de rencontres, de partage de pratiques, de prises de décisions collectives, ont permis aux participants de tisser des liens forts, de s'entraider et de s'enrichir mutuellement.

**S'épanouir - Affirmation de soi :** Les activités proposées permettent aux participants de passer un moment convivial, pour certains à la retraite, de s'occuper et de se maintenir actif au sein d'ateliers ludiques qui permettent de se détendre, de quitter son quotidien et ses problèmes pendant quelques instants. Mais aussi de progresser et de prendre confiance en soi et en ses capacités. C'est l'occasion de s'ouvrir aux autres, de partager des points de vue et de bénéficier d'un regard extérieur pour s'améliorer. Les activités manuelles favorisent grandement le bien-être des participants, le groupe et l'ambiance bienveillante sont finalement aussi importants que l'activité en elle-même.



# Recueil de témoignages

## ACTIVITÉS DE LOISIRS

"Moi je voulais faire de la peinture dans un centre social, je ne voulais pas d'un cours trop technique mais retrouver de la convivialité et de la simplicité"



-Participante atelier peinture-

"Être en groupe cela permet de s'ouvrir, de s'enrichir, d'échanger des points de vue, de partager des pratiques. Avoir un regard extérieur, ça nous fait vraiment avancer"

-Participante atelier peinture-



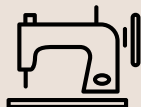
"Beaucoup de personnes m'ont fait savoir que les ateliers leur avaient permis de prendre confiance en elles mais aussi de rencontrer de nouvelles personnes et de tisser des liens"

-Référente de l'atelier peinture-



"Ce que j'attends de la vie à mon âge, c'est de pouvoir me faire plaisir !"

-Participante atelier patchwork-



"Pour moi c'est une thérapie, si on se lève le matin et que ça va mal, venir à l'atelier nous permet d'oublier nos problèmes et de passer un bon moment"

-Participante atelier patchwork-



## Analyse des activités par la chaîne de valeur

### ACTIVITÉS DE LOISIRS

### Ressources du Territoire

Économiques Humaines Naturelles Matérielles

Services de soutien

Projet associatif territorial, basé sur le développement local (ressources et capacités)

Activités de loisir

Déploiement d'activités de loisirs correspondant aux besoins des habitants

### IMPACTS SOCIAUX

ENCOURAGER LE TISSU SOCIAL LOCAL  
RÉDUIRE LES RISQUES LIÉS À L'ISOLEMENT

FACILITER L'ACCÈS DE TOUS AUX DROITS CULTURELS ET AUX SERVICES DE PROXIMITÉ

FAVORISER LE BIEN ÊTRE ET L'ÉMANCIPATION DES HABITANTS PAR DES ACTIVITÉS CULTURELLES, ARTISTIQUES ET SPORTIVES

CONTRIBUER À L'ANIMATION DE QUARTIER ET VITALISER LE TERRITOIRE EN DÉVELOPPANT LES CAPACITÉS LOCALES

### Principes d'action

Activités évaluées

Type de ressources

Éducation populaire

Transmission droits culture

Citoyenneté

Lien social

Ateliers peinture

Bénévoles prestations de professionnels

Prendre confiance en soi

Avoir accès à une activité de loisir, des locaux adaptés et du matériel

Rendre ses créations utiles aux autres

Tisser des liens forts, se faire des amis

Ateliers patchwork

financements collectivité dons

S'occuper S'évader de son quotidien

Bénéficier de prix avantageux

Vendre ses créations sur le marché

Groupe soudé qui s'entraide et se soutient

Gym séniors

Infrastructures Matériel artistique

Bénéficier d'un regard extérieur pour s'améliorer

Transmission de compétence s manuelles

Proposer ses idées, ses envies et décider ensemble

Se retrouver autour d'une passion commune

Théâtre

Réseaux de partenaires sociaux, institutionnels culturels

Pas de pression

Marche

Activités principales

Activités de loisirs



## Mot de la Présidente

Chers habitants d'Arlac,

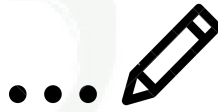
Vous avez entre les mains le résultat d'une étude en sciences sociales qui nous rend conscients de ce que nous vivons à Arts et Loisirs d'Arlac et au-delà sur le territoire. C'est une chance pour nous.

Nous sommes plus prompts à rechercher les causes de ce qui ne va pas que de ce qui va bien. Et là sous nos yeux nous comprenons les effets positifs que les activités proposées par le centre socioculturel nous apportent à nous même, aux personnes que nous y rencontrons, aux habitants et au territoire, bien plus que ce que nous percevions. L'impression diffuse de partage, de bien-être, de relations amicales, de vivre ensemble de façon assez harmonieuse, est mise en valeur par cette étude portant sur l'utilité sociale des actions et interactions entre les habitants grâce au centre social et ses valeurs d'éducation populaire, de solidarité et d'émancipation.

Démontrer notre utilité sociale, analyser sa raison d'être, n'est pas gratuit dans un contexte tourmenté. Soyons vigilants pour la préservation de ce qui compte pour nous. A Arts et Loisirs d'Arlac centre socioculturel, démocratie et citoyenneté ne sont pas de vains mots.

Merci mille fois à Louanne de mettre à notre portée la complexité et la richesse du « Vivre ensemble » à Arlac. Ce document, plaidoyer et évaluation de l'utilité sociale, est un socle pour l'avenir.

Thérèse Lenoble



## Remerciements

Je tiens à exprimer ma profonde gratitude envers toutes les personnes qui ont contribué à la réussite de ce travail. Tout d'abord, je remercie chaleureusement le directeur du centre social, Jean-Marc Reverbel, ainsi que la présidente de l'association Arts et Loisirs d'Arlac, Thérèse Lenoble, pour leur engagement et leur soutien tout au long de cette démarche. Je tiens également à saluer l'implication des salariés, qui se sont grandement investis dans ce travail d'évaluation et qui, grâce à leur connaissance des usagers et des réalités de terrain, nous ont permis d'enrichir nos réflexions. Je tiens également à remercier chaleureusement les bénévoles et adhérents, dont la participation active dans la collecte de données et de témoignages a été un apport essentiel. Les rendre acteurs de cette démarche leur a aussi permis de conscientiser les impacts des activités et projets, sur eux-mêmes, le collectif et le territoire; et peut-être d'une certaine manière, de réévaluer l'utilité de leur investissement.

Enfin, nous tenons à remercier la fédération des centres sociaux et le G10 pour avoir initié et accompagné ces réflexions autour de la mesure d'impact social ainsi que l'association La Fonda pour ses travaux inspirants qui nous ont permis de structurer notre démarche. Ensembles, nous sommes fiers du travail accompli et souhaitons continuer à contribuer au déploiement des démarches d'évaluation d'utilité sociale, dans une dynamique de coopération et de transversalité, et ainsi tendre vers une définition collective de ce qui est juste au regard du mieux vivre et de la dignité de tous.

# NOTES



A series of horizontal dotted lines for writing notes, overlaid on a decorative background featuring a light green swirl and several overlapping circles in pink, green, purple, and yellow.





## RÉDACTION

Louanne Francony

*Stagiaire en licence professionnelle*

*"Coordination de projets de développement social et culturel", chargée de l'évaluation d'utilité sociale des actions d'Arts et Loisirs d'Arlac*

## SOUS LA DIRECTION DE :

Jean-Marc Reverbel

*Directeur du Centre Social Arts et Loisirs d'Arlac*

## ET DE :

Thérèse Lenoble

*Présidente de l'association Arts et Loisirs d'Arlac*

## EN PARTENARIAT AVEC :