



*L'utopie te permet de te projeter, de faire un pas en avant quand elle fait,
elle même, en même temps, deux pas en arrière.*

*Mais alors à quoi sert-elle ?
Elle sert simplement à aller de l'avant.....!*

Rapport d'activité saison 2022-2023.

Assemblée Générale du 2 juin 2023

Ancrée dans le quartier d'ARLAC à Mérignac (33700), l'association « Arts et loisirs d'Arzac » génère du changement en engageant des actions transformatrices, sources d'enthousiasme, envers les personnes du quartier d'Arzac et ceci depuis maintenant presque 50 ans.

L'association est reconnue comme gestionnaire du bâtiment rénové maintenant appelé la Maison des habitants d'Arzac qui est un équipement municipal où chacun peut trouver sa place.

C'est un lieu où se ressourcer est possible et où le seul fait d'être une personne suffit à porter une initiative et de l'explorer en collectif.

Nous devenons des contributeurs à la place d'être de simples opérateurs, consommateurs.

En « coloco' » avec le restaurant senior, le marché d'Arzac et l'antenne de la Mairie annexe la coopération s'installe pour mettre en marche une justice sociale qui contribue à la protection des ressources en considérant la richesse autrement.



Nous choisissons des lettres pour écrire des mots !

Nous choisissons surtout de l'être ! Être installé dans la maison des habitants du quartier.

Cette saison 2022-2023, le rapport d'activité est animé autour des mots alors que celui de l'année dernière, rappelez-vous, était animé autour des chiffres. Les chiffres annoncent une quantité, nous proposons d'annoncer une qualité, une utilité en mettant des mots sur ce que nous sommes et ce que nous faisons. Pourquoi ? Parce que les mots résonnent par la parole, la voix, l'oralité et raisonnent nos discussions. Le poète disait : élève tes mots et non ta voix !

Les mots ont un sens et leur emploi devient utile pour la poésie, le slam, l'éloquence, le vivre ensemble, la concertation, l'action collective...

Cette année nous vous proposons d'adosser au rapport d'activité un rapport d'utilité sociale afin de mieux qualifier notre projet associatif.

Mot: n.m. désignant des sons, groupe de sons ou de lettres formant une unité de sens.
L'unité de sens est bien relative aux mots utilisés pour apprendre, transmettre, éduquer

SOMMAIRE

Une valeur sociale ajoutée	Page 3
Rapport Moral et d'Orientation	Page 4
Rapport Financier	Page 5
Un agrément de centre social	Page 6
Rapport d'Activités	Page 7
AXE - Enfance, jeunesse et parentalité	Page 8
AXE - Accès aux droits	Page 16
AXE - Solidarité et Développement Durable	Page 19
AXE - Démocratie et citoyenneté	Page 24



ORGANIGRAPPE 2023



ASSEMBLEE GENERALE

CONSEIL D'ADMINISTRATION

Marguerite VASSAL (Membre d'honneur), Frédéric DECOGNE, Catherine CHASSAGNE, Thierry CHAUVET, Ismaël FERNANDEZ, Héléne PINTO, Ricardo BELLOT, Thierry BRETONNES, Jonathan FLORIT, Anne-Eugénie GASPAR (Elue à la Ville), Christel BEGUE (CAF).

BUREAU

Thérèse LENOBLE Présidente, Michel BARDY, Elisabeth PIASER secrétaire, Cédric DUTAY Trésorier, Nathalie HENDLEMAN (Assesseuse)

INAUGURATION



DEMEMAGEMENT





Arts et loisirs d'Arlac, UNE VALEUR SOCIALE AJOUTÉE .

C'est un enjeu stratégique majeur qui va guider notre rapport d'activité 2022.

La mutation des modèles économiques fragilise les associations autant qu'elle laisse entrevoir de nouvelles possibilités de développement. Rendre visible la puissance des associations face à l'impuissance et la défaillance de l'État engagé dans la recherche d'un « *service public à moindre coût* », éveille un intérêt grandissant des responsables politiques pour les associations.

Qu'elles soient considérées comme une alternative à la société de marché ou comme une solution à la crise de l'État-providence, les associations ne sont pas attendues avec bienveillance sauf si elles « font la preuve » de leur efficacité et pertinence. « A quoi vous servez ? » leur dit-on.

La dénomination technique de cette injonction est la mesure de l'utilité sociale de ses actions.

En se lançant dans une démarche d'évaluation d'impact social, l'objectif est alors de mettre en mot la création de valeur sociale de l'activité et donc de la valoriser, de la rendre visible dans une visée de plaidoyer.

En cela, l'évaluation est perçue comme un moyen efficace de rendre des comptes aux habitants, aux administrateurs, aux partenaires... mais aussi de qualifier l'impact des actions aux financeurs, en maintenant la pédagogie nécessaire.

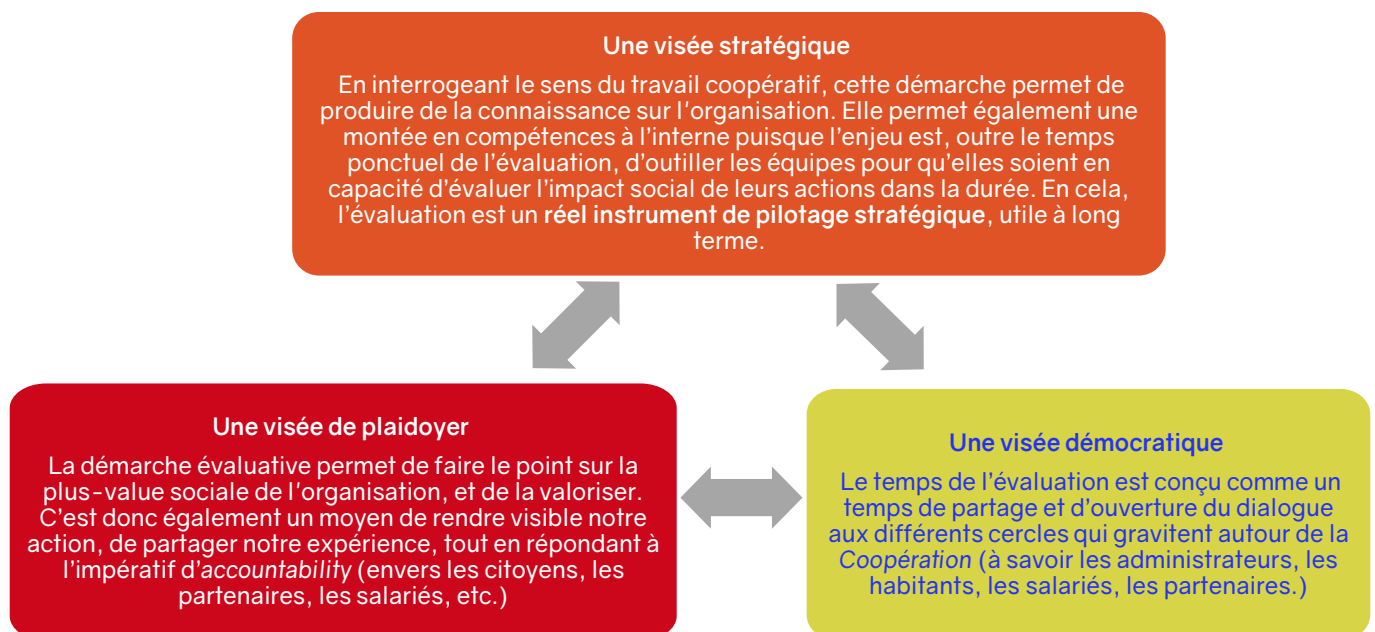
En effet, outre les données quantitatives et les bilans de suivi dont se saisissent classiquement les centres sociaux, l'évaluation d'impact est un questionnement particulier qui permet de porter un nouveau regard sur les effets produits par les actions, en combinant la collecte de données quantitatives mais aussi les données qualitatives.

Pour les associations, il paraît primordial d'être en mesure de valoriser les éléments qualitatifs, les « intangibles » non quantifiables, qui sont pourtant fondamentaux au regard des parcours de vie, du développement des compétences, de la responsabilité environnementale ou encore de l'émancipation des habitants fréquentant les centres sociaux, et de signifier leurs contributions au développement sociétal et environnemental.

Adhérer à l'association permet à toutes et tous de s'engager sur un projet sociétal avec des retombées positives pour les habitants, pour le territoire et ses partenaires.

Nous acceptons le fait que notre approche méthodologique, qui s'appuie principalement sur des données qualitatives, fait partie d'un processus intrinsèquement incomplet, limitatif et contestable.

Nous avons choisi de « dépasser la complexité, réduire l'incertitude et laisser la place à l'improbable. »



RAPPORT MORAL et D'ORIENTATION PAR THÉRÈSE LENOBLE, PRÉSIDENTE.

À la rentrée 2022 les mots pandémie, confinement étaient-ils déjà oubliés ? Et l'expression « le monde d'après ne sera plus le même », ce ne sera plus comme avant ? Si on considère notre mode de vie, peu de choses ont changé jusques-là. Par contre nous avons vu le climat changé dangereusement durant l'été passé, canicule, sécheresse, incendie. Tout montre que les personnes en situation précaire supporteront plus difficilement ces changements. La transition climatique doit être écologique, sociale et solidaire. Et L'une ne va pas sans les autres, particulièrement dans la situation économique actuelle. L'éducation populaire dans les centres sociaux doit plus que jamais interroger et promouvoir la démocratie sociale qui permettra une transition juste.

Les grands chantiers de l'année écoulée

C'est sur cette période que le projet social 2022-2025 agréé par la caisse d'allocations familiales s'est développé. Le rapport d'activité vous en dira davantage. En août nous avons réintégré nos locaux superbement réhabilités et devenus la Maison des Habitants d'Arlac. Il nous a fallu plusieurs semaines pour s'approprier mutuellement avant de nous sentir bien chez nous.

Bien qu'il ne s'agisse pas d'un chantier, je veux mentionner que le contrat de remplacement du directeur du centre socioculturel d'Arlac est maintenant à durée indéterminée ; ce qui nous a donné un élan nouveau.

Les quatre collectifs que sont « Enfance, jeunesse et parentalité », « Accès aux droits », « Solidarité et Développement durable », « Démocratie et Citoyenneté », ont conforté leur projet et ont produit des actions nouvelles. Atelier participatif et citoyen sur l'énergie, les Parentissages, Arlacoopé, la monnaie temps, la Conserverie Mobile, le groupe action « Je nettoie ma Ville »,... Ces avancées sont le fruit du travail associé entre les bénévoles et les salariés et stagiaires, aux compétences nouvelles. Le nouveau règlement intérieur adopté en CA le 9 mars 2023 donne du corps à notre « ensemble à vivre ».

Le conseil d'administration a tenu une réunion de travail axée sur les comptes de l'association pour mieux comprendre les enjeux de répartition des subventions sur les différentes actions faisant l'objet des conventions.

L'évaluation de l'utilité sociale de nos actions qui va vous être présentée met en lumière l'ambition d'Arts et loisirs d'Arlac centre socioculturel avec les habitants, de contribuer à leur émancipation et à la transformation sociale.

Les relations de partenariat

Arts et Loisirs d'Arlac n'est pas une association isolée. Nous contribuons aux chantiers de la Fédération des centres sociaux de la Gironde et au travail sur le projet fédéral pour les années à venir.

Le congrès de la Fédération nationale des Centres sociaux s'est tenu à Lille à la mi-mai. D'Arlac, nous étions 5, de Gironde 32 et de France 4 000. Travail intense en ateliers et assemblées plénières. Le projet fédéral 2024-2032 adopté comporte 5 axes structurants « pour plus de démocratie et pour une société plus juste ». Le 1^{er} axe s'intitule « Pour une transition écologique, citoyenne et solidaire ».

Nous sommes aussi partie prenante du G10, groupement informel des 10 structures d'animation sur le territoire de Mérignac et interlocuteur de la Ville.

La nouvelle convention G10 a été solennellement signée le 13 mars.

La Maison des Habitants gérée par notre association s'organise dans un conseil de maison avec le CCAS pour le restaurant, avec la Mairie annexe et le marché.

N'oublions pas nos partenaires institutionnels qui soutiennent nos projets.

La ville de Mérignac met à notre disposition ce bel équipement et contribue pour une part non négligeable à notre fonctionnement ;

La Caisse d'allocations familiales finance notre projet pour les quatre années à venir, durée de notre agrément ;

Le département de la Gironde nous apporte aussi son soutien financier.

Cependant, il faut se préparer avec lucidité à une baisse relative des subventions publiques. Il nous faut à la fois analyser les dépenses et travailler à trouver d'autres ressources en interne et à l'externe. L'association Arts et Loisirs d'Arlac est partenaire et prestataire pour la mise en œuvre de certaines politiques publiques pour autant que celles-ci s'accordent avec son projet et ses valeurs, et soient justement rémunérées.

Et demain ?

Notre association Arts et Loisirs d'Arlac, en 2024 fêtera ses 50 ans ?

Une déjà longue histoire qui continue avec vous habitants d'Arlac et une fête d'anniversaire qui se prépare.

Nos chantiers pour le nouveau conseil d'administration

Dans le contexte rappelé en préambule,

Soutenir et contribuer localement à la transition écologique, sociale et solidaire avec les habitants.

Faire avancer avec encore plus d'habitants le projet social en reconnaissant et en travaillant sur les défaillances éventuelles.

Valoriser l'engagement bénévole et salarié. Continuer à expérimenter, mettre en place, évaluer ajuster cet engagement en proposant plus de coopération et en maîtrisant le coût des activités.

Activer le don, renforcer la coopérative.

Proposer une forme d'adhésion à responsabilité qui soit visible et lisible : chartes d'engagement, contrats, passeports pour des « organisations d'habitants » en devenir ou temporaires sur des thèmes ponctuels.

En conclusion,

Notre association forte de ses 932 familles adhérentes est un outil d'éducation populaire et d'émancipation qui vous appartient et donne prise sur l'avenir pour autant que vous le vouliez. Vos adhésions sont notre richesse morale.

À l'heure d'une aspiration à plus de démocratie directe, d'une plus grande prise en compte de votre voix, il est de notre responsabilité collective de faire vivre les espaces où tout cela est à l'œuvre. Pour espérer faire vivre cette aspiration au niveau national, il faut d'abord et avant tout se donner les moyens qu'elle vive au niveau local, au plus proche de chacun de nous, particulièrement ici à Arts et Loisirs d'Arlac.

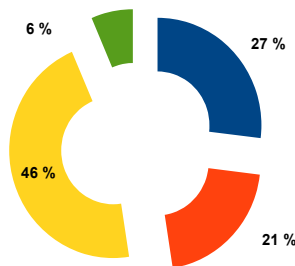
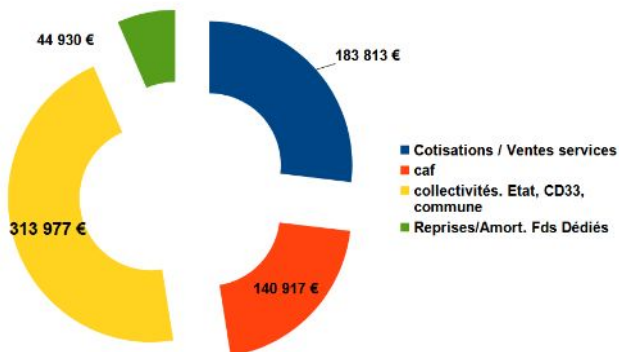
Pour cela, nous voudrions susciter parmi vous, plus de bénévolat, d'engagement même ponctuel, notamment dans les collectifs, lieux de réflexion et de propositions mais aussi dans des actions au bénéfice de tous...

Thérèse Lenoble Présidente

RAPPORT FINANCIER 2022 synthèse

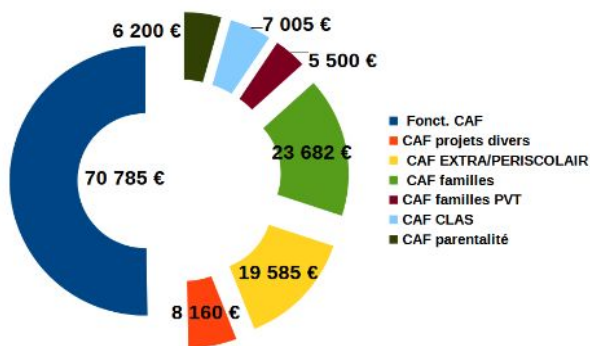
PAR CÉDRIC DUTAY TRÉSORIER

PRODUITS 2022 : 683 637 €

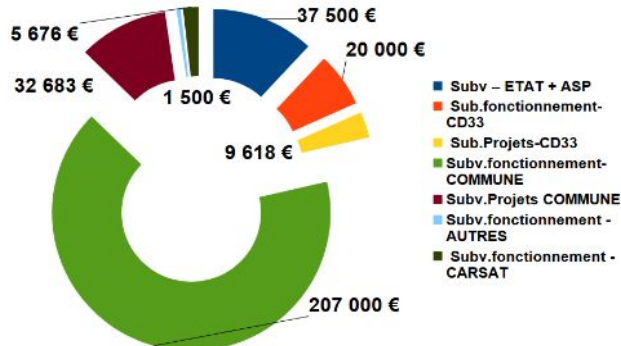


A la clôture des comptes 2022, nous constatons que nous regagnons la confiance des adhérents s'inscrivant aux activités régulières au regard des années « covid » précédentes. Le soutien des partenaires reste semblable. Nous consolidons notre déploiement des projets et activités au sein du quartier.

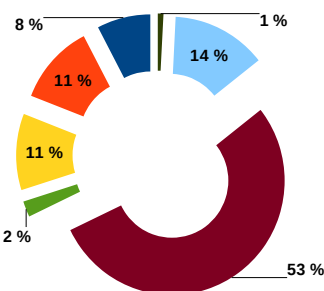
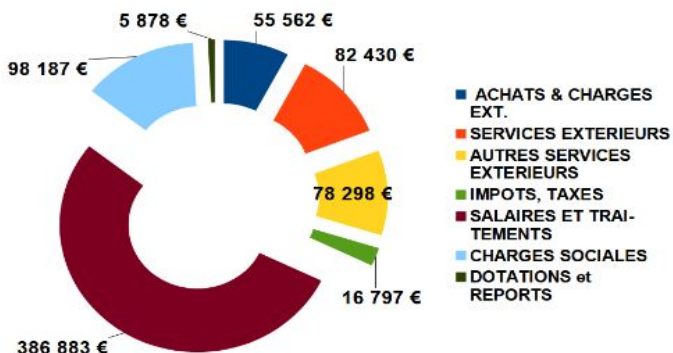
Produits 2022 de la CAF : 140 917€



Produits 2022 des collectivités : 313 977€



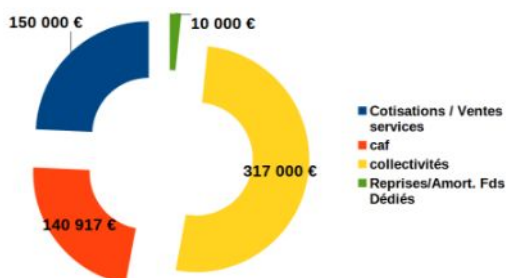
CHARGES 2022 : 724 035 €



En 2022 nous avons augmenté notre budget d'exploitation de près de 100 K€ par rapport à celui de 2021. Nous réalisons un déficit de qq 40k€ essentiellement dû aux achats d'équipements pour aménager la maison des habitants et des charges exceptionnelles dues aux départs de 2 salariés et un doublement des taxes sur salaires.

RÉSULTAT de L'EXERCICE 2022 : - 40 398 € (à soustraire de nos fonds propres de : 334 249€). Il reste : 293 851€

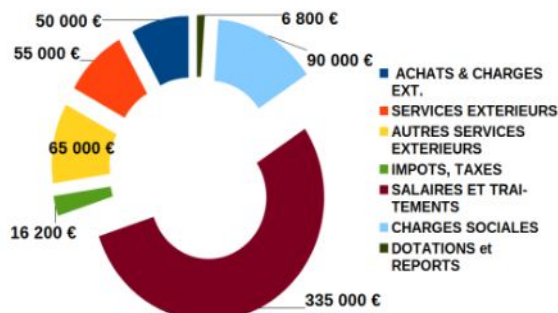
PRODUITS



BUDGET PRÉVISIONNEL 2023

618 000 €


CHARGES





Une association avec un agrément de centre-social

Les associations construites selon la loi 1901 regroupent des personnes qui s'organisent pour conduire un objet commun. Les adhérents en sont les premiers servis. Cependant elles se sont enfermées considérant qu'elles pouvaient tout faire elles mêmes et toutes seules. « Tout le monde peut tout faire, tout le temps » s'appuyant sur une organisation bien ordonnée avec des cercles sociaux concentriques sectorisés regroupant les salariéEs, les adhérentEs, les éluEs, les usagerEs, les partenaires, les jeunes, les familles, les enfants... qui forment un tout organique trompeur.

Pourtant dans toute société libre comme dans un écosystème, les cercles ne sont pas emboîtés les uns dans les autres, ils sont en intersection les uns avec les autres, mêlés à plusieurs autres et donc aucun d'eux n'est tout. Aucun d'eux ne peut prétendre que les individus qui y participent lui appartiennent entièrement et exclusivement. Comme une grappe par exemple ! 

L'intersection des cercles sociaux fait que chacun d'eux peut jouer le rôle de tiers pour un autre. Un individu qui occupe une place dans un cercle n'est plus prisonnier et peut trouver recours auprès d'un autre cercle. A la différence des « donuts » qui concentrent tout en leur centre, ces cercles enlacés jouent un rôle qui fait toute la différence entre une institution et une organisation développant la circulation et la liberté rendues possibles par l'articulation entre les cercles.

Un centre social associatif règle les liens entre les cercles, il valorise la vie sociale et démocratique.

Ces cercles appelés ici collectifs ont arrêté les enjeux, **défini des objectifs** et enfin réfléchi à des projets et actions qui pourraient être mis en œuvre lors de ce projet 2022-2025. Ensemble, les adhérentEs :

- élaborent des projets sociaux qui correspondent aux besoins identifiés,
- privilégient une dimension d'éducation populaire et d'apprentissage de la citoyenneté entre les habitants et contribuent au maintien et à la création de liens sociaux.

La *Coopération* s'impose comme une organisation porteuse d'un projet à finalité sociale et à fort impact collectif.

Les collectifs sont animés par la paire (CA-SalariéEs nomméEs). Ils sont **PILOTES** du collectif et de ses actions. Les collectifs sont **composés** des habitantEs, adhérentEs, salariéEs, partenaires, associations,... Les collectifs s'organisent pour rendre compte, être visibles, mobiliser, prioriser, évaluer, agir, établir un calendrier, et évaluer.

Les groupes actions **DÉCLENCHENT** et **AGISSENT** via une fiche action et fiche bilan (critères, indicateurs,...). Ces fiches sont proposées au Collectif ou groupe ressource qui **DÉCIDE** du déploiement d'une action. Ils sont animés par les salariéEs et composés des habitantEs, adhérentEs,... Les salariéEs sont **RÉFÉRENT(E)S** du groupe action auprès des collectifs.

Notre fonctionnement articule les usages et besoins considérant le pouvoir d'agir des habitants.

C'est UNE ORGANISATION COMMUNE PARTAGÉE.

Les 4 axes du projet social 2022-2025 se déclinent en COLLECTIFS.

Leurs FONCTIONS sont de Hiérarchiser, prioriser - Planifier, mobiliser - Agir, organiser - Évaluer, ajuster.

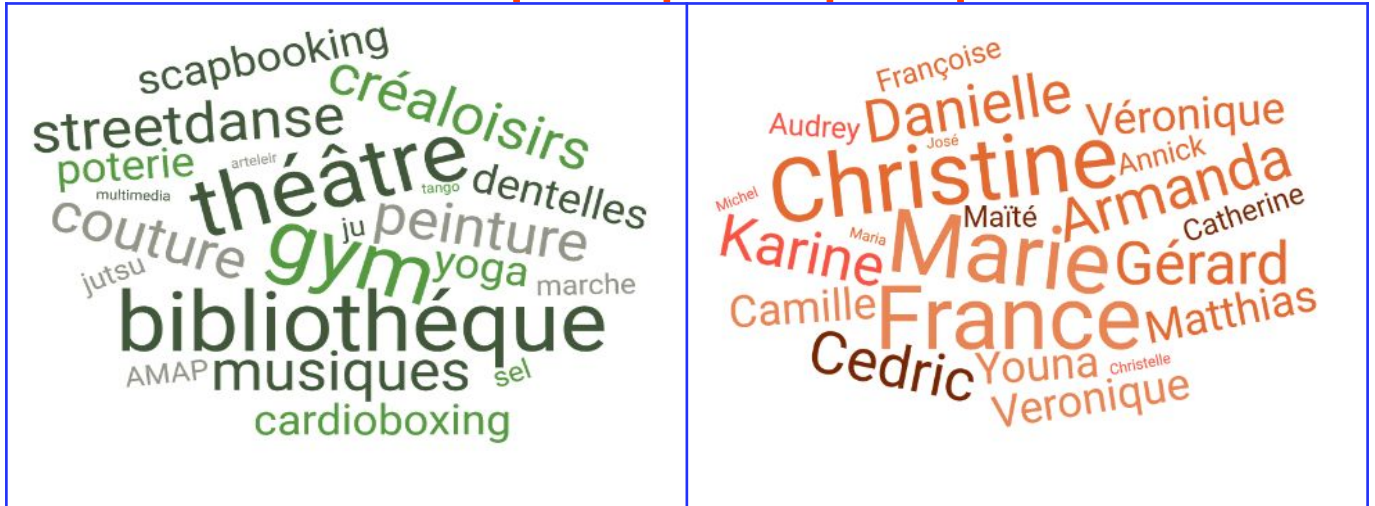


RAPPORT D'ACTIVITES SAISON 2022-2023

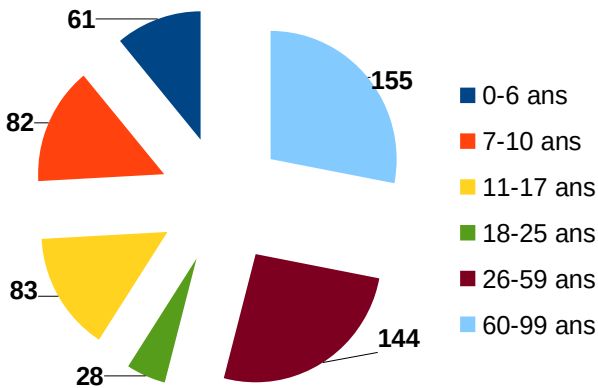
Sur cette saison 2022-2023 nous sommes 12 personnes salariées permanentes (dont 1 en CDD, 1 en alternance et 1 en contrat de professionnalisation) et 16 personnes salariées CDI Intermittentes + 17 personnes intervenantes d'associations partenaires. Soit 10,6 Emploi Temps Pleins. 3 intervenantes bénévoles et des collectifs pour animer la bibliothèque, le repair'café, les groupes actions. –

Nous sommes 934 adhérents dont 21 « jeunes ». Ce sont 11 509 heures conduites par des personnes bénévoles.

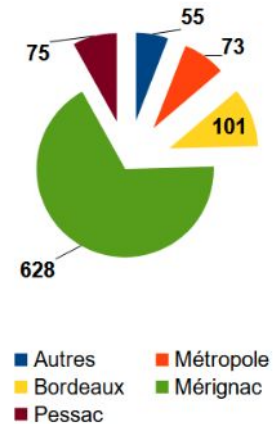
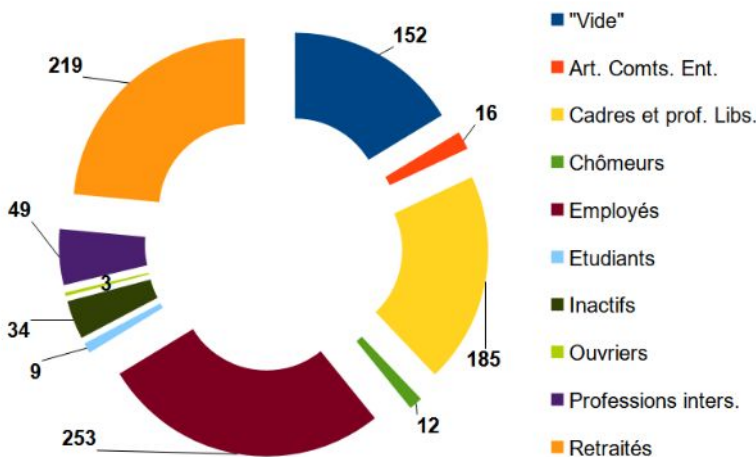
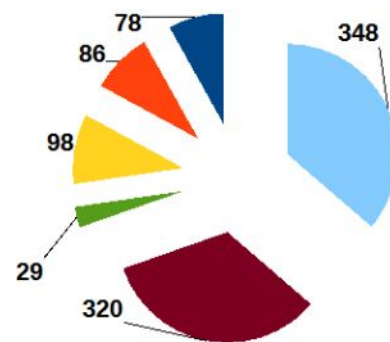
Plus de 80 séances d'activités pour 1512 personnes pendant plus de 150 h / semaine.



353 Hommes



959 Femmes



Sociologie des adhérentEs

Provenance des adhérentEs

ENFANCE, JEUNESSE ET PARENTALITÉ

C'est une équipe engagée et intrépide qui agit. Composée de Steven Duhant coordinateur pédagogique, Mylène Moncourrier animatrice, et Adam Mekrani animateur.

Cette saison nous avons consolidé l'équipe en accueillant Emma Domenc, animatrice, en contrat d'apprentissage BPJEPS qui nous quitte en fin d'année 2022 et Mélissandre Servantie, en contrat de professionnalisation en BPJEPS qui termine en avril 2023. Satisfaction et fierté car elles ont obtenu leur diplôme toutes les deux.

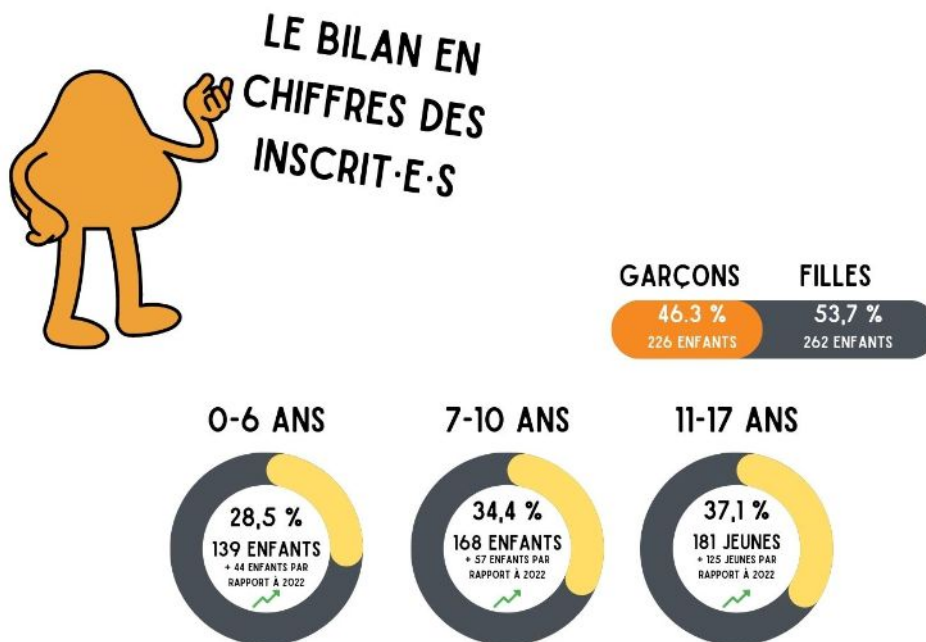
Ce secteur est nommé ACM pour Accueil Collectif de Mineurs - Enfants de 3 à 17 ans.

Il se déploie entre 2 formes d'accueil, extrascolaires et périscolaires.

Extrascolaire avec l'Accueil de Loisirs Sans Hébergement (ALSH) pendant les vacances et les mercredis après midi.

Périscolaire avec le dispositif du Contrat Local d'Accompagnement à la Scolarité (CLAS) et les Temps d'Activités Périscolaires (TAP). Certains de ces cycles sont animés aussi par des bénévoles.

3 espaces d'émancipation, d'éducation, de loisirs, de découvertes, d'animations orientées vers certaines activités déclinées avec des professeurs d'activités engagés par l'association ou encore des intervenants d'associations partenaires. Cirque - théâtre - sports de combat - arts plastiques - danse - gym - couture - éveil musical - dessin peinture



TAP : Pour « temps d'activité périscolaire ». Nb d'animateurs : 3 Nb d'intervenants : 3 Nb d'enfants : 42

Le T.A.P. (Temps d'Activité Périscolaire) est un temps où le centre socioculturel d'Arlac et l'école Marcelin Berthelot vont mettre en place des activités de 16h à 17h les mardis et les jeudis. L'association propose plusieurs types d'activités comme des ateliers numériques, du sport ou encore du théâtre. Certaines activités peuvent être à thème en fonction du cycle et de la période (période de carnaval, fête de l'hiver, etc.). Les enfants de l'école ont le choix de s'inscrire par cycles (De vacances à vacances) sur les différentes activités proposées. Les animateurs se rendent à 15h45 à l'école Marcelin Berthelot pour récupérer les enfants inscrits et font la navette entre l'école et le centre. Cela permet aux enfants de sortir du cadre scolaire et de découvrir différentes activités par le biais du centre social en lien avec l'école.

T.A.P sportif : Le T.A.P sportif est encadré et animé par Steeve, un éducateur sportif; plusieurs types de sports sont proposés comme de la danse dynamique, des sports de ballons ou de raquettes en extérieur. Il y a également des jeux sportifs collectifs.

T.A.P théâtre : Le T.A.P théâtre est encadré et animé par deux professionnel·le·s Elena et Cédric, une présente le mardi et un présent le jeudi. Des jeux d'expression oral et corporelle sont mis en place afin d'initier de façon ludique les enfants intéressés par le théâtre.

T.A.P informatique : Le T.A.P informatique est encadré et animé par Mariama la conseillère numérique du centre social. Des ateliers sont mis en place pour apprendre à utiliser les outils du numérique tels que des ordinateurs ou encore des tablettes. De la prévention est également mise en place afin de préparer au mieux le public aux différents dangers potentiels que nous pouvons rencontrer sur internet.

T.A.P ludothèque : Le T.A.P ludothèque est encadré et animé par deux animateur·ice·s du centre social Mylène et Adam, une animatrice le mardi et un animateur le jeudi. Différents jeux de sociétés sont mis à disposition afin de favoriser la découverte de nouveaux jeux. Un coin lecture est également mis à disposition. Le T.A.P ludothèque est parfois remplacé en fonction des cycles et des thèmes (ex : T.A.P carnaval en période de carnaval) proposant des activités plutôt manuelles en lien avec la thématique.

Séjours



En février un séjour passerelle a été organisé pour les jeunes et les enfants. 13 enfants et 17 jeunes sont partis avec une grande majorité de premiers départs (en séjour et à la montagne). Cette bulle de fraîcheur et de respiration de 6 jours a permis au groupe de prendre goût à l'effort et de savourer d'une parenthèse de vie sans portables ni autres appareils électroniques.

Vacances



Ouvert sur toutes les périodes de vacances scolaires, l'accueil de loisirs du centre socioculturel d'Arlac accueille en moyenne + de 60 enfants par jours répartis sur 4 secteurs: Petite enfance (3-6 ans), Enfance (6-10 ans), Préadolescence (10-11 ans) et Adolescence (11-17 ans).

La particularité pédagogique de ces vacances se trouve dans sa non programmation. Les enfants et les jeunes construisent eux-mêmes leur programme afin de valoriser leurs initiatives et leurs forces de proposition. Ces temps sont animés par une équipe d'animation permanente, Mylène, Adam et Steven, mais aussi une équipe d'animation saisonnière. L'association tenait à remercier l'engagement des jeunes animateur·ice·s qui travaille depuis plusieurs années sur la plupart des vacances. C'est le cas de Laura, Jeanne et Amaël.

Cardio Boxing

Le cardio boxing c'est une activité avec 16 jeunes de 12 à 17 ans qui se réunissent tous les vendredis de 17h30 à 19h. Cet atelier vise à les initier au goût de l'effort et au mieux être dans son corps et sa tête. La salle de pratiques sportives déborde de motivation et de volonté de bien faire durant ces moments. Un bon moment de défoulement et de répit pour les jeunes.



Des mercredis aérés

Durant les mercredis après midis, + de 70 enfants et jeunes se rencontrent à travers différentes activités proposées. Mixant éveil, pratiques sportives, culturelles et loisirs la programmation est riche et variée. L'équipe d'animation composée de: Camille pour le cirque, Marie France pour la gym, Mathias pour la musique, Florence Mylène et Adam pour l'accueil jeunes/enfants. Nous remercions Mélissandre, Mia, Léa, Cassiopée et Emma qui, durant leurs périodes de formation, sont venues apporter leurs dynamismes et leurs idées au profit du projet pédagogique.

Before du Quartier Libre



Quartier libre est une opération proposée par le service jeunesse de la Ville pendant une semaine durant les vacances de printemps. Une soirée organisée par le G10 avec plus de 210 jeunes âgés de 11 à 15 ans qui ont organisés une soirée au Krakatoa. Cette initiative d'animation s'inscrivait dans le mois de la jeunesse de Mérignac.

Accueil de Loisirs – été 2022

Entre vacances et déménagement nous avons quand pu déployer cette activité d'accueil collectif de mineurs. Les programmes hebdomadaires se faisaient en fonction des envies et des ressources que nous partagions avec les jeunes. Activités créatives, sorties ludiques, rencontres et jeux s'accordaient.

- 6 semaines d'ouvertures entre juillet et août.
- 108 enfants et jeunes différents au mois de juillet pour une équipe de 11 animatrices.
- 104 enfants et jeunes différent·e·s au mois d'août pour une équipe de 10 animatrices.



Accompagnement à la scolarité

Temps périscolaire organisés dans le but d'accompagner les enfants et les jeunes tout au long de leurs vies d'écolier·e·s. Ces moments tendent à apporter une bulle de respiration dans des journées scolaires mouvementées. Durant ces temps, une équipe de bénévoles et de salarié·e·s impulsent une pédagogie en complémentarité de celles de l'école et des collèges. Le centre social et les établissements d'éducation nationale (le collège les Eyquems et l'école primaire Marcelin Berthelot dans la majeure partie des cas) sont en constante discussion et coopération afin d'assurer une continuité éducative cohérente.



Des temps d'atelier sont proposés chaque cycle, avec des temps studieux d'accompagnement aux devoirs et aux difficultés liées à l'école et des temps conviviaux. 24 enfants âgé·e·s de 6 à 10 ans, 10 jeunes de 11 à 15 ans sont inscrits ainsi qu'une dizaine de bénévoles. Nous tenions à remercier leurs engagements qui permet d'apporter un soutien le plus individualisé possible aux enfants.

Carnaval

Un moment riche de coopération entre les foyers Paul Claudel et Jenny Lepreux, les 3 écoles, la FCPE, le Patronage laïque d'Arzac, le Krakatoa, le Foyer Restaurant et le château du Luchey.



Le thème du carnaval 2022 était « Le voyage à travers le monde » et a rassemblé plus de 500 personnes sur une déambulation mélangeant musique, danse et acrobatie. Un grand remerciement aux soutiens et aides des différents partenaires.

LES ARLEQUINS

Tous les mardis matin, en dehors des vacances scolaires, deux salariéEs de l'association accueillent les enfants de moins de trois ans, accompagnés d'un de leurs parents ou de leur assistante maternelle. Un accueil inconditionnel et un atelier d'éveil leur ai proposé : éveil moteur, éveil créatif, éveil culinaire, éveil et signes, éveil musical, éveil corporel... Ces ateliers permettent de proposer un temps entre parents et enfants et de soutenir la fonction parentale, de partager son quotidien avec d'autres parents, d'échanger avec des professionnels de la petite enfance et d'enrichir ses pratiques éducatives, d'appréhender le milieu collectif pour les tous petits et de côtoyer d'autres enfants tout en se sentant en sécurité.

32 ateliers – 39 personnes - 16 enfants accompagnés de 6 assistantes maternelles – 9 enfants accompagnés de 8 parents



4 saisons Petite Enfance :

Chaque année, les acteurs petite enfance du quartier (« La maison de Pierre », le Relais Assistante Maternelle, la crèche « Au fil de l'eau », « Les couleurs de mon enfance » et le service d'accueil petite enfance de la ville de Mérignac) et l'association Arts et loisirs d'Arlac organisent 4 temps fort petite enfance afin de favoriser la rencontre des publics et de développer une dynamique partenariale sur le territoire. Ainsi 4 évènements ont été mis en place afin d'y célébrer les saisons (fête de l'automne, fête de l'hiver, fête du printemps et fête de l'été). A chaque fête, les différents acteurs proposent un temps d'ouverture avec une lecture, des ateliers d'éveil à destination des enfants de moins de 3 ans, et un temps de fermeture avec une comptine. Chacun de ces moments est en relation avec la thématique choisie lors des réunions de préparation. Ainsi, de nombreuses familles et de nombreuses assistantes maternelles ont pu se réunir et partager un moment convivial.

4 moments forts – entre 50 et 100 personnes par temps fort



VACANCES FAMILLES

Lors des vacances scolaires, l'association propose une programmation à destination des adultes et des familles afin d'ouvrir des activités pour les foyers qui ne partiraient pas en vacances. La programmation se compose des ateliers suivants :

- Les mardis matin, des parcours de motricité pour les enfants âgés de 0 à 6 ans accompagnés de leurs parents ou de leurs assistantes maternelles.
- Les mercredis après-midi, des ateliers conserverie à destination des adultes et dont les bocaux réalisés alimentent la Boutic'tac.
- Les jeudis après-midi, des ateliers créatifs intergénérationnels à destination de tous les publics, en partenariat avec l'EHPAD Paul Claudel, le Foyer Jenny Lepreux, le foyer restaurant et l'ACM.
- Les vendredis matin, des ateliers vie quotidienne à destination des adultes et dont la fabrication de cosmétiques ou de produits ménagers alimentent la Boutic'tac.
- Les vendredis soir, des soirées jeux à destination de tous les publics.
- Les vendredis soir, des soirées de répit parental à destination des parents. Les soirées se composent d'un temps de bien-être pour les parents (méditation, sophrologie, massage, art-thérapie...) pendant que des animateurs proposent des activités aux enfants, un temps de convivialité parents-enfants autour d'un repas, et un temps de discussion entre parents.



SORTONS... SORTEZ !!!

Cette année, le cadre des sorties a évolué. Une majorité des sorties se fait désormais en autonomie, c'est-à-dire qu'il n'y a pas d'accompagnateur le jour de la sortie. Elle est entièrement organisée par le groupe action « Sortons... Sortez !!! », composé d'un administrateur, d'un salarié de l'association et d'habitants du quartier. 6 thématiques de sorties sont proposées : plaisir, bien être, culture, nature, proximité, sport ou loisirs.

Les sorties estivales en partenariat avec les centres d'animation de Mérignac restent accompagnées de deux salariés des associations participantes.

10 sorties – 6 en autonomie et 4 accompagnées - 159 personnes participantes



WEEK-END FAMILLES

1 week-end à la campagne dans les Deux-Sèvres. En partenariat avec l'Amicale laïque de la Glacière, les familles se sont rendues à Pougne Hérisson la première journée afin d'y découvrir le nombril du Monde, l'endroit où naissent toutes les histoires. Après une visite des jardins, les familles ont pu participer à un atelier créatif. Le lendemain les familles ont visité les villages du marais Poitevin puis elles ont fait une balade en barque sur les marais.

14 personnes d'Arlac ont pu profiter de ce joli week-end.

4 réunions de préparation afin de monter ensemble le projet. Lors de ces rencontres mensuelles, nous choisissons la destination, le moyen de transport, les activités à faire sur place et le budget. Afin de réduire les coûts du week-end, des actions d'autofinancement sont mises en place, notamment des ventes de plats salés et de plats sucrés lors des soirées festives d'Arlac Village.



1 week-end à la montagne à Cauterets. Lors de ce week-end, les familles ont quartier libre : elles peuvent aller faire du ski, de la luge, des randonnées en raquette, de la balnéo, des visites des alentours... En solo ou en groupe, tout est possible et réalisable. Un point de rencontre en grand groupe a lieu le vendredi soir autour d'un bon repas et d'une soirée jeu. **46 personnes** ont pu profiter de la neige. De la même manière, l'ensemble du week-end est construit par et avec les habitantEs du quartier.

ARLAC VILLAGE

Depuis deux ans, lors des vacances estivales, Arlac village ouvre ses portes. Arlac village c'est un espace ouvert à tous ou chacun peut venir se poser au tas de sable pour profiter de l'espace du parc, participer à un atelier avec son enfant (éveil musical, éveil moteur, éveil créatif...), apprendre à réaliser de nouvelles choses (atelier cuisine, atelier créatif...), prendre un temps de repos, de détente, pour soi (massage, sophrologie) ou partir à la découverte de nouveaux lieux (sorties à la journée). Une programmation suffisamment large pour pouvoir toucher tous les publics et offrir un programme d'animations de quartier variées aux personnes qui ne partent pas en vacances. Arlac village, c'est aussi l'occasion pour les intervenants d'activités de faire découvrir leur atelier et d'ouvrir ces derniers à un public différent et souvent en plus petit comité, cela permet de créer des liens différents et de pouvoir échanger en amont de la rentrée de septembre.

5 soirées – 4 sorties – 8 ateliers parents, enfants – 8 ateliers adultes – 19 rencontres au tas de sable



TENTE ROUGE

Les tentes rouges sont des groupes de parole de femmes qui racontent leurs histoires dans un espace intime, d'échanges sans contrainte, de transmission, de soutien, de bienveillance, de douceur... Elles font référence à une tradition ancienne de regroupement des femmes en un lieu qui leur est dédié, pour partager, célébrer les petits et grands événements de leur vie, de leur féminité... Les tentes rouges sont des moments « hors du temps » qui apportent chaleur, bien être, réconfort, énergie... Les femmes y partagent leurs histoires, leurs larmes, leurs rires, leurs silences... Tous les sujets peuvent y être abordés en toute liberté, en toute confidentialité.

Après deux années où l'association a proposé des tentes rouges, en partenariat avec l'association « Au fil des familles », ces dernières peinent à se remplir et nombre d'entre elles ont dû malheureusement être annulées. Sans la volonté d'un groupe de femmes pour faire perdurer ce projet, ce dernier sera susceptible de quitter notre programmation d'activité.

3 tentes rouges – 9 participantes – 1 bénévole – 1 intervenante

« PARENTISSAGE » Être et avoir des parents !



La parentalité qualifie le lien entre un adulte et un enfant, quelle que soit la structure familiale dans laquelle ce lien s'inscrit, dans le but d'assurer le soin, le développement, l'éducation et le bien-être de l'enfant.

Ce lien suppose un ensemble de fonctions et d'obligations (morales, matérielles, juridiques, éducatives, culturelles...) dont la finalité est l'intérêt supérieur de l'enfant.

Nous constatons que ces liens se distendent et s'effritent au regard des crises apparentes.

Être parents ou être enfants, ou adolescents, passe par un apprentissage permettant d'ajouter une question à :

Quelle planète va t-on laisser à nos enfants ? / Quels enfants va t-on laisser à la planète ?



Les 2 séances réalisées « Parentages » sont une rencontre entre les jeunes, les parents et les professionnels.

Le 14 mars une rencontre a réuni les parents sur la thématique du modèle économique de l'ACM.

Le 20 avril c'est un forum ouvert qui a réuni jeunes, parents et professionnels.

Une question posée « **Aujourd'hui en 2023, être ou avoir des parents c'est** » et 4 thématiques se sont invitées à débattre :

L'éducation, Un défi, C'est positif et Une difficulté.

Ensemble nous sommes allés ensuite au Krakatoa voir un spectacle d'Audrey Vernon : « Billion dollar baby ». « **Il y a certainement un moyen de parler aux enfants de choses véritablement importantes plus tôt qu'on ne le fait.** » M.Yourcenar.

ACCÈS AUX DROITS

Toute personne, quel que soit son âge, sa nationalité, son niveau de vie ou le lieu où elle habite, doit pouvoir, en dehors de tout procès : **connaître ses droits** et ses obligations, être informée sur les moyens de **faire valoir ses droits** ou d'exécuter ses obligations, effectuer ses démarches qu'elles soient en numérique ou papier.

CONSEILLER NUMÉRIQUE FRANCE SERVICE (CNFS) : mise en place depuis 2021 dans le cadre du volet « inclusion numérique » du plan de relance de l'Etat, le conseiller numérique aide prioritairement à :

- Prendre en main un équipement informatique (ordinateur, smartphone, tablette etc.)
- Naviguer sur internet : outils de fonctionnement et de navigation web
- Envoyer, recevoir, gérer un boîte mail
- Créer et gérer (stocker, ranger, partager) des contenus numériques
- Installer et utiliser des applis utiles sur mon smartphone
- Apprendre les bases des logiciels (traitement de texte, création vidéo etc.)

Le centre socio-culturel d'Arlac fait partie du dispositif CNFS depuis juillet 2021. Après la démission d'Erwan COLIN, Mariama JAQUET, a été embauché à ce poste à temps plein dans le cadre de ce dispositif. Ses principales missions sont :

- Informer les usagers et répondre à leurs questions
- Analyser et répondre aux besoins des usagers
- Présenter aux usagers les services et dispositifs disponibles
- Accompagner les usagers individuellement
- Organiser et animer des ateliers thématiques
- Rediriger les usagers vers d'autres structures

ATELIERS COLLECTIFS

Ses missions s'inscrivent dans l'animation d'atelier collectif et un accompagnement individuel. De Décembre 2022 à Avril 2023, il y a eu **65 ateliers collectifs avec, en moyenne 5 apprenants par ateliers, en raison de 5 ateliers par semaine**. Lors de ces ateliers plusieurs thèmes ont été abordés tels que:

- Découverte de l'ordinateur et de la tablette/smartphone
- Naviguer sur internet
- Prévention et la sécurité numérique (Antivirus, mises à jour, repérer les arnaques ...)
- La gestion de boîte mail (envoyer et répondre à un mail, ajouter et télécharger une PJ...)
- La gestion des sites administratifs : Ameli, CAF, Pôle Emploi, mon espace Santé...



Atelier du 9 mai 2023 « Gestion des fichiers »



Une convention de prestation a été signée entre l'hôpital de jour Charles Perrens pour la mise en place de cycles d'accompagnement à l'inclusion numérique des usagers et adhérents.

Cette mise à disposition temporaire prend effet en janvier 2023 et prendra fin en décembre 2023 pour un temps de travail de **4 heures / 5 Cycles sur la période**.

En plus de ces ateliers, il faut rajouter le **Temps d'Accueil Périscolaire (TAP)** de 1h/semaine sur la découverte du numérique sous forme de jeux en vidéo, la création des objets 3D destinés à l'impression 3D, la sensibilisation au cyberharcèlement etc. Sur le TAP, il y a en moyenne **14 enfants par cycle de 4 à 6 semaines**.

PERMANENCES INDIVIDUELLES :

Dans le cadre de la lutte contre la fracture numérique, Les CNFS (conseillers numériques France Service) accompagnent les personnes aux démarches individuelles pour :

- S'actualiser sur le site de pôle emploi ou de la CAF
- Demander un RSA, une prime d'activité, une complémentaire santé solidaire, ...
- Faire la démarche pour obtenir une carte identité, passeport, permis de conduire, carte grise
- La création d'un compte impôt, sécurité sociale, retraite, CAF
- Vérifier des déclarations d'imposition
- La création de boîte mail
- La réalisation d'un CV, lettre de motivation
- Demander un logement social
- Former du personnel à certains logiciels

63 accompagnements individuels ont été effectués depuis décembre 2022.

Une convention a été signée avec d'autres Centres socio-culturels afin de mettre à disposition gratuitement des permanences. **Mariama intervient dans le cadre de ses missions pour une permanence le mardi de 16h à 18h au Burck et le vendredi de 9h30 à 12h au Puzzle.**

De plus la CNFS agit en support de Delphine Berthelot la conseillère en économie sociale et familiale. La CNFS doit savoir aussi réorienter les personnes vers les organismes ou personnes compétents.

En plus de ces missions, le CSC Arlac, a effectué un partenariat avec d'autres structures afin de former et aider les personnes dans le numérique. **Le 30 mai prochain la CNFS interviendra au CPVA de Caudéran pour initier une quinzaine de stagiaire au logiciel en ligne Canva. Depuis le 03 mai 2023 la CNFS anime un atelier un mercredi/2 au Burck dans le cadre de sa mission.**

Dans le cadre du **Plan national de lutte contre la pauvreté, Bordeaux Métropole et la Préfecture** ont signé la mise en œuvre d'un volet inclusion numérique, appelé « **projet ALADDIN** » qui permet de **former à la messagerie électronique** les personnes en situation de pauvreté, essentiellement dans les Quartiers Prioritaires de la Politique de la Ville.

Le CSC a signé une convention avec Bordeaux métropole pour 2023.

En plus de ces missions, le CSC « Arts et loisirs d'Arlac », a signé un partenariat avec d'autres structures de Mérignac afin de former et aider les personnes dans le numérique.

PERMANENCE EN ÉCONOMIE SOCIALE ET FAMILIALE

Les mercredis matin, de 9h30 à 12h30 et les vendredis, de 9h30 à 12h30 et de 14h00 à 19h00, sur rendez-vous, la Conseillère en Economie Sociale et Familiale (CESF), vous accueille afin de vous accompagner dans vos démarches administratives et financières.

Les principales demandes des accompagnements :

- **Accompagnement budgétaire** : l'action éducative budgétaire est un accompagnement à l'année qui consiste à donner le maximum d'informations pour aider à la décision des choix budgétaires et mettre en œuvre des solutions de type économique. Pour cela la CESF travaille avec la personne accompagnée sur les thématiques suivantes : les ressources, les charges, le classement des papiers, les crédits, les assurances, les habitudes alimentaires, les arnaques, la consommation, les échéanciers, les aides financières, les droits et les devoirs... L'idée étant de revoir avec la personne accompagnée chaque poste de ressources et de dépenses pour arriver à la fin de l'accompagnement à un équilibre budgétaire.
- **Instructions d'aides financières légales ou facultatives** : ces aides financières peuvent être demandées ponctuellement lorsqu'une personne traverse une difficulté, qu'elle soit professionnelle ou personnelle (demande de chèque alimentaire, demande d'aide financière en espèce, demande d'aide financière pour régulariser des factures d'énergie ou des dettes de loyer).
- **Accompagnement au départ en vacances** : cet accompagnement consiste à lever les freins au départ en vacances (financier ou culturel) et de favoriser le départ en vacances des participants dans les meilleures conditions. Le rôle de la CESF dépend du niveau d'autonomie de chaque famille pour organiser son projet (choisir une destination de vacances, réserver un logement, mobiliser des cofinancements en cas de besoin...).
- **Accompagnement administratif** : cet accompagnement consiste à guider et aider les particuliers qui en ont besoin dans la gestion de leurs papiers administratifs (classer et trier des papiers, rédiger des courriers, remplir des formulaires papiers ou numériques...). **305 entretiens individuels – 77 personnes accompagnées – 13 pour un accompagnement sur du long terme – 64 pour un accompagnement ponctuel - Augmentation de 100 % depuis l'année 2021 !**

En parallèle, **des ateliers collectifs sur la gestion budgétaire sont proposés par le G10, groupe « Citoyens et familles solidaires »**. Ils permettent d'aborder les thématiques suivantes :

- Un atelier sur la gestion budgétaire au quotidien : connaître les différentes composantes d'un budget et apprendre à le gérer au mieux.
- Un atelier sur la gestion budgétaire d'un projet vacances : connaître les différentes composantes d'un budget vacances, informer sur les aides financières à mobiliser, mettre en place une épargne.
- Un atelier sur les économies d'énergie : connaître les écogestes et leurs conséquences sur les factures, apprendre à faire face aux variations de coût de l'énergie.

3 ateliers – 3 structures (Amicale Laïque de la Glacière, Association Tournesol, Association Arts et loisirs d'Arlac) - 9 personnes d'Arlac

ATELIERS « VIE QUOTIDIENNE »



Les ateliers vie quotidienne sont des ateliers à destination des adultes qui souhaitent s'impliquer dans une démarche écocitoyenne. Fabrication de cosmétiques (déodorant, baume à lèvres, dentifrice, gel douche...), fabrication de produits d'entretiens (lessive, crème à récurer, spray multi usage...), fabrication de conserves (kit prêt à l'emploi pour des gâteaux, confitures, compotes, conserves de légumes...)

Tous ces ateliers ont pour but de questionner notre façon de consommer et de trouver des solutions alternatives ensemble. Les produits réalisés permettent d'alimenter la Boutic'tac d'Arlacoopé.

23 ateliers – Entre 3 et 8 personnes par atelier

La BIBLIOTHEQUE: tenue par plus de **8 bénévoles**, ce sont **3 permanences de 2h / semaine** dont une le mercredi après midi axée sur le jeu en lien avec l'ACM.



CICUL' LIVRE: 5 personnes s'occupent de proposer des livres sur le marché chaque mois.

L'activité propose aussi des **LECTURES en PARTAGES**.

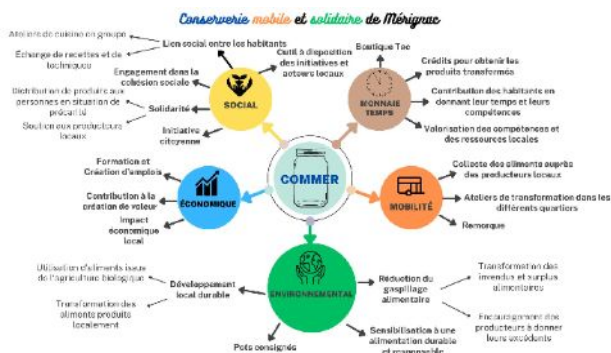
Chaque trimestre, **20 personnes** échangent sur leurs lectures avec un thème choisi.

La boîte à livre est revenue coté ouest du bâtiment. Encore en chantier d'installation elle va faire son effet sur la page !

LA CoMmer – Conserverie mobile et solidaire de Mérignac.

Depuis ce printemps 2022 nous portons un projet d'habitantEs déployé sur plusieurs quartiers. Cécile Legall anime des ateliers au Burk, Caudéran et Arlac appuyé par l'association. Maintenant la CoMmer est une association dans laquelle nous avons notre place au CA.

Cela nous a permis de mettre en évidence des compétences et des ateliers de conserves qui sont ensuite vendues en **Tic-Tac à la Boutic-tac d'Arlacoopé**.



Eviter le gaspillage alimentaire, favoriser une alimentation saine et durable, réduire la facture énergétique, et avoir un lien avec les maraîchers (ville/campagne). La conserverie mobile est une remorque et sera un lieu de formation et de lien social, pour apprendre les techniques de transformation alimentaire, cuisiner ensemble, et s'ouvrir sur le travail et la connaissance des paysans locaux.

Nous pensons que ce projet peut apporter une valeur ajoutée inter-quartiers, en favorisant l'initiative citoyenne et en permettant un développement local durable.

TRANSPORT SOLIDAIRE

167 transports réalisés – 14 bénévoles – 58 utilisateurs

Le transport solidaire « Solic'Arlac » répond à un vrai besoin des habitants du quartier. Aujourd'hui, les demandes pour obtenir un VSL dans le cadre d'un rendez-vous médical sont très difficiles à obtenir, les bénévoles investies sur ce projet permettent de pallier cette difficulté. Cependant, la structure n'arrive pas toujours à assumer le nombre des demandes de transport des utilisateurs. En effet, Solic'Arlac se veut être un service de transport occasionnel, s'intégrant pleinement dans un réseau de mobilité afin d'offrir une multitude de services pour les utilisateurs (CCAS de Mérignac, Association Wimoov, Sortir +, VSL...). Dans la réalité, le service constate une hausse de demandes de transport hebdomadaires.

De plus, il a été difficile de recevoir les demandes des utilisateurs depuis septembre 2022, suite au déménagement dans les nouveaux locaux et au manque de moyens pour nous contacter.

Malgré ces difficultés, l'activité a bien repris, on compte 4 nouveaux bénévoles dans ce projet qui permet de faire face à la demande augmentant d'utilisateurs.

Les bénévoles et les utilisateurs nous rapportent l'intérêt de ce projet sur le quartier et les bienfaits tant sur les utilisateurs, cela leur permet de rompre l'isolement auquel les utilisateurs sont parfois confrontés, que les bénévoles, ces derniers se sentent utiles et apprécient les échanges qu'ils ont avec les utilisateurs.

CAN'ARLACAIS. Le journal du quartier.



3 numéros

6 réunions de préparation.

7 bénévoles rédacteurs.

Une trentaine de distributeurs bénévoles.

Environ 10 000 exemplaires imprimés.

Un numéro spécial jeunesse avec la participation des enfants et des ados de l'accompagnement à la scolarité et l'implication de deux bénévoles rédacteurs sur ces temps d'animation.

Une jeune lycéenne a rejoint le groupe de rédaction et **un adolescent** de l'accompagnement à la scolarité a proposé ses talents de dessinateur **pour illustrer le journal !**

Un coup de boost pour le Can'Arlacais !

LOISIRS SENIORS

C'est un groupe de **6 habitantEs** qui se réunissent une fois par mois pour organiser des sorties à destination des seniors.



D'octobre 2022 à mai 2023, **10 sorties et animations** ont été organisées (visites de musées, visite d'une fonderie, visite du Krakatoa, repas, soirée théâtre ...).

Une dernière sortie est programmée pour le 14 juin !



VOYAGE A ST LARY

Chaque année, un voyage à St Lary est organisé et piloté par une bénévole.

Ce séjour à destination des seniors a lieu en général la première semaine de septembre.

46 personnes ont pris la route en 2022 pour partager 5 jours de visites et de découvertes culturelles et culinaires.

FESTIVAL DE LA SOUPE



La 17^e édition du festival de la soupe a eu lieu le **samedi 28 janvier 2023** en partenariat avec la ville de Mérignac.

Après une organisation décalée au mois de mars en 2022, le festival de la soupe a retrouvé son organisation habituelle.

Cette année, le festival de la soupe s'est inscrit dans la **programmation des « Balades Festives »** : projet culturel mené par le groupe G10 Culture sur la ville de Mérignac

sur la thématique du Jeu. C'est donc sur cette thématique que le concours a eu lieu.

C'est au total **8 équipes** qui ont participé au concours (3 associations et 5 collectifs d'habitant.e.s). **8 commerçants** du marché et du quartier ont participé en donnant un lot ainsi que le cinéma de Mérignac, la brasserie Effet Papillon sur Mérignac, le Pin Galant et la ville de Mérignac.

La soupe solidaire préparée grâce à des dons de légumes de la Biocoop, L'Eau Vive mais aussi les dons d'habitant.e.s a permis de récolter **353 € de don** qui ont été reversés à l'association « **Asso-Lidarité Aînés 33** ».

Exposition « A table »

En 2022, l'association a proposé un cycle d'animations de 4 mois sur l'alimentation au travers d'une exposition « A table ». Cette exposition permet d'étudier les habitudes alimentaires dans le monde à partir d'un set de photographies de Peter Menzel qui représentent la consommation hebdomadaire de 16 familles de tous les continents. Des ateliers ont été mis en place auprès des enfants, des adolescents, des adultes et des seniors sur différentes thématiques : l'alimentation, son importance pour la santé, ses aspects culturels, économiques et sociaux, et ses enjeux.

Depuis l'exposition a fait son chemin, elle a voyagé quelques temps au centre social et culturel de Capeyron avant de se rendre à l'école de la Glacière.



ATELIER CUISINE

Entre 1 à 2 fois par mois, le mardi soir ou le samedi matin, les ateliers cuisine sont des moments privilégiés sous le signe du partage et de la découverte culinaire. Un groupe composé de 6 à 12 personnes se retrouve pour préparer de bons petits plats et mange ensuite ce qu'il a cuisiné. C'est l'occasion de tester des nouvelles recettes, celles parfois que l'on n'ose pas faire chez soi, c'est aussi un moment où des bénévoles viennent nous présenter des plats de cultures culinaires différentes et nous apprendre de nouvelles techniques de cuisine. C'est toujours un moment convivial où le groupe prend plaisir à se retrouver.

14 ateliers - 111 participations



REPAIR CAFE

14 bénévoles réparateurs : grande nouveauté pour cette année 2022, l'association compte maintenant parmi ces réparateurs 2 bénévoles en couture et 1 en bijoux. On peut désormais faire des réparations tant du petit électroménager, de la hifi et de l'informatique que de vêtements et accessoires.

2 bénévoles accueil : Frédéric et Marie-Josée (arrivée en 2022), vous accueillent, vous offrent le café et prennent un temps d'échanges avec vous en attendant la prise en charge de votre réparation. Ils permettent de faire le lien entre les réparateurs et les personnes en demande.

10 ateliers de réparation : sur ces 10 ateliers, les bénévoles ont réparé 80 objets. Le montant des dons des visiteurs (173,60 €) montre que l'enjeu n'est pas toujours le coût mais le manque d'autres solutions pour garder un appareil qui nous tient à cœur. Ces dons ont permis de financer du nouveau matériel pour l'activité (lampes, prises, rallonges, outillages...).



ARTS ET VENDANGES

La précédente édition du festival Arts et Vendanges s'est tenue le 17 septembre 2022. Pour la deuxième année, le festival s'est déroulé en deux parties.

Une première partie dans le parc de la Maison des Habitants et une deuxième partie au Château Luchey Halde. Une déambulation accompagnée d'un trio musical sur un parcours décoré par les artistes du Collectif JAM en résidence pendant l'été a permis de déplacer l'ensemble du public présent à la Maison des Habitants vers le Château du Luchey.



Nous avons accueilli à peu près **2 500 personnes** sur la fin de journée et soirée au Château du Luchey qui a été rythmée par le Défilé des Élégantes (défilé de l'atelier couture d'Arts et Loisirs d'Arlac), un Dj set, la dégustation, les stands de producteurs et viticulteurs et un bal en fin de soirée.



ECOLE DU SPECTATEUR

« L'école du spectateur », c'est une dizaine de bénévoles intéressés pour non seulement aller voir des spectacles mais aussi découvrir l'univers de festival, découvrir les métiers techniques autour de l'organisation d'un spectacle.

Rencontrer et échanger avec des artistes et développer un œil critique dans le but de créer un petit groupe d'habitants.e.s programmateurs Arts et Loisirs d'Arlac afin d'être force de proposition en ce qui concerne notre programmation culturelle sur nos événements.

Pour le moment nous travaillons en partenariat avec le service culturel de la ville de Mérignac avec des sorties lors des Escales d'Été mais aussi avec le service culturel de la ville de Blanquefort avec une sortie lors du festival Echappée Belle.

APERÔ TREMPLIN

L'apéro tremplin est un projet qui s'inscrit dans l'axe « Solidarité et développement durable » et rentre dans les critères et indicateurs suivant qui sont au nombre de 3 : « éducation contribution à la richesse », « s'épanouir affirmation de soi », « vivre ensemble qualité de vie ».

Il s'agit d'une scène ouverte où des artistes peuvent venir se produire et partager leurs talents artistiques devant un public.

Un temps convivial est également mis en place durant lequel un apéro est servi aux spectateurs et aux artistes, permettant des échanges entre toutes les personnes présentes à l'évènement.

La préparation est faite en collaboration avec un groupe de bénévoles présents et qui animent un atelier cuisine pour les personnes présentes lors de l'évènement.

C'est un évènement apprécié des gens du quartier de part la richesse des échanges et la diversité des prestations artistiques proposées. Il permet également de faire vivre le quartier et de favoriser des rassemblements et des moments festifs. Les performances artistiques amateurs ont toutes leur place et peuvent être « repérées » pour être programmées ailleurs, sur une autre soirée.

Nombres d'organisateur : 04, de participant : 03, de spectateurs en avril 2023 : 34.

JARDINS PARTAGÉS

L'ensemble des parcelles individuelles ont été attribuées.

6 jardiniers sont partis qui ont laissé la place à **6 nouveaux arrivants**. Au total, le groupe des jardiniers est composé d'**un peu plus de 36 personnes**.



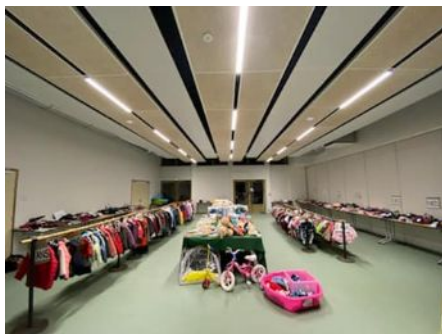
Sur l'année 2022-2023, le **partenariat avec le « Foyer Occupationnel Jenny Lepreux »** a été relancé. Un petit groupe est venu et vient toujours **3 mercredis par mois**. Ils sont accompagnés de leur animateur et accueilli sur place par un jardinier.

Un **chantier de rénovation du cabanon** a été entamé et se poursuit avec l'implication d'un groupe de jardiniers – bricoleurs !

Un **projet d'agrandissement** est en discussion pour développer les parcelles collectives en lien avec le projet **ARLACOOPE et la conserverie**.

Dans le cadre d'un projet G10, un groupe de seniors de Mérignac a visité le jardin et participé à un atelier animé par un bénévole jardinier.

BOURSE A LA PUERICULTURE



Après deux ans d'arrêt, l'association Tournesol et l'association Arts et loisirs d'Arlac ont remis en place le projet « Bourse à la puériculture ». Ce projet qui compte plus de 15 bénévoles permet de vendre des vêtements et du matériel de puériculture à des tarifs défiant toute concurrence.

Malle camping

L'association met à la disposition des adhérents deux malles camping : 1 de 4 personnes et 1 de 6 personnes. Ces malles comprennent tout le nécessaire pour camper : tente, mailet, sardines, matelas gonflable, gonfleur, lampes, tables et chaises, ustensiles de cuisine, vaisselles, plaques électriques, glacière électrique, bassine, balayette et pelle... Le prêt est gratuit sous réserve que le matériel revienne en bon état.

4 prêts de malle camping sur l'été 2022

ARLACoopé :

En mai 2022, une agora a eu lieu sur le marché d'Arlac, les habitants et le centre ont exprimé la volonté de mettre en place un réseau d'échange local sur le centre.

C'est en octobre 2022 qu'un groupe action s'est formé pour piloter le projet. Ils ont ensemble réfléchi aux ateliers existants concerné par le projet, à une charte de valeurs, à un mode de gouvernance ou encore au fonctionnement de Boutic 'Tac.



Arlacoopé c'est une transmission de savoirs faire et d'expériences basée sur un système solidaire.



Toute personne possède des compétences et du temps qu'elle peut échanger avec les autres sans utiliser d'euros. Une heure de service rendu vaut une heure de service reçu, quelle que soit la nature, la complexité ou l'effort du service échangé.

Le 30 janvier après une inauguration qui a rassemblé une trentaine de personne, **Arlacoopé a ouvert la Boutic'tac**, une boutique solidaire où vous pouvez acheter des créations d'ateliers, des fruits et légumes bio et locaux, des conserves, des produits d'hygiène, en Tic Tacs.

Paroles d'habitants : « Les Tic Tacs ça me permet d'offrir des cadeaux à des personnes » / « La coopérative permet des rencontres et des échanges sur des sujets qui nous rassemblent. » / « Avec sobriété, on peut faire de belles choses, utiles et économiques. ».

8 réunions du groupe action / 7 personnes sont dans le comité de pilotage / 4 personnes tournent sur les permanences d'ouverture de la boutique. / Ce sont 14 400 Tic Tacs qui ont été échangés entre 71 personnes. Soit 240heures. / 18 ateliers « vie quotidienne » ont alimenté la boutique.

COMPOST de la MdH



Mélessandre Servantie stagiaire en BPJEPS, diplôme d'animation « tout public » a décliné ce projet pendant sa formation. Animation avec les enfants accueillis au CLAS sur 5 séquences. Installé dans le parc ce composteur sert à récupérer les déchets alimentaires des ateliers cuisine et des repas cuisinés par et pour les animateurEs qui travaillent pendant les vacances scolaires....



DÉMOCRATIE ET CITOYENNETÉ

JE NETTOIE MA VILLE :

C'est un collectif gazeux comme nous aimons les appeler. Animé par Mme Stern c'est un collectif qui propose des sorties de ramassages de déchets sur la commune. Les personnes en sont à déjà plus de 142 sorties à Mérignac pour sa référente dont 22 en collectif. Une fois ramassés, les déchets sont stockés et triés dans une annexe de l'association appelé « les clapiers ». Depuis septembre 2022 le collectif anime des stands de prévention et de sensibilisation. Depuis leur première participation sur «Arts et vendanges» et en 2023 sur le marché d'Arlac nous coopérons sur la mise en place du tri au sein de la maison des habitants.



Ce ramassage et ce tri permettent d'activer la citoyenneté et la solidarité.

En effet la collecte effectuée dans la MdH permet à M. Wallet président d'Agir Cancer Gironde de récupérer 28 kg de bouchons en liège et synthétiques récoltés au sein du CSC. Les bouchons en liège sont recyclés en panneaux isolants, en semelles et les bouchons synthétiques plutôt dans la plasturgie en poubelles ou en pare-chocs de voiture. En 2022 cela a représenté 26 palettes, soit 60 tonnes de bouchons, 8 semi-remorques et l'argent récupéré par la société AMORIM qui recycle est de 24000 €. Il y a aussi un partenariat avec l'Association « Les bouchons d'amour » dont le recycleur officiel est SULO FRANCE à Langres. Un don de 40, 53 kg.

L'argent recueilli est reversé à l'Institut Bergonié qui soigne les personnes qui ont des cancers.

Les sorties, sensibilisations sont aussi réalisés dans les quartiers tels que « Bourranville », « La Glacière », « Cultive tes rêves » et « Beaudésert ». Pour exemple l'apport des déchets chez Derichebourg (recycleur) en 2023 c'est **190€50 pour un projet « jeunes » à venir**. (18 janvier 2023 : 180 kg de ferraille = 16,20 € + 91 kg d'aluminium = 81,90 € : TOTAL : 98,10 € et 3 mai 2023 : 220 kg de ferraille = 26,40 € + 2 kg de zinc = 2,80 € + 79 kg d'aluminium = 63,20 €. TOTAL : 92,40 €.)

SUJETS DE SOCIÉTÉ

Le groupe action « Sujets de société » a été interpellé cette année par le collectif démocratie et citoyenneté pour développer des actions autour de la thématique du « travail ». Ce groupe action vise à



organiser diverses actions pour favoriser le dialogue entre habitant.e.s sur des préoccupations et des thématiques d'actualités.

Le groupe s'est donc saisi de la question du travail au travers d'une première action sur l'espace public le 22 avril dernier.

L'idée de cette action était d'aller vers les personnes en leur posant différentes questions qui puissent les faire réagir et créer du débat et des échanges.

Nous avons donc amené les habitants à se questionner sur les interrogations suivantes : « Le travail vous fait-il du bien ou du mal ? » / « Estimez-vous avoir de bonnes conditions de travail ? » / « Vous sentez-vous valorisé et reconnu dans votre travail ? » / « Dans 5 ans, pensez-vous que votre travail sera toujours le même ? » / « Trouvez-vous un sens à votre travail ? »

Paroles d'habitantEs :

« Aujourd'hui, on ne fait plus un travail sans se poser la question des conditions et du sens. Les jeunes se questionnent de plus en plus sur le sens de leur travail. On a vu nos parents faire des burn-out, on ne veut pas d'un travail dans lequel nous ne sommes pas épanouis. » « Mon travail permet de garder un lien social. Les bonnes conditions de travail dépendent de la bienveillance des uns envers les autres. »

« Les dernières années ont été plus difficiles. Il y a eu de gros changements et les conditions ont changé notamment avec l'arrivée de l'informatique ». La parole récoltée à ce moment-là servira de base pour construire une nouvelle action sur la suite de l'année 2023.

LE G10 de Mérignac. Qu'est-ce que c'est ?

Depuis plusieurs années, **les dix associations d'animation actives** sur le territoire de Mérignac ont initié une **démarche de coopération** animée autour d'un **collectif, le G10**, qui vise à :

- échanger sur les pratiques de chacunE sur le territoire, pour en tirer le meilleur,
- poser ensemble des diagnostics partagés,
- co-construire et piloter des projets cohérents sur le territoire de Mérignac.



Les principes initiaux de coopération ont été actés dans une Convention de Coopération signée par les dix associations au printemps 2023. Plusieurs principes restent posés : l'autonomie de décision de chaque association, la prise en compte des spécificités des projets de territoires portés par celles-ci, et la légitimité des différentes composantes du G10.

Cette initiative associative est soutenue par les partenaires (Ville de Mérignac, CAF 33 et CD33) qui souhaitent une coopération « plus aboutie ».

Plusieurs groupes de travail qui réunissent aussi bien les salariéEs que les bénévoles sont constitués. Jeunesse, enfance, bien vieillir, citoyen.nes et vie de familles, ressources.

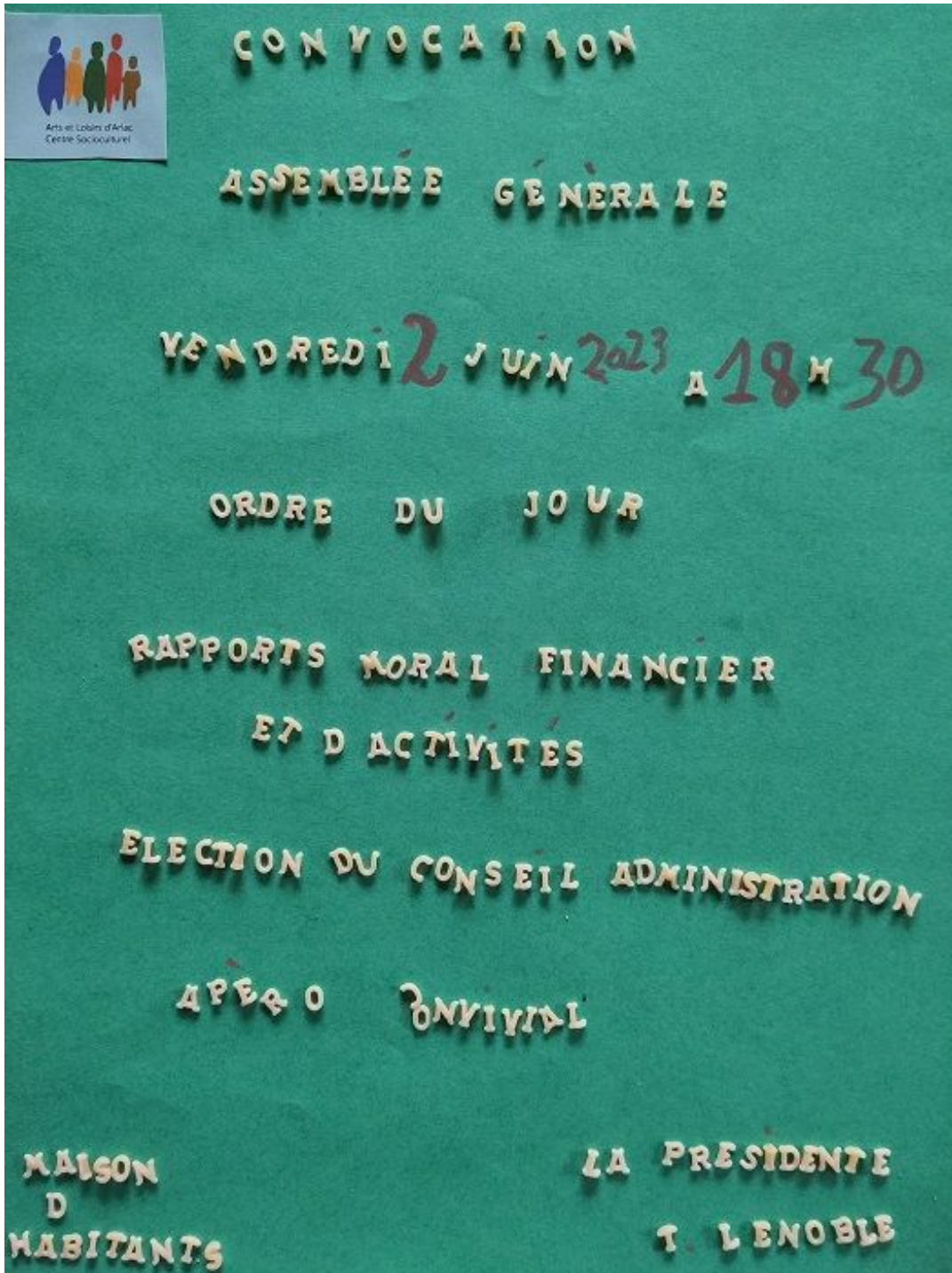
Plusieurs opérations se réalisent en commun. La fête des familles en octobre, les balades festives proposent un parcours d'animations sur les 10 quartiers... Ce sont quelques **250 h/an de travaux coopératifs**.

RESEAUX des Centres Sociaux de Gironde et de France / FCSF – FD33 :

Ci dessous le projet fédéral national adopté restant à décliner pour les 10 prochaines années.

Lille Mai 2023, nous y étions avec 3995 autres personnes. 3 jours d'ouvertures et de débats, de rencontres pendant plus de 75 ateliers.





RÉSOLUTION - 1- Porter aux voix des adhérentEs
- Affectation du déficit de 40 398 € au report à nouveau du bilan.

Sur proposition, l'Assemblée Générale affecte le déficit annuel du compte d'exploitation 2022 au report à nouveau du bilan financier de l'association « Arts et loisirs d'Arlac ».

**La prochaine saison 2023-2024 sera celle de la cinquantième année d'existence de l'association.
Retour sur ses débuts après son inscription au Journal Officiel en avril 1974... :**

La Bibliothèque (1975) Mme Mounestier
1975 1ère étude de restructuration des locaux
1976 1ère sortie famille à la neige (Dimanche) 80 personnes

...

Avril 1976 : emménagement dans les locaux de l'avenue chapelle Ste Bernadette après 1ere tranche des travaux avec Foyer des jeunes Léo Lagrange, Ecoreuils d'Arlac, les troubadours.

...

1979 mise en place d'un conseil de maison réunissant ALA et le foyer de jeunes Léo Lagrange

1979 : 1^{er} camp de jeunes dans le 64

1980 Installation du téléphone au centre socioculturel...



**Représentation de l'association « Arts et loisirs d'Arlac » dessinée par un artiste lors d'une séance
« philo » avec les enfants du quartier. Action organisée par le groupe enfance du G10.**

REMERCIEMENTS

PARTENAIRES et + :

Nous tenons à saluer l'engagement des associations partenaires qui déclinent leur activités au sein de l'association. Un travail partenarial de tout les instants.

AMAP Arlac
AMAP Taravao
ARTELIER – Déco créative.
ASPHIXIE – Cirque
CCAS – Permanences et Restaurant seniors.
Cie du MESSENGER – Théâtre
ECRIVAIN PUBLIC – Marie Eve et Cie.
HETRE en MOI – Sophrologie.
HUMAN SYSTEM - Musiques
INSERT COINS – Jeux électroniques
JU-JUTSU – Dojo Arlacais
MALADIES CHRONIQUES Sport Santé.
MISSION LOCALE – Permanences
QI-GONG – Bien être
SEL GABARE – Troc/Echanges
TANGO FEROS – Danse
TRETEAUX de GIRONDE – Théâtre

NOS FIDÈLES PARTENAIRES FINANCIERS.



NOS FIDÈLES PARTENAIRES de RÉSEAUX.



Fédération des centres sociaux de Gironde.

G 10 de Mérignac

